

État de situation

Vers la transition
socioécologique dans
la **MRC de Pontiac**

2025



Observatoire
du développement
de l'Outaouais

Vers la transition socioécologique dans la MRC de Pontiac

La transition socioécologique repose sur le **constat** que **notre système économique et nos modes de fonctionnement actuels sont insoutenables**, tant sur le plan écologique que d'un point de vue d'équité sociale.

Elle désigne le **passage** d'un état non désirable à un état souhaitable à définir sur la base de valeurs nouvelles et partagées. Ce cheminement implique la **participation de l'ensemble de la société**, à toutes les échelles, pour opérer une **transformation en profondeur** de notre mode de vie, de nos modes de production et de consommation et de notre façon d'occuper le territoire, afin de construire une **société plus juste, plus inclusive et écologiquement viable** (ODO, 2023).

Ce portrait synthétique présente en un coup d'œil quelques données clés sur la situation sociodémographique de la MRC de Pontiac, la qualité de ses milieux de vie, le mode de vie de sa population et les facteurs de vulnérabilité du territoire aux aléas climatiques. Il a été réalisé dans le cadre d'un projet mené par l'ODO entre 2023 et 2026 avec le soutien financier du ministère de l'Économie, de l'Innovation et de l'Énergie (MEIE).

Cet outil d'information peut mettre en lumière certains enjeux du territoire, susciter la discussion et encourager le passage à l'action vers la transition. Il a été établi à partir d'une série d'indicateurs de la transition socioécologique, documentés sur notre site Web, et d'un État des lieux plus détaillé à l'échelle régionale.

Tous les outils produits dans le cadre de ce projet, dont l'*État des lieux*, les indicateurs et l'État de situation de chaque territoire, peuvent être consultés en ligne à <https://odooutaouais.ca/publication/transition-socioecologique/>.

Observatoire du développement de l'Outaouais Université du Québec en Outaouais

283, boul. Alexandre-Taché, bureau C-0330
Gatineau (Québec) J8X 3X7
<https://odooutaouais.ca/>

Recherche et rédaction

Lynda Gagnon, agente de recherche

Mise en page

Joani Vallespir

Pour citer ce document

Observatoire du développement de l'Outaouais (2026). Vers la transition socioécologique dans la MRC de Pontiac – État de situation 2025, ODO.

Avec la participation financière de :



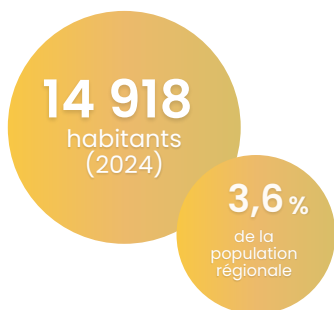
Portrait sociodémographique

Population de la MRC de Pontiac

La MRC la moins **populeuse** en Outaouais

Faible croissance démographique

TAAM sur 5 ans **8,4 pour 1000**



Population vieillissante

0-19 ans 19,4%

Âge moyen : 46,7 ans

20-64 ans 52,5%

65 ans et + 28%

Composition des ménages

Deux ménages sur trois n'ont pas d'enfants



8,1% Familles **monoparentales**

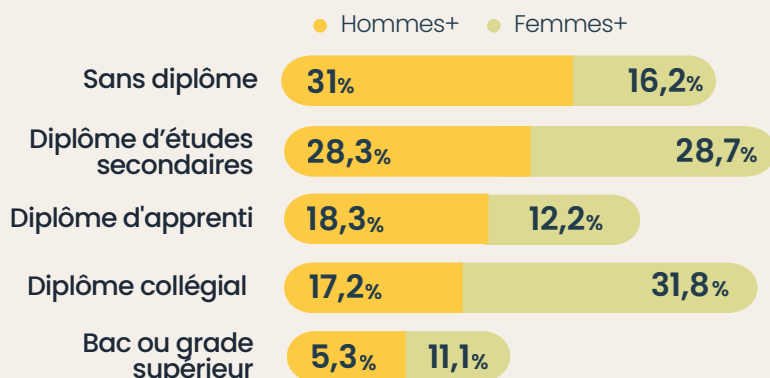
35,5% Personnes **seules**

19,8% Couples **avec enfants**

30,1% Couples **sans enfants**

Niveau de scolarité des 25-64 ans et situation financière

Le revenu, le niveau d'éducation ainsi que les conditions de travail et de vie sont des facteurs qui influencent la capacité d'adaptation aux changements climatiques.



29 588 \$

Le plus faible revenu disponible par habitant de la région (2023)



13,6%

des familles vivent avec un faible revenu selon la MFR

Habitation et milieux de vie

Occupation du territoire

Territoire de
14 128 km²

Densité de population :
3,9 personnes au km²
(excluant TNO)



11,5%

Part du territoire en
milieux humides



13,9%

Part du territoire en
aires protégées

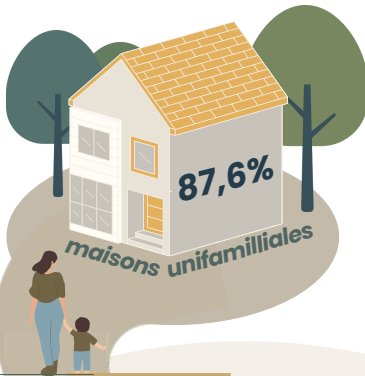


7,7%

Part du territoire
constituée de lacs

Parc de logements et abordabilité

La grande majorité des ménages
habitent une **maison individuelle** et
sont **propriétaires** de leur logement.



33,4%
École
primaire



17,7%
Parc de
voisinage



39,2%
Garderie



21%
Épicerie

14,3%
Pharmacie



Part de la
population située
à distance de
marche de ces
services.

Conditions de logement (2021)



255 578 \$

Valeur moyenne des
résidences unifamiliales
(2025)



10,5%

des ménages consacrent
plus de **30% du revenu**
au logement



78,8%

des ménages sont
propriétaires de leur
logement



13,6%

des logements ont besoin
de **réparations majeures**

Services de proximité

En raison de l'étendue du territoire
et de la faible densité résidentielle,
la population située à distance de
marche des services courants est
peu nombreuse.

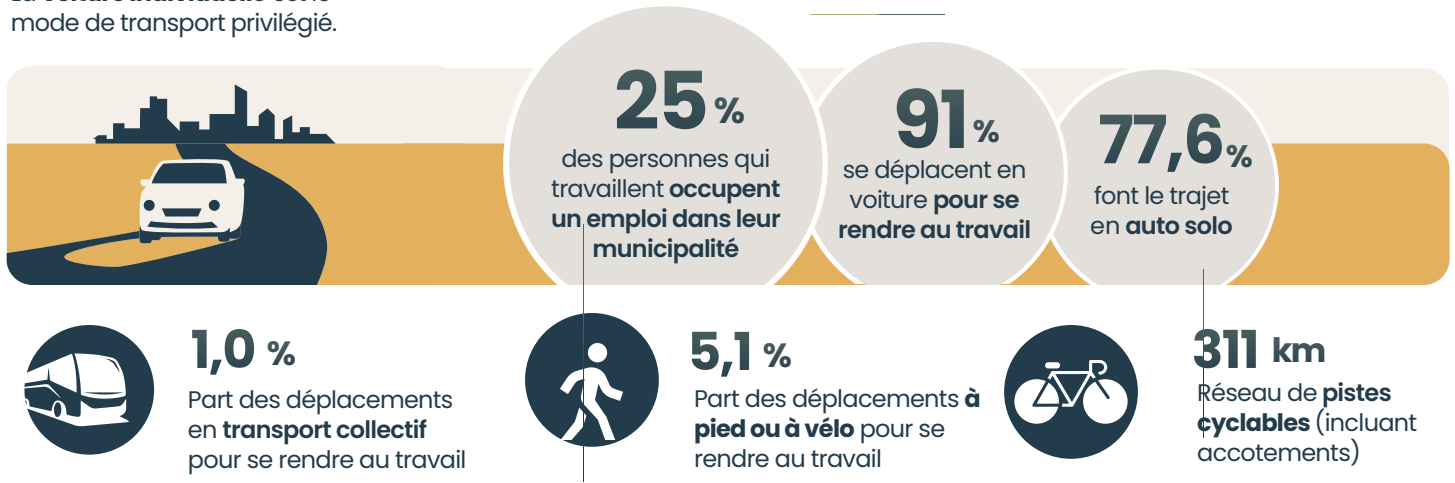
La dévitalisation de certaines
communautés a aussi entraîné la
disparition de plusieurs commerces
et services de proximité.

Mode de vie et consommation

Mobilité et navettage

La **voiture individuelle** est le mode de transport privilégié.

Le parc de véhicules comprend **777 véhicules** pour **1000 habitants**, soit **1 véhicule pour 1,3 personne**



Habitudes de consommation

Nos habitudes et notre mode de vie ont un impact direct sur les changements climatiques. Par exemple, la **surconsommation**, le recours aux énergies fossiles et la surutilisation de nos ressources naturelles sont des facteurs connus pour leur effet néfaste sur l'environnement.

1

Ordures ménagères

La quantité de déchets envoyés à l'enfouissement par habitant est **plus élevée que la moyenne régionale** (274 kg), mais **en nette diminution** par rapport à 2021 (410 kg).

2

Consommation résidentielle d'électricité

La consommation moyenne par habitant dépasse largement la moyenne du Québec (8 000 kWh) (2024)

3

Consommation résidentielle d'eau potable provenant d'un réseau municipal

À 268 L/pers/jour, la consommation d'eau des résidents de **Campbell's Bay** dépasse la moyenne provinciale (245 litres) et la cible fixée par le gouvernement du Québec (220 L/pers/jour)



Résilience climatique

Changements climatiques

Les changements climatiques s'accroissent et risquent d'entraîner des conséquences environnementales, économiques, psychosociales et sanitaires de plus en plus graves.

Projections à l'horizon 2040-2070 pour la MRC de Pontiac



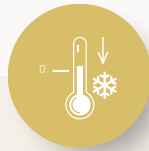
+2,1 C

Température
annuelle
moyenne



de 7 à 19

Augmentation du
nombre de journées
très chaudes (>30°C)
par année



de 24 à 33 jours

Augmentation des
événements de gel-
dégel en hiver



**de 60 mm à
95 mm**

Augmentation des
précipitations totales
de pluie en hiver



**de 148 à 127
jours**

Diminution de la
saison de couvert
de neige continu

Réchauffement des températures

Événements météorologiques extrêmes plus fréquents



Sécheresses prolongées



Vagues de chaleur extrême



Tempêtes et orages violents



Inondations

Plus de pluie, moins de neige en hiver

Facteurs de vulnérabilité aux aléas climatiques

- Les personnes âgées, les familles à faible revenu et les ménages vivant dans un logement ayant besoin de réparations majeures sont plus vulnérables aux aléas climatiques, et en subiront davantage les conséquences.
- 40 % de la population de Fort-Coulonge et 47 % de la population de Shawville vit dans un îlot de chaleur.
- Les épisodes de sécheresse prolongée affectent durement les agriculteurs du Pontiac.
- Les feux de forêt constituent une menace grandissante pour la MRC de Pontiac et représentent un grave danger pour la santé en raison de la dégradation de la qualité de l'air causée par la fumée.
- Plusieurs municipalités du Pontiac situées en bordure de la rivière des Outaouais ou de la rivière et du lac Coulonge subissent des inondations printanières à répétition qui constituent une source de détresse importante pour les riverains, en plus de causer d'énormes dommages aux propriétés.

Références

Portrait sociodémographique

Composition des ménages : Profil du recensement de Statistique Canada, 2021

Autres données démographiques : ISQ. Panorama des régions, 2025

Revenu disponible : Institut de la statistique du Québec, Tableau 3970, 2023

Taux de familles à faible revenu : Statistique Canada, Fichier des familles T1.

Adaptation par l'Institut de la statistique du Québec, 27 octobre 2025

Habitation et milieux de vie

Milieux naturels : Données fournies par le CREDDO, mars 2026.

Logement : Profil du recensement de Statistique Canada, 2021

Valeur des résidences unifamiliales : ISQ. Panorama des régions du Québec, 2025

Services de proximité (école, garderie et pharmacie) : Statistique Canada, Base de données des mesures de proximité, 2021

Population à proximité d'une épicerie : Lelièvre, M., Lopez Barrios, M., et Gagné-Montcalm, I. (2026). Cartographier l'accès aux aliments sains en Outaouais. Observatoire du développement de l'Outaouais.

Espaces verts de proximité : ISQ. Panorama des régions du Québec, 2025, tableau 8.5.1

Mode de vie et consommation

Motorisation : SAAQ, bilan routier 2022

Navettage : Données du recensement de Statistique Canada, 2021

Voies cyclables : Donnée fournie par la MRC de Pontiac

Matières résiduelles : Données d'élimination par MRC, territoire équivalent et communauté métropolitaine, MELCCFP, 2024

Consommation d'électricité : Données ouvertes Hydro-Québec, 2016-2022

Consommation d'eau : État d'avancement de la Stratégie québécoise d'économie d'eau potable, 2023

Résilience climatique

Données climatiques : Ouranos, Portraits climatiques selon un scénario d'émissions modérées, 2025

Population exposée aux îlots de chaleur : Indice SUHII 2020-2022, Géoportail de santé publique, INSPQ. Calcul de l'ODO.

Vulnérabilité aux aléas climatiques : Évaluation des risques à la santé liés aux changements climatiques pour la région de l'Outaouais (VRAC). Direction de la santé publique de l'Outaouais. CISSSO, 2025.



Pour plus d'information,
visitez notre site

odooutaouais.ca



Observatoire
du développement
de l'Outaouais