

# État de situation

Vers la transition  
socioécologique dans  
la **MRC de la Vallée-  
de-la-Gatineau**

# 2025



Observatoire  
du développement  
de l'Outaouais



# Vers la transition socioécologique dans la MRC de la Vallée-de-la-Gatineau

La transition socioécologique repose sur le **constat** que **notre système économique et nos modes de fonctionnement actuels sont insoutenables**, tant sur le plan écologique que d'un point de vue d'équité sociale.

Elle désigne le **passage** d'un état non désirable à un état souhaitable à définir sur la base de valeurs nouvelles et partagées. Ce cheminement implique la **participation de l'ensemble de la société**, à toutes les échelles, pour opérer une **transformation en profondeur** de notre mode de vie, de nos modes de production et de consommation et de notre façon d'occuper le territoire, afin de construire une **société plus juste, plus inclusive et écologiquement viable** (ODO, 2023).

Ce portrait synthétique présente en un coup d'œil quelques données clés sur la situation sociodémographique de la MRC de la Vallée-de-la-Gatineau, la qualité de ses milieux de vie, le mode de vie de sa population et les facteurs de vulnérabilité du territoire aux aléas climatiques. Il a été réalisé dans le cadre d'un projet mené par l'ODO entre 2023 et 2026 avec le soutien financier du ministère de l'Économie, de l'Innovation et de l'Énergie (MEIE).

Cet outil d'information peut mettre en lumière certains enjeux du territoire, susciter la discussion et encourager le passage à l'action vers la transition. Il a été établi à partir d'une série d'indicateurs de la transition socioécologique, documentés sur notre site Web, et d'un État des lieux plus détaillé à l'échelle régionale.

Tous les outils produits dans le cadre de ce projet, dont *l'État des lieux*, les indicateurs et l'État de situation de chaque territoire, peuvent être consultés en ligne à <https://odooutaouais.ca/publication/transition-socioecologique/>.

## Observatoire du développement de l'Outaouais Université du Québec en Outaouais

283, boul. Alexandre-Taché, bureau C-0330  
Gatineau (Québec) J8X 3X7  
<https://odooutaouais.ca/>

### Recherche et rédaction

Lynda Gagnon, agente de recherche

### Mise en page

Joani Vallespir

### Pour citer ce document

Observatoire du développement de l'Outaouais (2026). Vers la transition socioécologique dans la MRC de la Vallée-de-la-Gatineau – État de situation 2025, ODO.

Avec la participation financière de :

Québec 

# Portrait sociodémographique

## Population de la Vallée-de-la-Gatineau

La MRC ayant la plus faible croissance démographique dans la région

TAAM sur 5 ans  
7,8 pour 1000

21 708  
habitants  
(2024)

5,0%  
de la  
population  
régionale

Le plus haut taux de personnes âgées dans la région :  
près de 3 personnes sur 10 ont plus de 65 ans

0-19 ans 16,5%

Âge moyen :  
48,8 ans

20-64 ans 53,8%

65 ans et + 29,7%

## Composition des ménages

Seulement 1 ménage sur 4 a des enfants



9,3% Familles monoparentales

37,8% Personnes seules – le plus haut taux de la région

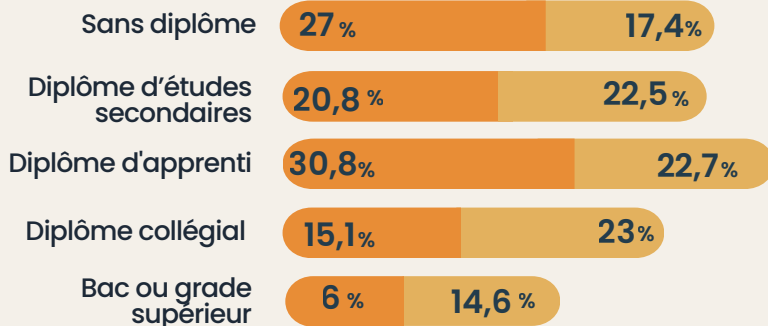
15,1% Couples avec enfants

30,2% Couples sans enfants

## Niveau de scolarité des 25-64 ans et situation financière

Le revenu, le niveau d'éducation ainsi que les conditions de travail et de vie sont des facteurs qui influencent la capacité d'adaptation aux changements climatiques.

● Hommes+ ● Femmes+



**32 014 \$**  
Revenu disponible  
par habitant (2023)



**15,3 %**  
La plus forte  
proportion de familles  
vivant avec un faible  
revenu dans la région

# Habitation et milieux de vie

## Occupation du territoire

Territoire de  
**12 372 km<sup>2</sup>**

Densité de population :  
**5,8** personnes au **km<sup>2</sup>**  
(excluant TNO)



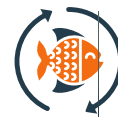
**1,4 %**

Part du territoire en  
milieux humides



**6,8 %**

Part du territoire en  
aires protégées

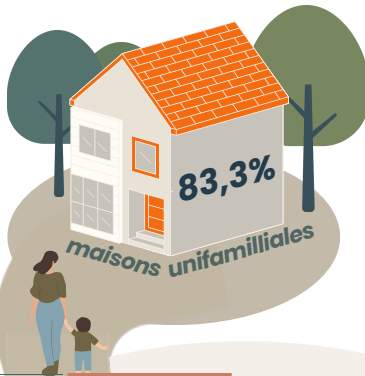


**12,1 %**

Part du territoire  
constituée de lacs

## Parc de logements et abordabilité

La grande majorité des ménages habitent une **maison unifamiliale** et sont **propriétaires** de leur logement.



**40 %**  
École  
primaire



**14,7 %**  
Parc de  
voisinage



**44,7 %**  
Garderie



**14,7 %**  
Épicerie

**11,2 %**  
Pharmacie



Part de la  
population située  
à distance de  
marche de ces  
services.

## Conditions de logement (2021)



**231 181 \$**

Valeur moyenne des  
résidences unifamiliales  
(2025)



**11 %**

des ménages consacrent  
plus de **30 % du revenu**  
au logement



**76,6 %**

des ménages sont  
propriétaires de leur  
logement



**13,6 %**

des logements ont besoin  
de **réparations majeures**

## Services de proximité

En raison de l'étendue du territoire et de la faible densité résidentielle, la plupart des services courants ne sont pas accessibles à pied pour la majorité de la population.

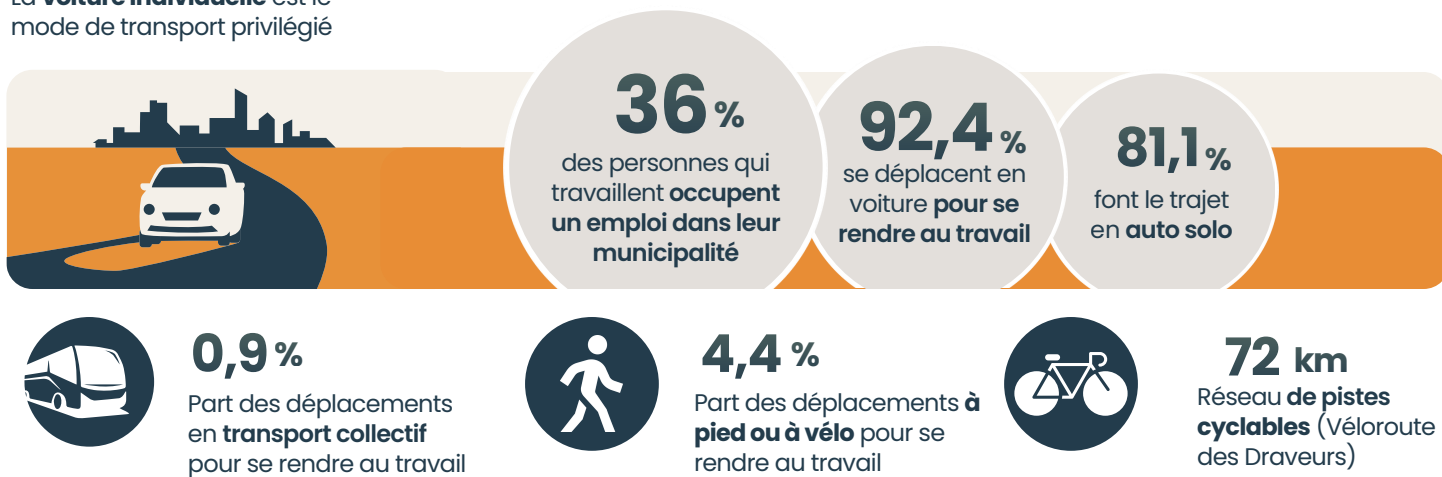
La dévitalisation de certaines communautés a aussi entraîné la disparition de plusieurs commerces et services de proximité.

# Mode de vie et consommation

## Mobilité et navettage

La **voiture individuelle** est le mode de transport privilégié

Le parc de véhicules comprend **772 véhicules pour 1000 habitants**, soit **1 véhicule pour 1,3 personne**



## Habitudes de consommation

Nos habitudes et notre mode de vie ont un impact direct sur les changements climatiques. Par exemple, la surconsommation, le recours aux énergies fossiles et la surutilisation de nos ressources naturelles sont des facteurs connus pour leur effet néfaste sur l'environnement.

### 1 Ordures ménagères

La quantité annuelle moyenne de déchets envoyés à l'enfouissement par habitant correspond à la moyenne régionale

### 2 Consommation résidentielle d'électricité

La consommation moyenne par habitant dépasse largement la moyenne du Québec (8 000 kWh) (2024)

### 3 Consommation résidentielle d'eau potable provenant d'un réseau municipal

À 219 L/pers/jour, la consommation d'eau des résidents de **Maniwaki** correspond à la cible fixée par le gouvernement du Québec (220 litres) et se rapproche de l'objectif de la MRC pour 2023 (Moins de 184 L/pers/jour).



# Résilience climatique

## Changements climatiques

Les changements climatiques s'**accélèrent** et **risquent d'entraîner des conséquences** environnementales, économiques, psychosociales et sanitaires **de plus en plus graves**.

### Projections à l'horizon 2040-2070 pour la Vallée-de-la-Gatineau



**+2,1C**

Température  
annuelle  
moyenne



**de 5 à 15**

Augmentation du  
nombre de journées  
très chaudes (>30°C)  
par année



**de 23 à 33 jours**

Augmentation des  
événements de gel-  
dégel en hiver



**de 60 mm à  
90 mm**

Augmentation des  
précipitations totales  
de pluie en hiver



**de 149 à 128  
jours**

Diminution de la  
saison de couvert  
de neige continu

### Réchauffement des températures

### Plus de pluie, moins de neige en hiver

### Événements météorologiques extrêmes plus fréquents



Sécheresses prolongées



Tempêtes et orages violents



Vagues de chaleur extrême



Inondations

## Facteurs de vulnérabilité aux aléas climatiques

- Les personnes âgées, les familles à faible revenu et les ménages vivant dans un logement ayant besoin de réparations majeures sont plus vulnérables aux aléas climatiques, et en subiront davantage les conséquences.
- Plusieurs municipalités de la MRC de la Vallée-de-la-Gatineau situées en bordure de la rivière Gatineau sont à risque d'inondations printanières.
- Compte tenu de son vaste couvert forestier, la MRC de la Vallée-de-la-Gatineau est particulièrement exposée aux incendies de forêt et aux problèmes de santé découlant de la mauvaise qualité de l'air engendrée par la fumée.
- La présence d'îlots de chaleur urbains à Maniwaki expose une part importante de la population à des impacts sur la santé de la chaleur accablante.

## Références

### Portrait sociodémographique

**Composition des ménages** : Profil du recensement de Statistique Canada, 2021

**Autres données démographiques** : ISQ. Panorama des régions, 2025

**Revenu disponible** : Institut de la statistique du Québec, Tableau 3970, 2023

**Taux de familles à faible revenu** : Statistique Canada, Fichier des familles T1.

Adaptation par l'Institut de la statistique du Québec, 27 octobre 2025

### Habitation et milieux de vie

**Milieux naturels** : Données fournies par le CREDDO, mars 2026.

**Logement** : Profil du recensement de Statistique Canada, 2021

**Valeur des résidences unifamiliales** : ISQ. Panorama des régions du Québec, 2025

**Services de proximité (école, garderie et pharmacie)** : Statistique Canada, Base de données des mesures de proximité, 2021

**Population à proximité d'une épicerie** : Lelièvre, M., Lopez Barrios, M., et Gagné-Montcalm, I. (2026). Cartographier l'accès aux aliments sains en Outaouais. Observatoire du développement de l'Outaouais.

**Espaces verts de proximité** : ISQ. Panorama des régions du Québec, 2025, tableau 8.5.1

### Mode de vie et consommation

**Motorisation** : SAAQ, bilan routier 2022

**Navettage** : Données du recensement de Statistique Canada, 2021

**Matières résiduelles** : Données d'élimination par MRC, territoire équivalent et communauté métropolitaine, MELCCFP, 2024

**Consommation d'électricité** : Données ouvertes Hydro-Québec, 2016-2022

**Consommation d'eau** : État d'avancement de la Stratégie québécoise d'économie d'eau potable, 2023

### Résilience climatique

**Données climatiques** : Ouranos, Portraits climatiques selon un scénario d'émissions modérées, 2025

**Population exposée aux îlots de chaleur** : Indice SUHII 2020-2022, Géoportail de santé publique, INSPQ. Calcul de l'ODO.

**Vulnérabilité aux aléas climatiques** : Évaluation des risques à la santé liés aux changements climatiques pour la région de l'Outaouais (VRAC). Direction de la santé publique de l'Outaouais. CISSSO, 2025.







Pour plus d'information,  
visitez notre site

**[odooutaouais.ca](http://odooutaouais.ca)**



Observatoire  
du développement  
de l'Outaouais