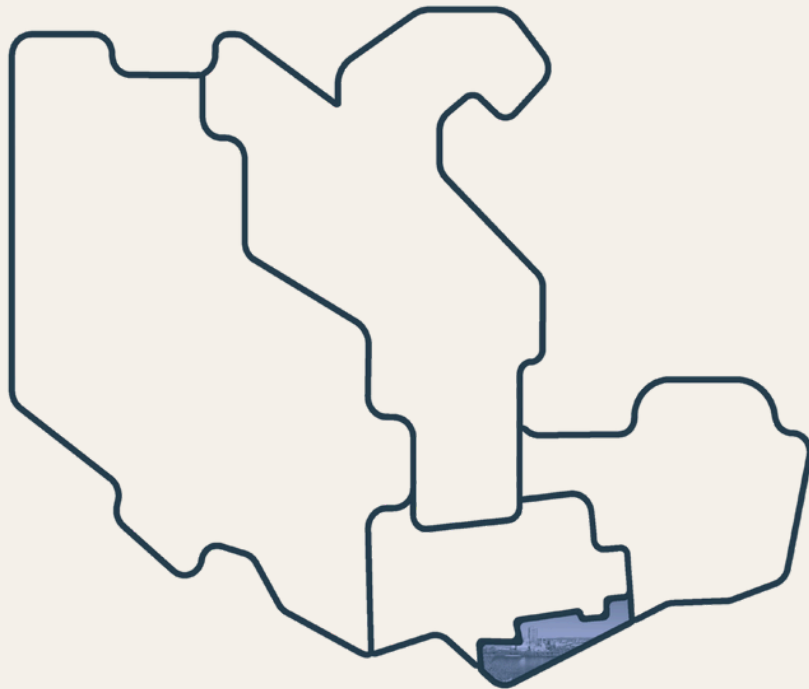


État de situation

Vers la transition
socioécologique dans
la **Ville de Gatineau**

2025



Observatoire
du développement
de l'Outaouais

Vers la transition socioécologique dans la Ville de Gatineau

La transition socioécologique repose sur le **constat** que **notre système économique et nos modes de fonctionnement actuels sont insoutenables**, tant sur le plan écologique que d'un point de vue d'équité sociale.

Elle désigne le **passage** d'un état non désirable à un état souhaitable à définir sur la base de valeurs nouvelles et partagées. Ce cheminement implique la **participation de l'ensemble de la société**, à toutes les échelles, pour opérer une **transformation en profondeur** de notre mode de vie, de nos modes de production et de consommation et de notre façon d'occuper le territoire, afin de construire une **société plus juste, plus inclusive et écologiquement viable** (ODO, 2023).

Ce portrait synthétique présente en un coup d'œil quelques données clés sur la situation sociodémographique de la Ville de Gatineau, la qualité de ses milieux de vie, le mode de vie de sa population et les facteurs de vulnérabilité du territoire aux aléas climatiques. Il a été réalisé dans le cadre d'un projet mené par l'ODO entre 2023 et 2026 avec le soutien financier du ministère de l'Économie, de l'Innovation et de l'Énergie (MEIE).

Cet outil d'information peut mettre en lumière certains enjeux du territoire, susciter la discussion et encourager le passage à l'action vers la transition. Il a été établi à partir d'une série d'indicateurs de la transition socioécologique, documentés sur notre site Web, et d'un État des lieux plus détaillé à l'échelle régionale.

Tous les outils produits dans le cadre de ce projet, dont *l'État des lieux*, les indicateurs et l'État de situation de chaque territoire, peuvent être consultés en ligne à <https://odooutaouais.ca/publication/transition-socioecologique/>

Observatoire du développement de l'Outaouais Université du Québec en Outaouais

283, boul. Alexandre-Taché, bureau C-0330
Gatineau (Québec) J8X 3X7
<https://odooutaouais.ca/>

Recherche et rédaction

Lynda Gagnon, agente de recherche

Mise en page

Joani Vallespir

Pour citer ce document

Observatoire du développement de l'Outaouais (2026). Vers la transition socioécologique dans la Ville de Gatineau – État de situation 2025, ODO.

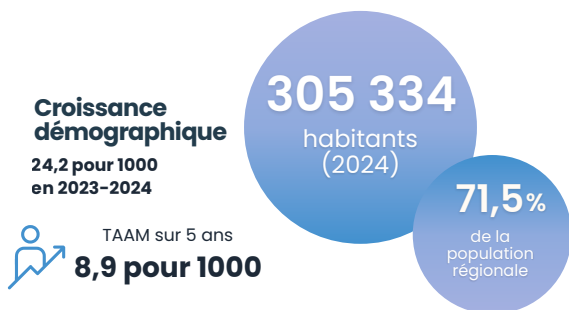
Avec la participation financière de :



Portrait sociodémographique

Population de Gatineau

La population de Gatineau est **plus jeune** que presque partout ailleurs au Québec, mais **le vieillissement s'accélère**.



0-19 ans **22,5%**

Âge moyen :
40,6 ans

20-64 ans **60,2%**

65 + **17,3%**

Composition des ménages

La plus forte proportion de familles monoparentales

La plus faible proportion de couples sans enfants



11% Familles **monoparentales**

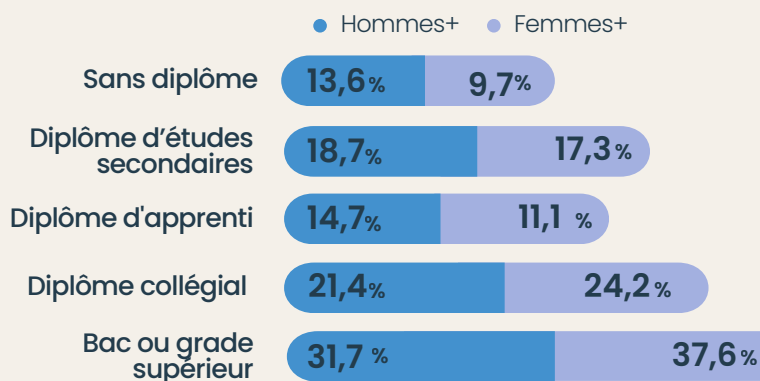
32,5% Personnes **seules**

23,2% Couples **avec enfants**

23% Couples **sans enfants**

Niveau de scolarité des 25-64 ans et situation financière

La population de Gatineau est **la plus scolarisée** de la région. Le plus haut niveau de scolarité a une incidence sur le revenu disponible par habitant et sur la capacité d'adaptation aux changements climatiques.



34 337 \$
Revenu disponible
par habitant (2023)



8,6%
Taux de familles
vivant avec un
faible revenu

Habitation et milieux de vie

Occupation du territoire

Territoire de
342 km²

Densité de population :
893 personnes au km²



13%
Part du territoire en
milieux humides



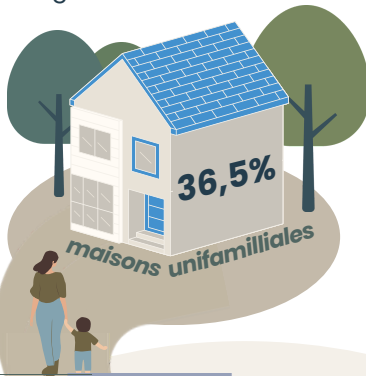
34%
Part du territoire en
aires protégées



41%
Part du territoire en
couvert forestier

Parc de logements et abordabilité

Le parc immobilier est beaucoup plus diversifié à Gatineau qu'ailleurs dans la région et comporte une part importante de logements locatifs.



36,5%

maisons unifamiliales

75,6%
École
primaire



60,3%
Parc de
voisinage



98,8%
Garderie

36,8%
Pharmacie



45,8%
Épicerie

Part de la
population située
à distance de
marche de ces
services.

Conditions de logement (2021)



481 957 \$
La valeur moyenne des
résidences unifamiliales
(2025) a grimpé de 72 %
entre 2021 et 2025.



15,7%
des ménages consacrent
plus de **30% du revenu**
au logement



60%
des ménages sont
propriétaires de leur
logement



5,7%
des logements ont besoin
de réparations majeures

Services de proximité

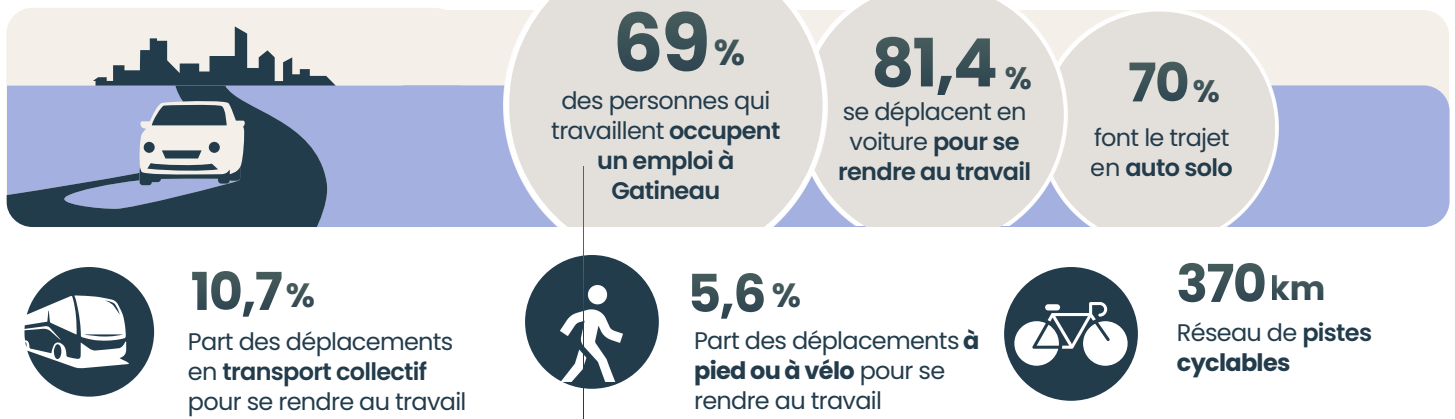
La plus forte densité résidentielle en milieu urbain fait en sorte que les services courants sont plus facilement accessibles à pied pour la majorité de la population.

Mode de vie et consommation

Mobilité et navettage

Le parc de véhicules comprend **758 véhicules** pour 1000 habitants, soit environ **1 véhicule pour 1,5 personne**

La **voiture individuelle** reste le mode de transport privilégié.



Habitudes de consommation

Nos habitudes et notre mode de vie ont un impact direct sur les changements climatiques. Par exemple, la **surconsommation**, le recours aux énergies fossiles et la surutilisation de nos ressources naturelles sont des facteurs connus pour leur effet néfaste sur l'environnement.

1 Ordures ménagères

La quantité moyenne par habitant de déchets envoyés à l'enfouissement est de loin la plus faible en Outaouais.

2 Consommation résidentielle d'électricité

La consommation moyenne d'électricité par habitant est inférieure à la moyenne du Québec (8 000 kWh) (2024)

3 Consommation résidentielle d'eau potable provenant d'un réseau municipal

Gatineau a atteint la cible de consommation d'eau potable par habitant fixée par le gouvernement en 2023 (**220 L/pers/d**)



Résilience climatique

Changements climatiques

Les changements climatiques s'**accélèrent et risquent d'entraîner des conséquences** environnementales, économiques, psychosociales et sanitaires de **plus en plus graves**.

Projections à l'horizon 2040-2070 pour la Ville de Gatineau



+2,1 C

Température
annuelle
moyenne



de 9 à 23

Augmentation du
nombre de journées
très chaudes (>30°C)
par année



de 27 à 36 jours

Augmentation des
événements de gel-
dégel en hiver



**de 80 mm à
123 mm**

Augmentation des
précipitations totales
de pluie en hiver



de 130 à 110 jours

Diminution de la
saison de couvert
de neige continu

Réchauffement des températures

Plus de pluie, moins de neige en hiver

Événements météorologiques extrêmes plus fréquents



Sécheresses prolongées



Tempêtes et orages violents



Vagues de chaleur extrême



Inondations

Facteurs de vulnérabilité aux aléas climatiques

- La population de Gatineau est très exposée aux vagues de chaleur accablante en raison des nombreux îlots de chaleur sur son territoire.
- Les communautés affichant un indice de défavorisation matérielle et sociale élevé sont particulièrement vulnérables aux aléas climatiques en raison de leur faible capacité d'adaptation.
- L'étalement urbain et l'imperméabilisation accrue des surfaces diminue la capacité du sol à absorber l'eau lors d'épisodes de fortes pluies, ce qui accroît les risques d'inondations, de débordements d'égouts et de surverses d'eaux usées dans l'environnement.
- Les vents violents, les tornades et le derecho ont causé d'énormes dommages matériels dans les dernières années.
- Plusieurs quartiers de la ville sont situés en zone inondable et fortement à risque d'inondations répétées lors des crues printanières.

Références

Portrait sociodémographique

Composition des ménages : Profil du recensement de Statistique Canada, 2021

Autres données démographiques : ISQ. Panorama des régions, 2025

Revenu disponible : Institut de la statistique du Québec, Tableau 3970, 2023

Taux de familles à faible revenu : Statistique Canada, Fichier des familles T1. Adaptation par l'Institut de la statistique du Québec, 27 octobre 2025

Habitation et milieux de vie

Milieux naturels : Plan d'action biodiversité 2024-2028 de la Ville de Gatineau (aires protégées et milieux humides); Calcul de l'ODO d'après données du MRNF pour couvert forestier.

Logement : Profil du recensement de Statistique Canada, 2021

Valeur des résidences unifamiliales : ISQ. Panorama des régions du Québec, 2025

Services de proximité (école, garderie et pharmacie) : Statistique Canada, Base de données des mesures de proximité, 2021

Population à proximité d'une épicerie : Lelièvre, M., Lopez Barrios, M., et Gagné-Montcalm, I. (2026). Cartographier l'accès aux aliments sains en Outaouais. Observatoire du développement de l'Outaouais.

Espaces verts de proximité : ISQ. Panorama des régions du Québec, 2025, tableau 8.5.1

Mode de vie et consommation

Motorisation : SAAQ, bilan routier 2022

Navettage : Données du recensement de Statistique Canada, 2021

Réseau cyclable : Donnée fournie par la Ville de Gatineau, avril 2026.

Matières résiduelles : Données d'élimination par MRC, territoire équivalent et communauté métropolitaine, MELCCFP, 2024

Consommation d'électricité : Données ouvertes Hydro-Québec, 2016-2022

Consommation d'eau : État d'avancement de la Stratégie québécoise d'économie d'eau potable, 2023

Résilience climatique

Données climatiques : Ouranos, Portraits climatiques selon un scénario d'émissions modérées, 2025

Population exposée aux îlots de chaleur : Indice SUHI 2020-2022, Géoportail de santé publique, INSPQ. Calcul de l'ODO.

Vulnérabilité aux aléas climatiques : Évaluation des risques à la santé liés aux changements climatiques pour la région de l'Outaouais (VRAC). Direction de la santé publique de l'Outaouais. CISSSO, 2025.



Pour plus d'information,
visitez notre site

odooutaouais.ca



Observatoire
du développement
de l'Outaouais