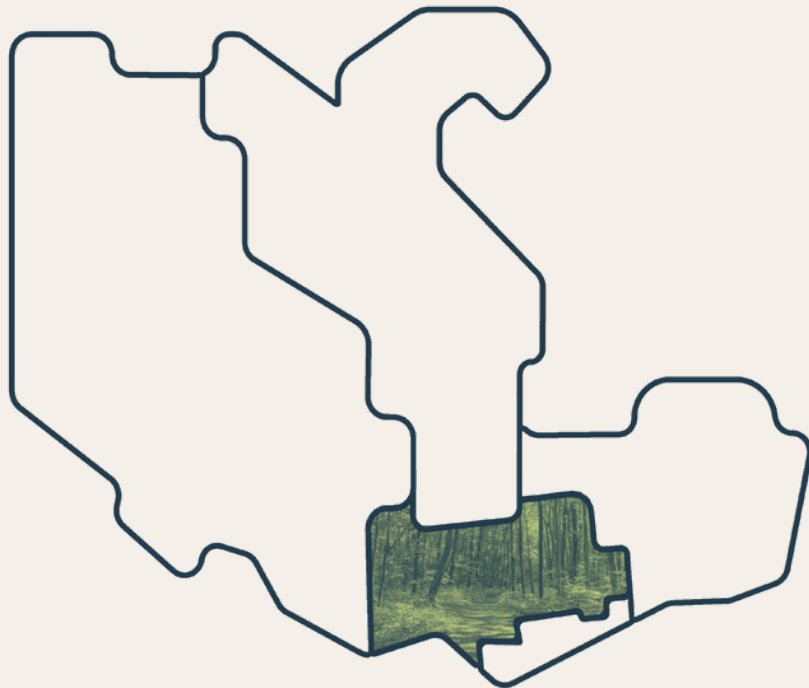




État de
situation

Vers la transition
socioécologique dans
la **MRC des Collines-
de-l'Outaouais**

2025



Observatoire
du développement
de l'Outaouais

Vers la transition socioécologique dans la MRC des Collines-de-l'Outaouais

La transition socioécologique repose sur le **constat** que **notre système économique et nos modes de fonctionnement actuels sont insoutenables**, tant sur le plan écologique que d'un point de vue d'équité sociale.

Elle désigne le **passage** d'un état non désirable à un état souhaitable à définir sur la base de valeurs nouvelles et partagées. Ce cheminement implique la **participation de l'ensemble de la société**, à toutes les échelles, pour opérer une **transformation en profondeur** de notre mode de vie, de nos modes de production et de consommation et de notre façon d'occuper le territoire, afin de construire une **société plus juste, plus inclusive et écologiquement viable** (ODO, 2023).

Ce portrait synthétique présente en un coup d'œil quelques données clés sur la situation sociodémographique de la MRC des Collines-de-l'Outaouais, la qualité de ses milieux de vie, le mode de vie de sa population et les facteurs de vulnérabilité du territoire aux aléas climatiques. Il a été réalisé dans le cadre d'un projet mené par l'ODO entre 2023 et 2026 avec le soutien financier du ministère de l'Économie, de l'Innovation et de l'Énergie (MEIE).

Cet outil d'information peut mettre en lumière certains enjeux du territoire, susciter la discussion et encourager le passage à l'action vers la transition. Il a été établi à partir d'une série d'indicateurs de la transition socioécologique, documentés sur notre site Web, et d'un État des lieux plus détaillé à l'échelle régionale.

Tous les outils produits dans le cadre de ce projet, dont *l'État des lieux*, les indicateurs et l'État de situation de chaque territoire, peuvent être consultés en ligne à <https://odooutaouais.ca/publication/transition-socioecologique/>.

Observatoire du développement de l'Outaouais Université du Québec en Outaouais

283, boul. Alexandre-Taché, bureau C-0330
Gatineau (Québec) J8X 3X7
<https://odooutaouais.ca/>

Recherche et rédaction

Lynda Gagnon, agente de recherche

Mise en page

Joani Vallespir

Pour citer ce document

Observatoire du développement de l'Outaouais (2026). Vers la transition socioécologique dans la MRC des Collines-de-l'Outaouais – État de situation 2025, ODO.

Avec la participation financière de :

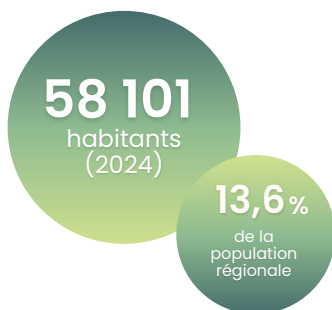
Québec 

Portrait sociodémographique

Population de la MRC des Collines

La **deuxième plus peuplée** de la région et la plus **forte croissance démographique**

 TAAM sur 5 ans **24,4 pour 1000**



La population est **jeune, éduquée et aisée**

0-19 ans 24,2%

Âge moyen : 40,8 ans

20-64 ans 59,7%

65 + 16,1%

Composition des ménages

La plus forte proportion de **ménages avec enfants** de la région



La plus faible part de **personnes seules** de la région



6,9% Familles **monoparentales**

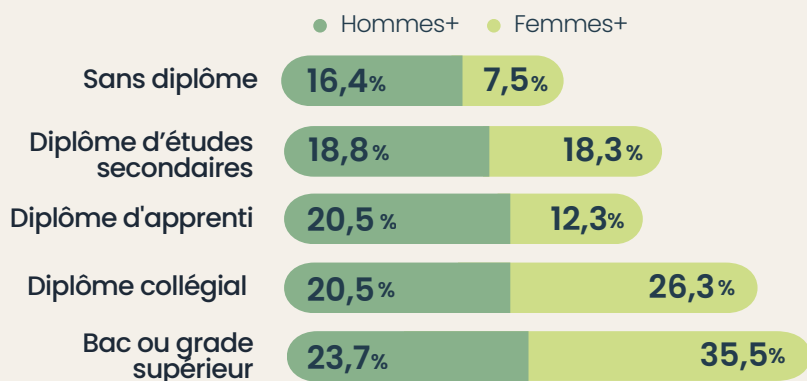
21,4% Personnes **seules**

33,1% Couples **avec enfants**

30,8% Couples **sans enfants**

Niveau de scolarité des 25-64 ans et situation financière

Avec une population très instruite, plus jeune et disposant d'un revenu largement supérieur, la MRC des Collines-de-l'Outaouais fait partie des MRC les plus favorisées économiquement du Québec.



39 502 \$

De loin le **plus haut revenu disponible par habitant** de la région (2023)



5,3%

des **familles vivent avec un faible revenu** selon la MFR

Habitation et milieux de vie

Occupation du territoire

Territoire de
1 913 km²

Densité de population :
30 personnes au km²



6,8%

Part du territoire en
milieux humides



19,2%

Part du territoire en
aires protégées

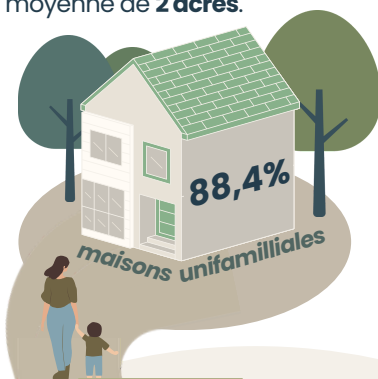


5,3%

Part du territoire
constituée de lacs

Parc de logements et abordabilité

La très grande majorité des ménages occupent une **maison unifamiliale** sur un grand terrain d'une superficie moyenne de **2 acres**.



88,4%

maisons unifamiliales

17,7%
École
primaire



18,6%
Parc de
voisinage



51,8%
Garderie

3,6%
Pharmacie



3,1%
Épicerie

Part de la
population située
à distance de
marche de ces
services.

Conditions de logement (2021)



578 673 \$

Valeur moyenne des
résidences unifamiliales
(2025)



10,4%

des ménages consacrent
plus de **30% du revenu**
au logement



89,2%

des ménages sont
propriétaires de leur
logement



7,2%

des logements ont besoin
de **réparations majeures**

Services de proximité

En raison de l'étendue du territoire et de la faible densité résidentielle, la population située à distance de marche des services courants est peu nombreuse.

Mode de vie et consommation

Mobilité et navettage

La **voiture individuelle** est le mode de transport privilégié.

Le parc de véhicules comprend **770 véhicules pour 1000 habitants**, soit **1 véhicule pour 1,3 personne**



20%

des personnes qui travaillent occupent un emploi dans leur municipalité

93%

se déplacent en voiture pour se rendre au travail

82,5%

font le trajet en auto solo



2,0%

Part des déplacements en transport collectif pour se rendre au travail



2,5%

Part des déplacements à pied ou à vélo pour se rendre au travail



69 km

Réseau de pistes cyclables (excluant le parc de la Gatineau)

Habitudes de consommation

Nos habitudes et notre mode de vie ont un impact direct sur les changements climatiques. Par exemple, la **surconsommation**, le recours aux énergies fossiles et la surutilisation de nos ressources naturelles sont des facteurs connus pour leur effet néfaste sur l'environnement.

1

Ordures ménagères

La quantité moyenne par année de matières résiduelles jetées aux ordures par habitant est **plus faible que dans les autres MRC rurales** grâce à la collecte du compostage.

2

Consommation résidentielle d'électricité

La consommation moyenne par habitant **dépasse largement la moyenne du Québec** (8 000 kWh) (2024)

3

Consommation résidentielle d'eau potable provenant d'un réseau municipal

À 358 L/pers/jour, les ménages de **Chelsea** alimentés par le réseau municipal consomment **48 % plus d'eau par jour** que la moyenne provinciale (245 litres) et **2x plus** que la cible fixée pour 2025 (**184 L/pers/d**)



Résilience climatique

Changements climatiques

Les changements climatiques **s'accroissent et risquent d'entraîner des conséquences** environnementales, économiques, psychosociales et sanitaires de **plus en plus graves**.

Projections à l'horizon 2040-2070 pour la MRC des Collines-de-l'Outaouais



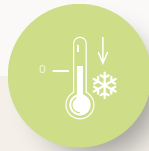
+2,5 C

Température
annuelle
moyenne



de 6 à 19

Augmentation du
nombre de journées
très chaudes (>30°C)
par année



de 25 à 34 jours

Augmentation des
événements de gel-
dégel en hiver



**de 75 mm à
115 mm**

Augmentation des
précipitations totales
de pluie en hiver



**de 138 à 120
jours**

Diminution de la
saison de couvert
de neige continu

Réchauffement des températures

Plus de pluie, moins de neige en hiver

Événements météorologiques extrêmes plus fréquents



Sécheresses prolongées



Tempêtes et orages violents



Vagues de chaleur extrême



Inondations

Facteurs de vulnérabilité aux aléas climatiques

- Les sécheresses prolongées combinées à une forte consommation d'eau contribuent à l'assèchement de la nappe phréatique et entraînent des pénuries d'eau potable.
- Les tempêtes de vent violent et de verglas, de plus en plus fréquentes, fragilisent le réseau électrique et causent des pannes de courant prolongées.
- Plusieurs secteurs en bordure de la rivière des Outaouais et de la rivière Gatineau sont très exposés au risque d'inondations.
- La population de la MRC des Collines présente tout de même une plus grande capacité d'adaptation aux aléas climatiques que le reste de la région en raison de son faible indice de défavorisation matérielle et sociale (IDMS).

Références

Portrait sociodémographique

Composition des ménages : Profil du recensement de Statistique Canada, 2021

Autres données démographiques : ISQ. Panorama des régions du Québec, 2025

Revenu disponible : Institut de la statistique du Québec, Tableau 3970, 2023

Taux de familles à faible revenu : Statistique Canada, Fichier des familles T1.

Adaptation par l'Institut de la statistique du Québec, 27 octobre 2025

Habitation et milieux de vie

Milieux naturels : Données fournies par le CREDDO, mars 2026.

Logement : Profil du recensement de Statistique Canada, 2021

Valeur des résidences unifamiliales : ISQ. Panorama des régions du Québec, 2025

Services de proximité (école, garderie et pharmacie) : Statistique Canada, Base de données des mesures de proximité, 2021

Population à proximité d'une épicerie : Lelièvre, M., Lopez Barrios, M., et Gagné-Montcalm, I. (2026). Cartographier l'accès aux aliments sains en Outaouais. Observatoire du développement de l'Outaouais.

Espaces verts de proximité : ISQ. Panorama des régions du Québec, 2025, tableau 8.5.1

Mode de vie et consommation

Motorisation : SAAQ, bilan routier 2022

Navettage : Données du recensement de Statistique Canada, 2021

Matières résiduelles : Données d'élimination par MRC, territoire équivalent et communauté métropolitaine, MELCCFP, 2024

Consommation d'électricité : Données ouvertes Hydro-Québec, 2016-2022

Consommation d'eau : État d'avancement de la Stratégie québécoise d'économie d'eau potable, 2023

Résilience climatique

Données climatiques : Ouranos, Portraits climatiques selon un scénario d'émissions modérées, 2025

Vulnérabilité aux aléas climatiques : Évaluation des risques à la santé liés aux changements climatiques pour la région de l'Outaouais (VRAC). Direction de la santé publique de l'Outaouais. CISSSO, 2025.



Pour plus d'information,
visitez notre site

odooutaouais.ca



Observatoire
du développement
de l'Outaouais