



2025

# PORTRAIT DE L'IMMIGRATION

MRC des collines-de-l'outaouais



# Votre observatoire

pour comprendre et mieux orienter  
le développement régional

Au service des  
collectivités et de  
l'aide à la décision  
territoriale

L'ODO fait partie du Réseau national d'observatoires (RNO), un regroupement d'observatoires universitaires œuvrant à travers le Québec. Ensemble, nous accompagnons les municipalités régionales de comté, communément appelés les MRC, dans le suivi de l'aménagement de leur territoire et dans l'analyse des dynamiques régionales.

Décloisonner les  
savoirs, une mission  
de recherche  
collaborative

Construit sur une base partenariale, l'ODO est un espace de partage d'information, de recherche scientifique et de mobilisation des savoirs et des pratiques sur le développement de la région qui vise à répondre aux besoins d'information des décideurs, des organismes du milieu, des intervenants et de la population.

Nous rassemblons et mobilisons les connaissances essentielles pour répondre à vos besoins. Notre équipe spécialisée en recherche et en transfert de connaissances, anticipe les tendances territoriales afin d'éclairer la prise de décision.

Nos fonctions principales

---

**Observer** les dynamiques du territoire

---

**Valoriser** les données locales

---

**Produire** des outils et des analyses

---

**Diffuser** les savoirs utiles à l'action

---

## Recherche et rédaction

**Caroline Rousseau**, assistante de recherche

## Révision

**Alexandre Bégin**, agent de recherche

**Lynda Gagnon**, agente de recherche

**Richard Sévigny**, agent de recherche

## Mise en page

**Joani Vallespir**, agente d'information

## Coordination

**Yves Mc Nicoll**, coordonnateur

## Pour citer ce document :

Observatoire du développement de l'Outaouais (2025). Portrait de l'immigration, MRC des Collines-de-l'Outaouais. Rapport commandé par la MRC des Collines-de-l'Outaouais.

# Comité de pilotage

**Clarisse Danjon**, Coordinatrice – gestion et suivi des projets organisationnels, MRC des Collines-de-l’Outaouais

**Razika-Amell Deffar**, Conseillère en développement, MRC des Collines-de-l’Outaouais

**Bato Redzovic**, Directeur général, Accueil parrainage Outaouais

**Patrick Dumas**, Coordinateur de projets, Carrefour Emploi des Collines

**Lyne Besner**, Directrice générale, Carrefour Emploi des Collines

**Roxana Merello**, Directrice générale, Service Intégration Travail Outaouais

**Annie Lesage**, Coordinatrice, Table de développement social des Collines-de-l’Outaouais

**Julie Phaneuf**, Directrice générale, Table de développement social des Collines de l’Outaouais

**Fabiola Hudicourt**, Conseillère en immigration régionale, ministère de l’Immigration, de la Francisation et de l’Intégration

# Table des matières

Introduction .....	06
Origines du plan d'action .....	07
Démarche d'élaboration du plan d'action .....	07
Définitions .....	08
Quelques données sur l'immigration .....	09
Portrait général de la MRC des Collines-de-l'Outaouais .....	10
État des lieux sur la place de l'immigration dans la MRC des Collines-de-l'Outaouais .....	11
Acteurs locaux œuvrant dans le domaine de l'immigration au sein de la MRC .....	15
Constats .....	18
Recommandations .....	19

# Introduction

L'immigration est devenue une composante essentielle de la croissance démographique du Québec, contribuant entre autres à atténuer les effets du vieillissement de la population et de la baisse de la natalité<sup>1</sup>. En 2023, le Québec a enregistré un gain net de 221 800 personnes grâce aux migrations internationales et interprovinciales, dépassant largement le record précédent<sup>2</sup>.

La population issue de l'immigration internationale admise au Québec entre 2012 et 2021, et présente en janvier 2023, est fortement concentrée dans la région métropolitaine de Montréal, où résident 67% des personnes immigrantes<sup>3</sup>. Cette prédominance de Montréal dans la répartition régionale de l'immigration reflète le rôle central de la métropole en tant que pôle économique, culturel et social du Québec.

Les 33% restants se répartissent dans d'autres régions, avec une présence notable en Montérégie (7,9%) et dans la région de la Capitale-Nationale (6,6%). Viennent ensuite les Laurentides et l'Outaouais, alors que les régions plus rurales attirent une plus faible proportion d'immigrants.

Dans ce contexte de transformation démographique et de régionalisation de l'immigration, les régions jouent un rôle de plus en plus stratégique dans l'accueil et l'intégration des personnes immigrantes. La MRC des Collines-de-l'Outaouais, avec son cadre de vie attrayant, sa vitalité économique et sa proximité avec la région métropolitaine d'Ottawa-Gatineau, possède un potentiel d'attraction pour les nouvelles personnes arrivantes.

Consciente de cette réalité et soucieuse de favoriser l'établissement durable et inclusif des personnes immigrantes et des minorités ethnoculturelles sur son territoire, la MRC s'est engagée, au printemps 2025, dans l'élaboration d'un plan d'action triennal dans le cadre du Programme d'appui aux collectivités, en collaboration avec le ministère de l'Immigration, de la Francisation et de l'Intégration (MIFI). Ce plan vise à renforcer la capacité du territoire à accueillir la diversité, à soutenir l'intégration citoyenne et à promouvoir une pleine participation de toutes et tous à la vie collective.

Pour ce faire, la MRC a mandaté l'Observatoire du développement de l'Outaouais (ODO) afin de dresser un portrait de l'immigration sur son territoire et de formuler des recommandations pour l'élaboration du plan d'action.

Le présent document offre ainsi un portrait structuré de la réalité migratoire dans la MRC des Collines-de-l'Outaouais. Il permet de mieux connaître les personnes immigrantes qui s'y établissent, de comprendre leurs profils, leurs parcours, leurs motivations, ainsi que les défis qu'elles rencontrent. En prenant appui sur les données disponibles, ce portrait met en lumière les dynamiques locales, présente les principaux acteurs mobilisés et se conclut par les constats et recommandations proposés par l'ODO à partir des consultations menées auprès des organismes présents sur le territoire.

<sup>1</sup> Collectif. Les frontières redéfinies à l'ère de la mondialisation. Montréal : Les Presses de l'Université de Montréal, 2020.

<sup>2</sup> ISQ. Migrations internationales et interprovinciales, Bilan démographique du Québec, 2024.

<sup>3</sup> MIFI. « PRÉSENCE 2023 : Portraits sociodémographique et régional des personnes immigrantes admises au Québec de 2012 à 2021 et présentes en janvier 2023 ».

# Origines du plan d'action

En 2020, le MIFI a lancé le Programme d'appui aux collectivités (PAC) afin de promouvoir l'intégration citoyenne et la participation active en français des personnes immigrantes et des minorités ethnoculturelles dans l'ensemble des régions du Québec. Ce programme offre un soutien financier destiné à appuyer des initiatives qui font de l'immigration un moteur de prospérité et de dynamisme régional.

Au printemps 2025, la MRC des Collines-de-l'Outaouais a amorcé l'élaboration d'un plan d'action, en vertu d'une entente conclue avec le MIFI. L'objectif de ce plan est de mettre en place des conditions favorables pour :

- Accroître l'attractivité du territoire auprès des personnes immigrantes;
- Faciliter leur accueil, leur intégration et leur enracinement à long terme, incluant les communautés issues des minorités ethnoculturelles;
- Renforcer les liens et le vivre-ensemble entre les citoyens et citoyennes.

Bien que la MRC assume un rôle de coordination central, la mise en œuvre des actions repose sur l'implication active de plusieurs organismes partenaires, mobilisés à travers différents mandats et ententes.

## Démarche d'élaboration du plan d'action

L'élaboration du plan d'action s'est appuyée sur une démarche structurée combinant l'analyse de données et la consultation des acteurs du milieu. Dans un premier temps, un **diagnostic statistique** a été réalisé à partir des recensements de Statistique Canada de 2016 et 2021, des données du MIFI, de l'Institut de la statistique du Québec (ISQ) ainsi que de plusieurs rapports produits par l'ODO.

Ce diagnostic a ensuite été enrichi par une série de **consultations**. Une première rencontre a réuni le comité de pilotage, composé de représentants de divers organismes et institutions du territoire, afin de valider les constats préliminaires et d'orienter les priorités d'action. Une consultation publique a également été tenue pour recueillir les points de vue des organismes communautaires œuvrant en immigration ainsi que ceux de personnes immigrantes vivant dans la MRC. Cette étape visait à mieux cerner les besoins locaux, les initiatives déjà en place, les réalités vécues sur le terrain ainsi que les défis à relever.

Par ailleurs, **six entrevues individuelles** ont été menées auprès d'acteurs clés du milieu. Ces échanges ont permis de documenter plus en profondeur les enjeux liés à l'accueil, à l'intégration et à l'accès aux services, tout en identifiant les ressources disponibles et les pistes d'amélioration.

Dans notre démarche, la difficulté d'entrer en contact avec des personnes immigrantes ayant un réel besoin des services offerts par les organismes communautaires a constitué un défi important. En effet,

le profil migratoire du territoire – un territoire caractérisé par un coût de la vie relativement élevé – tend à attirer des personnes déjà bien établies au Québec. Cette hypothèse formulée dès le départ s’est confirmée au fil des consultations : les personnes immigrantes rencontrées étaient, dans l’ensemble, bien intégrées et autonomes, ce qui a limité leur recours aux services d’accueil et leur participation directe à la démarche.

## Définitions

Avant de dresser le portrait de l’immigration dans la MRC des Collines-de-l’Outaouais, il est essentiel de clarifier certains termes utilisés par Statistique Canada.

- **Statut d’immigration**  
Cet indicateur distingue les personnes en trois catégories : les non-immigrants (citoyens canadiens de naissance), les immigrants (personnes ayant le statut d’immigrant reçu ou de résident permanent, incluant les citoyens naturalisés), et les résidents non permanents (personnes sans citoyenneté canadienne ni statut permanent).
- **Immigrant**  
Désigne une personne ayant obtenu le statut d’immigrant reçu ou de résident permanent, ce qui inclut également celles ayant acquis la citoyenneté canadienne par naturalisation. Ces personnes ont été admises au Canada avec le droit de résider en permanence.
- **Immigration temporaire**  
Fait référence à l’arrivée au pays de personnes pour une durée limitée. Ces personnes sont autorisées à séjourner au Canada pour un but précis, tel que le travail, les études ou le tourisme, et doivent quitter le pays à l’expiration de leur autorisation.

Les principaux permis et visas associés à l’immigration temporaire et pertinents pour cette étude comprennent les suivants :

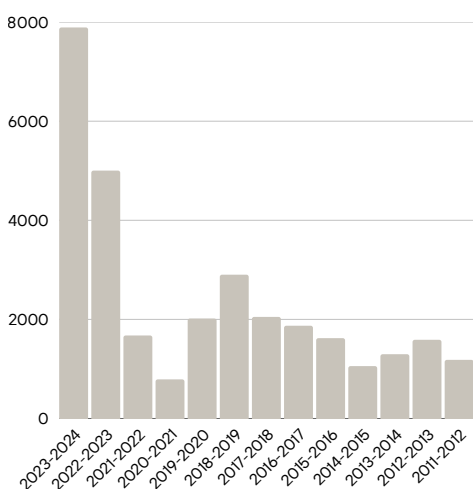
- **Permis de travail**  
Autorise un étranger à travailler pour un employeur canadien pour une période déterminée. Il peut être lié à un employeur spécifique (fermé) ou ouvert.
- **Permis d’études**  
Permet à un étranger de fréquenter un établissement d’enseignement désigné au Canada.

# Quelques données sur l'immigration en Outaouais

## Évolution démographique et tendance

En 2021, la région de l'Outaouais comptait 47 855 immigrants représentant 11,8% de sa population totale, soit une proportion largement en hausse par rapport à 2006 (7%)<sup>[4]</sup>. L'immigration internationale en Outaouais a connu une nette progression au cours des dernières années. De 1182 personnes en 2011, le solde migratoire a atteint un premier sommet de 2 902 personnes en 2018-2019, à la veille de la pandémie. Après la crise sanitaire, la tendance s'est fortement accélérée, avec une nouvelle hausse entre 2022 et 2024 culminant à 7 892 personnes (voir figure 1).

Figure 1 : Solde migratoire en Outaouais pour la période 2011-2024



Source : Institut de la statistique du Québec. Migrations internationales et interprovinciales, Bilan démographique du Québec, 2024. Adaptation de l'ODO.

Il faut toutefois noter que les données révèlent une répartition inégale des personnes immigrantes admises au Québec et résidant en Outaouais en janvier 2023. Gatineau, avec 12 644 immigrants, concentre la majorité des nouveaux arrivants, soit plus de 96% du total régional, et ce, de manière constante entre les périodes 2012-2016 et 2017-2021 (voir tableau 1). Les MRC rurales, en revanche, accueillent une proportion minimale d'immigrants qui s'installent dans la région, oscillant entre 0,2% et 2,6%.

Tableau 1 : Répartition des personnes immigrantes admises au Québec entre 2012-2016 et 2017-2021 et résidant en Outaouais en janvier 2023

MRC	2012-2016		2017-2021		Total
	n	%	n	%	
Gatineau	6502	96,5	6142	96,4	12 644
Les Collines-de-L'Outaouais	173	2,6	146	2,3	319
Papineau	34	0,5	40	0,6	74
Pontiac	12	0,2	25	0,4	37
La Vallée-de-la-Gatineau	17	0,3	17	0,3	24

Source : MFL. « PRÉSENCE 2023: Portraits sociodémographique et régional des personnes immigrantes admises au Québec de 2012 à 2021 et présentes en janvier 2023 ». Adaptation de l'ODO.

## Enjeux régionaux en matière d'intégration

L'intégration des personnes immigrantes en Outaouais comporte plusieurs défis spécifiques à la région. L'accès au marché du travail demeure un enjeu majeur, car malgré le haut niveau de scolarité de certaines personnes immigrantes, les exigences en matière de reconnaissance des acquis et d'expérience canadienne limitent les opportunités. L'offre de logements abordables, déjà restreinte dans la région, complique aussi l'établissement des nouvelles familles immigrantes. Bien que les services d'immigration (pré-départ, jumelage interculturel, cours de français, intégration-travail) soient présents, ils sont parfois mal répartis, notamment en MRC rurales. Enfin, les barrières culturelles et les expériences de discrimination vécues par certaines personnes immigrantes démontrent l'importance des initiatives favorisant le vivre-ensemble, la sensibilisation interculturelle et le renforcement des réseaux de soutien locaux.

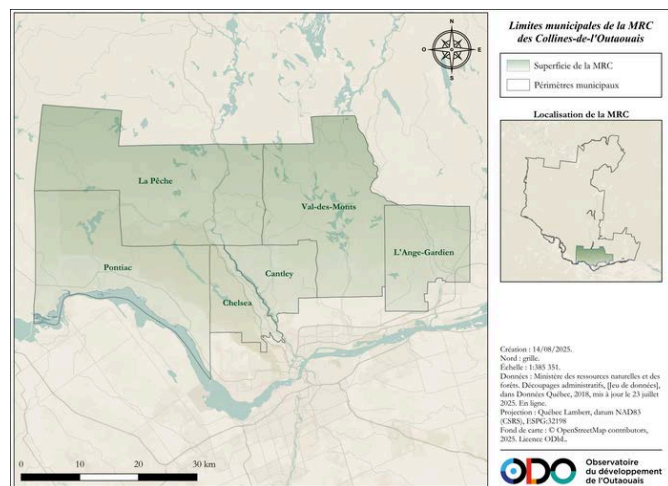
<sup>[4]</sup> Statistique Canada. Profil du recensement, Recensement de la population de 2021.

# Portrait général de la MRC des Collines-de-l'Outaouais

## Données clés

La MRC des Collines-de-l'Outaouais connaît une croissance soutenue, tant sur le plan démographique qu'économique. Entre 2016 et 2021, sa population a augmenté de 11% pour atteindre 54 498 habitants. Ce dynamisme se reflète également dans les indicateurs économiques : avec un revenu total moyen par personne de 61 350 \$, soit près de 8 000 \$ de plus que la moyenne régionale, la MRC affiche le plus haut niveau de revenu de l'Outaouais<sup>[5]</sup>.

Carte 1 :  
Municipalité  
régionale de  
comté (MRC)  
des Collines-  
de-l'Outaouais



En 2023, la MRC enregistre un taux de travailleurs de 25 à 64 ans légèrement supérieur à la moyenne provinciale, soit 83,1% contre 81,4% pour l'ensemble du Québec<sup>[6]</sup>. Par ailleurs, en 2022, la MRC se plaçait au 3e rang des territoires les plus prospères du Québec selon l'indice de vitalité économique. L'économie locale repose majoritairement sur le secteur des services,

notamment l'administration publique, qui employait en 2021 près du quart de la population active, principalement au sein de la fonction publique fédérale. Les autres principaux secteurs d'emploi sont les services (22 %), l'enseignement et la santé (18 %) ainsi que la construction (14 %). Sur le plan démographique, la population reste relativement jeune, mais amorce un vieillissement : en 2021, les personnes de 65 ans et plus représentaient 14,5 % de la population, une proportion qui devrait atteindre 21,6% d'ici 2036<sup>[8]</sup>.

La MRC des Collines-de-l'Outaouais présente un fort potentiel d'attraction pour les personnes immigrantes. En 2023, elle a accueilli le plus grand nombre d'entre elles après la Ville de Gatineau, se positionnant ainsi comme le deuxième pôle d'immigration en Outaouais. Cette dynamique laisse présager un rôle grandissant de la MRC des Collines-de-l'Outaouais dans les efforts de régionalisation de l'immigration à l'échelle régionale.

<sup>[5]</sup> Table de développement social des Collines-de-l'Outaouais (TDSCO). Portrait démographique et socioéconomique de la MRC des Collines-de-l'Outaouais. 2e éd. Avril 2024.

<sup>[6]</sup> ISQ. Tableau de bord des indicateurs de progrès du Québec. Taux d'emploi. 2024.

<sup>[7]</sup> ODO. Impact de la pandémie sur la situation socioéconomique et le marché du travail dans la MRC des-Collines-de-l'Outaouais. 2021.

<sup>[8]</sup> Ibid.

# État des lieux sur la place de l'immigration dans la MRC des Collines-de-l'Outaouais

## Les spécificités de l'immigration dans la MRC des Collines-de-l'Outaouais

Entre 2006 et 2021, le nombre de personnes immigrantes vivant dans la MRC des Collines-de-l'Outaouais a augmenté de façon régulière. On en comptait environ 1 925 en 2006, puis 1 990 en 2011, 2 090 en 2016, et enfin 2 510 en 2021 (voir tableau 2). Malgré cette croissance en nombre absolu, la proportion de personnes immigrantes par rapport à l'ensemble de la population est demeurée relativement stable, autour de 4,6 %. Certains secteurs se démarquent toutefois, comme Chelsea, où les personnes immigrantes représentaient 9,3% de la population, soit la plus forte concentration sur le territoire, en 2021 (voir tableau 3).

Tableau 2 : Évolution de la part de la population immigrante sur le territoire de la MRC des Collines entre 2006 et 2021

Période	Population immigrante (n)	Population totale (n)	Proportion d'immigrants sur la population totale (%)
2006	1925	42 005	4,6
2011	1990	46 393	4,7
2016	2090	49 094	4,6
2021	2510	54 498	4,6

Source : Statistique Canada. Profil du recensement, Recensement de la population de 2021.

La part de la population immigrante dans la MRC varie cependant d'une municipalité à l'autre. Entre 2016 et 2021, la population immigrante des municipalités de Cantley, Chelsea et Val-des-Monts connaît une croissance significative (voir tableau 3) reflétant celle de la population totale. La population immigrante de l'Ange-Gardien a quant à elle augmenté modérément pendant cette période, tandis que celle des municipalités de Pontiac et de la Pêche a diminué.

Tableau 3 : Part des immigrants et des résidents non permanents par municipalité, 2016 à 2021

Municipalités	2016				2021			
	Population immigrante (n)	Résidents non-permanents (n)	Population totale (n)	Part de l'immigration sur la population totale* (%)	Population immigrante (n)	Résidents non-permanents (n)	Population totale (n)	Part de l'immigration sur la population totale* (%)
Cantley	410	0	10 699	3,8	620	15	11 449	5,6
Chelsea	600	0	6909	8,6	745	0	8000	9,3
L'Ange-Gardien	40	0	3696	1	65	0	3842	1,7
La Pêche	415	10	7863	5,4	375	10	8636	4,5
Pontiac	235	0	5850	4	190	0	6142	3,1
Val-des-Monts	325	5	11 582	2,9	455	20	13 328	3,6

\* Comprend la part de la population immigrante et des résidents non permanents.

Source : Statistique Canada. Profil du recensement, Recensement de la population de 2021. Adaptation par l'ODO.

En outre, la MRC accueille globalement peu de résidents non permanents, bien que cette part ait triplé entre 2016 et 2021 (voir tableau 3). En 2023, on observe tout de même une hausse du nombre de personnes immigrantes temporaires résidant dans la MRC, qui atteignait un total de 85 individus. Selon les données d'Immigration, Réfugiés et Citoyenneté Canada, compilées par le MIFI, on recensait au 31 décembre 2023 : 5 personnes titulaires d'un permis d'études (PÉE), 45 titulaires d'un permis de travail relevant du Programme des travailleurs étrangers temporaires (PTET) et 35 détenteurs d'un permis de mobilité internationale (PMI)<sup>[9]</sup>.

Tableau 4 : Catégorie d'admission et type de demandeur de la population immigrante admise entre 1980 et 2021, MRC des Collines

Catégorie d'admission		2016		2021	
		(n)	(%)	(n)	(%)
Immigrants économiques	Demandeur principal	300	24	410	22,4
	Demandeur secondaire	280	22,4	470	25,7
Immigrants issus du regroupement familial (parrainage)		525	42	675	36,9
Réfugiés		140	11,2	275	15
Autres		5	0,4	0	0
<b>TOTAL</b>		<b>1250</b>	<b>100</b>	<b>1830</b>	<b>100</b>

Source : Statistique Canada. Profil du recensement, Recensement de la population de 2021. Adaptation par l'ODO.

La MRC des Collines accueille donc majoritairement des personnes par le biais du travail qualifié ou autre programme économique, alignée sur la tendance observée à l'échelle du Québec hors régions métropolitaines, où cette catégorie prédomine<sup>[10]</sup>. Près de 37% sont venues grâce au regroupement familial, ce qui montre l'importance des liens familiaux dans l'installation locale. Seuls 15% des nouveaux arrivants sont des réfugiés, une proportion relativement basse, en partie liée au plus faible recours au parrainage dans les petites municipalités.

<sup>[9]</sup> IRCC, données compilées par le MIFI et arrondies au multiple de cinq près. 2023.

<sup>[10]</sup> MIFI. Présence et portraits régionaux des personnes immigrantes admises au Québec de 2010 à 2019. 2021.

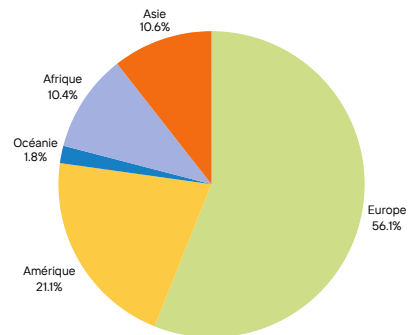
## Profil de la population immigrante de la MRC des Collines-de-l’Outaouais

En 2016, la majorité des personnes immigrantes qui vivaient dans la MRC étaient originaires d’Europe, soit 1 215 individus. Les personnes provenant des Amériques (430) arrivaient au deuxième rang, suivies de l’Asie, de l’Afrique et de l’Océanie. En 2021, cette tendance s’est maintenue, mais avec une croissance observée dans presque tous les groupes.

Entre 2016 et 2021, on observe peu de changement quant aux principaux pays de naissance des personnes immigrantes dans

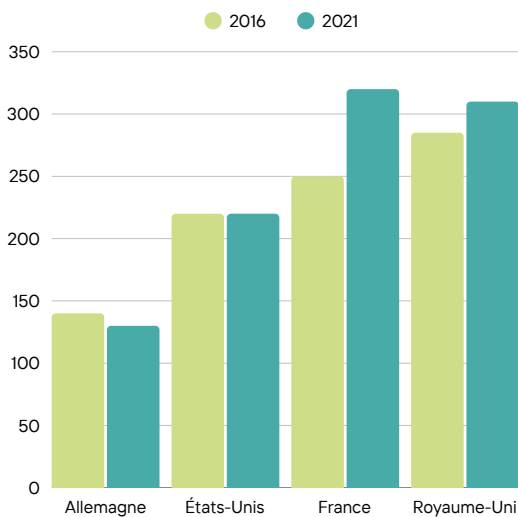
la MRC. Le nombre de personnes originaires du Royaume-Uni et de la France a connu une légère hausse, tandis que le nombre d’immigrants nés aux États-Unis est demeuré constant (voir figure 3). À l’inverse, le nombre d’immigrants nés en Allemagne a légèrement diminué. Ces tendances confirment la prédominance des pays européens et des États-Unis parmi les lieux de naissance des personnes immigrantes établies dans la région.

**Figure 2 : Immigrants selon le continent de naissance, MRC des Collines, 2021**



Source : Statistique Canada. Profil du recensement, Recensement de la population de 2021.

**Figure 3 : Population immigrante selon les principaux lieux de naissance, MRC des Collines, période 2016 - 2021**



Source : Statistique Canada. Profil du recensement, Recensement de la population de 2016 et 2021. Adaptation par l’ODO.

À l’échelle de l’Outaouais, le profil des personnes immigrantes se distingue par une plus grande diversité d’origines, avec une proportion plus élevée de personnes provenant d’Afrique, d’Asie et du Moyen-Orient. Cette réalité s’explique en grande partie par la présence de Gatineau, principal centre urbain de la région, qui offre un plus large éventail d’emplois, de services et de moyens de transport. Les entrevues réalisées en vue d’élaborer le plan d’action ont quant à elles montré que la MRC des Collines-de-l’Outaouais attire majoritairement des personnes immigrantes déjà bien établies au Canada, souvent en quête d’un cadre de vie et d’un environnement résidentiel plus rural.

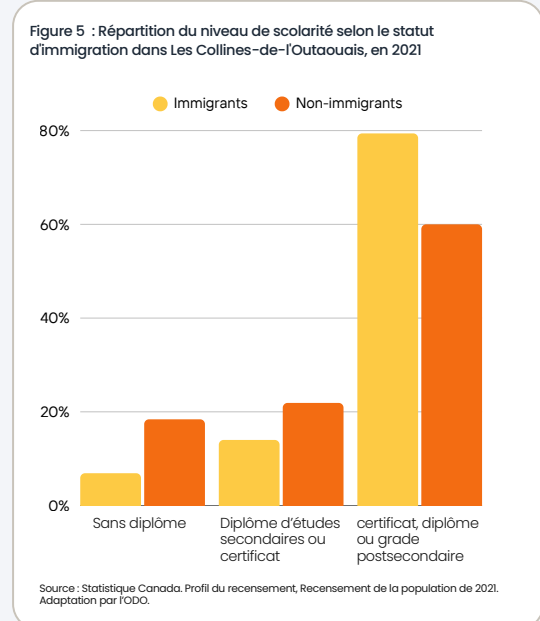
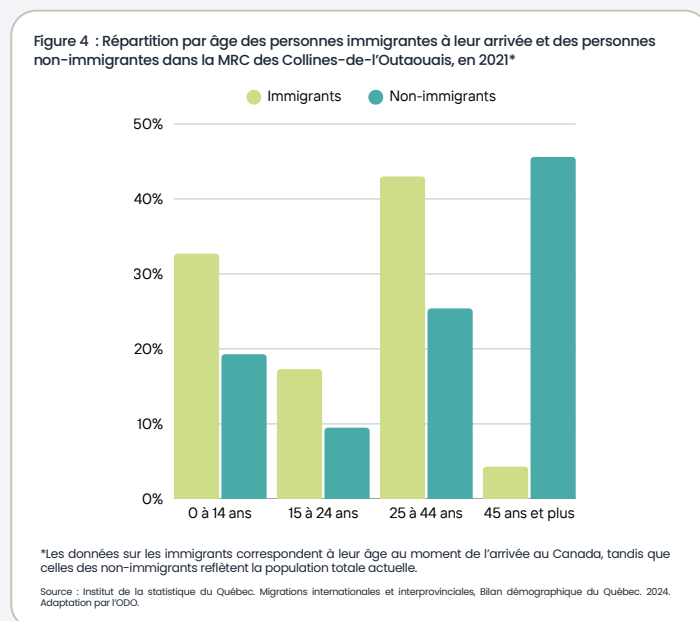
Parmi la population immigrante de la MRC des Collines en 2021, presque la moitié déclare avoir immigré au Canada entre 25 et 44 ans, tandis que le tiers des personnes (32,7 %) avaient moins de 15 ans à leur arrivée (voir figure 4), ce qui illustre une migration familiale substantielle. En revanche, les personnes de 45 ans et plus étaient peu

représentées à leur arrivée au Canada (4,8%), une tendance en partie liée aux critères des programmes d’immigration économique, qui accordent une pondération plus favorable aux candidats plus jeunes. Comparée à la population totale de la MRC, la population immigrante présente donc une proportion plus élevée de jeunes adultes à l’arrivée, tandis que les tranches d’âge plus âgées sont sous-représentées par rapport à la population locale.

À l'échelle de l'Outaouais, le profil d'âge est similaire, avec une prédominance de personnes ayant immigré entre 25 et 44 ans. On note toutefois une présence légèrement plus marquée de personnes de plus de 45 ans à leur arrivée au Canada, en raison d'une immigration plus diversifiée à Gatineau.

En 2021, la population immigrante active occupée de la MRC des Collines-de-l'Outaouais, âgée de 15 ans et plus, est principalement concentrée dans certains secteurs d'activité. L'administration publique se distingue comme le principal employeur, regroupant une proportion significative des immigrants actifs. Suivent les services professionnels, scientifiques et techniques ainsi que les secteurs de la santé et des services sociaux et de l'enseignement.

Ces tendances sont comparables à celles observées dans l'ensemble de la population active de la MRC, où l'administration publique occupe également une place centrale, en raison de la proximité avec la région de la capitale nationale. Les secteurs des services, de l'éducation et de la santé figurent aussi parmi les principaux employeurs de la population générale, ce qui suggère une certaine intégration professionnelle des personnes immigrantes dans les dynamiques économiques locales.



Dans la MRC des Collines-de-l'Outaouais, on observe que la population non-immigrante compte une proportion plus importante de personnes sans diplôme ou titulaires uniquement d'un diplôme secondaire que les personnes immigrantes à leur arrivée. La population immigrante se caractérise par une forte présence de diplômés universitaires et d'études supérieures acquis avant leur arrivée au Canada, ce qui témoigne d'un niveau d'éducation plus élevé. Cette tendance s'explique en partie par la politique d'immigration qui favorise l'entrée de personnes possédant un diplôme élevé.

# Acteurs locaux œuvrant dans le secteur de l'immigration dans la MRC

## Accompagnement des Femmes Immigrantes de l'Outaouais

[Accompagnement des Femmes Immigrantes de l'Outaouais \(AFIO\)](#) est un organisme communautaire dont la mission est de favoriser l'intégration, l'autonomie et la pleine participation sociale, économique et culturelle des femmes immigrantes et de leurs familles dans la région de l'Outaouais.

L'organisme offre une gamme de services gratuits et adaptés aux besoins des femmes immigrantes, notamment :

- Accueil, information et orientation vers les ressources locales;
- Soutien à l'installation et à l'adaptation à la vie au Québec;
- Ateliers de francisation, d'alphabétisation et de soutien linguistique;
- Activités de formation et d'employabilité pour faciliter l'accès au marché du travail;
- Ateliers d'information sur les droits, responsabilités et services sociaux;
- Soutien psychosocial et accompagnement personnalisé au besoin;
- Activités communautaires et culturelles favorisant l'échange interculturel et le vivre-ensemble.

AFIO agit également comme un lieu d'entraide et de solidarité, permettant aux femmes immigrantes de briser l'isolement, de développer leur confiance et de bâtir un réseau social. L'organisme travaille en collaboration avec divers partenaires institutionnels et communautaires afin de renforcer l'intégration des femmes immigrantes et de contribuer à l'égalité des chances pour toutes<sup>[1]</sup>.

## Accueil-Parrainage Outaouais

[Accueil-parrainage Outaouais \(APO\)](#) est un organisme communautaire établi de longue date dans la région de l'Outaouais, et dont la mission principale est de soutenir l'accueil, l'intégration et l'inclusion sociale des personnes immigrantes et réfugiées, qu'elles soient nouvellement arrivées ou établies depuis quelques années.

L'organisme offre une gamme de services gratuits et confidentiels, adaptés aux besoins des personnes immigrantes, notamment :

- Accueil personnalisé dès l'arrivée dans la région;
- Soutien à l'installation (logement, documents administratifs, ouverture de dossier, etc.);
- Orientation vers les services de santé, d'éducation, d'emploi et autres ressources locales;
- Francisation et soutien linguistique, incluant des services d'interprétation;
- Ateliers et activités d'information sur la société québécoise, les droits, les responsabilités et la vie quotidienne;
- Appui à la recherche d'emploi et à la reconnaissance des compétences;
- Accompagnement psychosocial au besoin.

APO joue également un rôle de pont entre les communautés d'accueil et les personnes immigrantes, en favorisant le vivre-ensemble, la lutte contre les préjugés et la création de liens durables. L'organisme collabore étroitement avec les institutions publiques, les municipalités, les employeurs et d'autres organismes communautaires de la région pour faciliter l'intégration des personnes immigrantes dans tous les aspects de la vie sociale, culturelle et économique<sup>[2]</sup>.

<sup>[1]</sup> Ces informations ont été tirées du site web de l'AFIO, voir <https://afio.ca/> pour plus d'informations.

<sup>[2]</sup> Ces informations ont été tirées du site web de l'APO, voir <https://apo-qc.org/> pour plus d'informations.

## AGIR Outaouais

[AGIR](#) est un organisme à but non lucratif de l'Outaouais, dont la mission principale est de défendre les droits et les intérêts des femmes de la région et de contribuer à l'amélioration de leurs conditions de vie, par une approche féministe et collective.

L'organisme fonde son action sur des valeurs essentielles :

- Respect : ouverture aux différences, transparence et non-jugement;
- Égalité : promotion des rapports égalitaires et de l'égalité sociale;
- Équité : réponses adaptées aux besoins par une approche intersectionnelle;
- Démocratie : prise de décisions collectives et participation des membres;
- Solidarité : collaboration avec les groupes partageant les mêmes valeurs pour lutter contre les inégalités et discriminations.

AGIR met en œuvre diverses actions :

- Favoriser la concertation régionale entre organismes membres;
- Réaliser des projets, formations et recherches pour l'égalité des genres;
- Mener des activités de sensibilisation et d'éducation populaire sur la condition féminine;
- Participer au développement régional par la collaboration avec les partenaires locaux, régionaux et nationaux.

AGIR est le fruit de l'initiative de groupes de femmes, de femmes d'affaires et de professionnelles de l'Outaouais désireuses de créer un espace de réflexion, d'analyse et de mobilisation pour l'égalité.

Chaque projet est porté par des comités de membres concernés, assurant que les actions et recommandations reflètent les réalités vécues par les femmes de la région<sup>[13]</sup>.

## Carrefour emploi des Collines

[Carrefour emploi des Collines](#) (CEC) est un organisme à but non lucratif qui œuvre à favoriser l'intégration socioprofessionnelle des personnes de tous âges dans la MRC des Collines-de-l'Outaouais. Sa mission est de soutenir les personnes immigrantes pour améliorer leurs conditions de vie en offrant une variété de services, incluant l'employabilité, le soutien à l'autonomie personnelle et sociale, ainsi qu'un accompagnement en immigration et intégration.

L'organisme propose une variété de services personnalisés et gratuits, notamment :

- Soutien à la recherche d'emploi (rédaction de CV, préparation aux entrevues, techniques de recherche);
- Orientation et accompagnement professionnel pour mieux définir un projet de carrière ou de formation;
- Ateliers et séances d'information sur le marché du travail et les compétences recherchées;
- Services aux employeurs pour les aider à recruter, intégrer et retenir leur personnel;
- Accompagnement de projets communautaires ou entrepreneuriaux.

Carrefour emploi des Collines joue également un rôle important auprès des personnes immigrantes vivant sur le territoire. En collaboration avec les partenaires régionaux, il facilite leur intégration au marché du travail local et contribue à créer des conditions favorables à leur établissement durable dans la MRC.

L'organisme agit ainsi comme un acteur clé du développement local, en misant sur un accompagnement spécialisé des personnes immigrantes pour valider leurs choix professionnels et les aider à réaliser un retour sur le marché du travail ou un retour aux études dans une formation qualifiante<sup>[14]</sup>.

<sup>[13]</sup> Ces informations ont été tirées du site web d'AGIR, voir <https://agir-outaouais.ca/> pour plus d'informations.

<sup>[14]</sup> Ces informations ont été tirées du site web du CEC, voir <https://toncec.ca/> pour plus d'informations.

## Service d'intégration au travail de l'Outaouais

Le [Service d'intégration au travail de l'Outaouais \(SITO\)](#) est un organisme communautaire spécialisé dans l'accompagnement des personnes issues de l'immigration vers une intégration durable au marché du travail. Il agit comme un pont entre les personnes immigrantes et les employeurs de la région, en offrant des services adaptés aux besoins des deux parties.

La mission du SITO est de favoriser l'inclusion professionnelle des personnes immigrantes, en misant sur leur plein potentiel et en contribuant à la diversité de la main-d'œuvre dans la région de l'Outaouais.

Parmi ses services :

- Accompagnement individualisé dans la recherche d'emploi, l'adaptation au marché du travail québécois, et la reconnaissance des acquis et compétences;
- Ateliers thématiques et formations (rédaction de CV, préparation à l'entrevue, codes culturels en emploi, etc.);
- Services aux employeurs : soutien au recrutement inclusif, jumelage avec des candidats, sensibilisation à la gestion de la diversité;
- Projets de stages, mentorat et programmes d'intégration pour faciliter l'insertion en emploi;
- Collaboration avec les partenaires régionaux pour promouvoir des pratiques d'inclusion durables.

Le SITO joue un rôle clé dans la régionalisation de l'immigration en Outaouais en facilitant l'arrimage entre les talents issus de l'immigration et les besoins du marché du travail local, y compris dans des territoires comme la MRC des Collines-de-l'Outaouais<sup>[15]</sup>.

## Table de développement social des Collines-de-l'Outaouais

La [Table de développement social des Collines-de-l'Outaouais \(TDSCO\)](#) est un espace de concertation qui réunit des acteurs issus des milieux communautaire, municipal, institutionnel et citoyen afin d'améliorer la qualité de vie des populations de la MRC des Collines-de-l'Outaouais. Elle agit comme levier de mobilisation, de dialogue et de coordination pour soutenir le développement social durable du territoire.

Sa mission est de rassembler et de créer, de façon innovante et structurante, les conditions gagnantes pour répondre aux enjeux des collectivités locales en matière de développement social.

À ce titre, la Table :

- Anime des espaces de concertation et de réflexion intersectorielle;
- Soutient la mise en œuvre de projets collectifs et structurants pour le territoire;
- Réalise ou coordonne des diagnostics sociaux afin d'identifier les besoins et les priorités locales;
- Encourage la participation citoyenne et l'engagement des communautés;
- Collabore avec les instances régionales pour faire valoir les réalités et les enjeux du territoire rural.

La TDSCO joue un rôle transversal dans plusieurs dossiers, dont l'accueil et l'intégration des personnes immigrantes, l'accès au logement, la lutte contre la pauvreté, le transport, les services de proximité et le développement des communautés. Elle agit comme facilitatrice et catalyseur d'initiatives locales, en lien étroit avec les autres partenaires du milieu<sup>[16]</sup>.

<sup>[15]</sup> Ces informations ont été tirées du site web du SITO, voir <https://sito.qc.ca/> pour plus d'informations.

<sup>[16]</sup> Ces informations ont été tirées du site web de la TDSCO, voir <https://tdsco.org/> pour plus d'informations.

## Quelques constats

---

La MRC des Collines-de-l'Outaouais présente plusieurs atouts favorables à l'accueil et à l'établissement durable des personnes immigrantes. Son cadre de vie en milieu naturel constitue un facteur d'attractivité majeur, en particulier pour les personnes déjà bien établies au Québec. Celles qui choisissent de s'y installer résident principalement dans les municipalités situées en périphérie de Gatineau, ce qui leur permet de bénéficier à la fois de la proximité des services urbains et de la qualité de vie résidentielle offerte par la MRC. Des localités comme Chelsea et Cantley se distinguent à cet égard, attirant une population immigrante relativement aisée, souvent en recherche de tranquillité et de flexibilité, notamment grâce au télétravail. Il s'agit, dans une large proportion, de personnes nées à l'étranger, mais installées au Canada depuis plusieurs années. Leur arrivée dans la MRC correspond généralement à une seconde étape de leur parcours migratoire, marquée par une certaine stabilité professionnelle et sociale.

Le territoire peut également compter sur un réseau d'acteurs publics et communautaires dynamiques. La présence d'écoles, d'institutions locales et de centres communautaires engagés constitue une base solide pour favoriser l'intégration sociale et la participation citoyenne. Par ailleurs, plusieurs employeurs de la MRC sont ouverts à l'embauche de travailleurs étrangers temporaires pour répondre aux besoins criants en main-d'œuvre, ce qui témoigne d'une capacité d'adaptation croissante aux enjeux liés à la diversité du bassin de travailleurs.

Malgré ces forces, plusieurs enjeux freinent l'attractivité et la rétention des personnes immigrantes dans la MRC. L'accès au logement représente un obstacle majeur : l'offre est insuffisante, peu abordable, et très limitée dans certaines municipalités, ce qui empêche concrètement l'installation de nouveaux arrivants.

Le transport constitue un autre frein important. Le manque de services de transport collectif nuit à l'accessibilité aux lieux de travail ou d'activités, en particulier pour les personnes sans voiture. L'infrastructure numérique inégale – notamment l'accès limité à l'Internet haute vitesse dans certaines zones – complique également le télétravail, pourtant moteur d'attractivité pour une partie de la population immigrante. Enfin, sur le plan de l'emploi, les témoignages font état d'une baisse marquée du nombre de candidatures pour les offres d'emploi situées dans la MRC, de conditions de travail concurrentielles en milieu urbain, et de tensions entre attentes professionnelles et qualité de vie.

La combinaison de ces facteurs pose un réel défi pour l'attraction et la rétention de la main-d'œuvre immigrante. L'analyse révèle aussi certaines limites dans la compréhension fine des dynamiques migratoires sur le territoire. Les données disponibles sur la MRC concernent surtout l'immigration permanente et déjà bien intégrée, tandis qu'on constate une déficience d'information sur les besoins spécifiques des immigrants temporaires ou des personnes nouvellement arrivées. Le faible nombre de placements de personnes immigrantes dans la MRC par les organismes spécialisés (p. ex., seulement 5 sur 1 200 clients selon un partenaire consulté) suggère une faible visibilité du territoire dans les circuits d'installation, ou une orientation systématique vers des milieux urbains mieux desservis.

D'autre part, des réticences et commentaires péjoratifs à l'égard de l'immigration ont été rapportés, notamment dans certains milieux anglophones. Ces frictions peuvent freiner le sentiment d'appartenance des personnes immigrantes et nuire à leur ancrage à long terme. Une meilleure coordination entre les acteurs du territoire, un renforcement des initiatives interculturelles, ainsi qu'une collecte de données plus ciblée seraient essentiels pour outiller les interventions et mieux adapter l'offre de services aux réalités locales.

# Recommandations préliminaires

## 1 **Logement abordable et temporaire**

La MRC vise à améliorer l'accès au logement pour les personnes immigrantes en soutenant le développement de logements abordables, sécuritaires et transitoires par la sensibilisation des acteurs locaux aux outils réglementaires favorisant leur construction.

## 2 **Insertion en emploi**

Pour favoriser l'intégration professionnelle des personnes immigrantes, la MRC souhaite renforcer les liens entre employeurs et main-d'œuvre immigrante, notamment en élaborant une liste d'employeurs ouverts au recrutement international. Des actions de sensibilisation et d'accompagnement seront également mises en place pour intégrer la dimension migratoire dans les stratégies locales de recrutement.

## 3 **Accès au transport**

La MRC entend mieux comprendre les besoins des personnes immigrantes et promouvoir des solutions de transport collectif, partagé ou adapté, afin de faciliter leurs déplacements quotidiens et leur accès aux services.

## 4 **Services de garde adaptés**

L'amélioration de l'accès aux services de garde est essentielle pour permettre aux familles immigrantes de s'intégrer pleinement. Un inventaire sera réalisé en vue d'identifier les obstacles actuels et d'adapter l'offre en fonction des besoins spécifiques de cette clientèle, dans un objectif d'inclusion et d'équité.

## 5 **Accès à l'information et à l'orientation**

Pour faciliter l'arrivée et l'intégration des personnes immigrantes, la MRC souhaite mettre en place des outils d'information clairs et accessibles. Cela inclut la création d'une trousse d'accueil multilingue, un répertoire des ressources locales et un espace dédié sur le site web de la MRC, afin de centraliser les informations essentielles.

## 6 **Intégration sociale et rapprochement communautaire**

La MRC entend favoriser la participation active des personnes immigrantes à la vie communautaire. Un outil de communication centralisé sera développé pour les informer sur les événements, services et opportunités d'implication. Un soutien aux municipalités souhaitant adopter une politique d'interculturalisme est également prévu, ainsi que la création d'un guide sur les possibilités d'implication bénévole pour encourager la participation citoyenne des nouveaux arrivants.

## 7 **Valorisation et participation à la vie collective**

Pour renforcer l'enracinement des personnes immigrantes, la MRC mettra en œuvre des actions visant à reconnaître leur contribution et à encourager leur pleine participation. Cela inclut la création d'un prix annuel soulignant l'engagement communautaire des personnes issues de l'immigration, la promotion de leur présence dans les instances locales, ainsi que l'organisation d'ateliers annuels de sensibilisation aux préjugés à destination des municipalités et employeurs, incluant les services de sécurité publique.

## 8 **Mise en place une gouvernance collaborative**

La MRC souhaite établir une structure de gouvernance claire et inclusive. Cela inclut la désignation d'un élu responsable du dossier de l'immigration, la mise en place de mécanismes de veille sur les besoins et enjeux des personnes immigrantes et la signature d'ententes formelles avec les partenaires régionaux afin de pérenniser la collaboration en matière de régionalisation de l'immigration.

## 9 **Suivi et communication des actions**

La MRC prévoit également de déployer des outils concrets pour assurer le suivi des actions et renforcer l'inclusion. Un communiqué sera diffusé pour faire connaître le plan d'action et ses mesures. Une démarche de recensement des personnes immigrantes arrivant sur le territoire sera mise en place, en collaboration avec les employeurs, afin de mieux documenter leur présence et d'ajuster les interventions en conséquence.



# Votre observatoire

pour comprendre et mieux orienter  
le développement régional

