



AGRICULTURE ET AGROALIMENTAIRE

IMPACTS DE LA PANDÉMIE
SUR L'ÉVOLUTION DU SECTEUR EN OUTAOUAIS



Observatoire
du développement
de l'Outaouais

Mission de l'ODO

Construit sur une base partenariale, l'ODO est un espace de partage d'information, de recherche et de mobilisation des savoirs et des pratiques sur le développement de la région qui vise à répondre aux besoins d'information des décideurs, des organismes du milieu, des intervenants, des entrepreneurs et des citoyens.

En peu de temps, l'Observatoire du développement de l'Outaouais s'est imposé auprès des décideurs et principaux acteurs de la région comme un partenaire incontournable. Point de rencontre entre la recherche et la pratique, l'ODO est dédié à l'avancement et au rayonnement de l'Outaouais en tant que région aux multiples réalités et potentiels. Ce dispositif unique en son genre fait figure de modèle au Québec.

MISE EN CONTEXTE DE L'ÉTUDE

La pandémie a eu des impacts majeurs sur l'emploi et la main-d'œuvre dans tous les domaines, ainsi que sur les différents secteurs de développement en Outaouais. Elle a également créé des opportunités. Pour se préparer à la relance économique en Outaouais, plusieurs organisations de développement et acteurs socioéconomiques souhaitent avoir un portrait réaliste des effets de la pandémie en Outaouais et dans ses différents territoires.

Ce projet répond à ces attentes en proposant une suite à l'État de situation socioéconomique publié en 2020, qui dresse un portrait pré-COVID du développement économique de l'Outaouais et de ses territoires. Voir l'ensemble des synthèses au lien suivant :

<https://odooutaouais.ca/projets-majeurs/etat-de-situation-socioeconomique/>

Ce rapport a été réalisé sous la coordination de Richard Sévigny, coordonnateur de l'ODO

Recherche et rédaction

Alexandre Bégin
Iacob Gagné-Montcalm
Lynda Gagnon

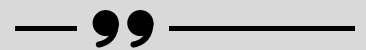
Révision

Lynda Gagnon

Graphisme et mise en page

Mélanie Sarazin

Avec la participation financière de



Cet espace novateur est important pour la région, car il fournit des données et des informations qui permettent aux différents acteurs de prendre des décisions éclairées pour assurer un développement cohérent en lien avec les besoins et les réalités de la population de l'Outaouais. L'UQO est fière de soutenir activement cette organisation unique au Québec.

Madame Murielle Laberge, Ph. D., rectrice de l'Université du Québec en Outaouais

Coordonnées de l'ODO

Université du Québec en Outaouais
283, boul. Alexandre-Taché
bureau C-0330
Gatineau, QC J8X 3X7
819 595.3900 poste 2400
ODO@ODOOUTAOUAIS.CA

Portail de l'ODO :

www.odooutaouais.ca

Abonnez-vous à notre page Facebook :

<https://www.facebook.com/odooutaouais>

Crédit photo page couverture: Tourisme Outaouais

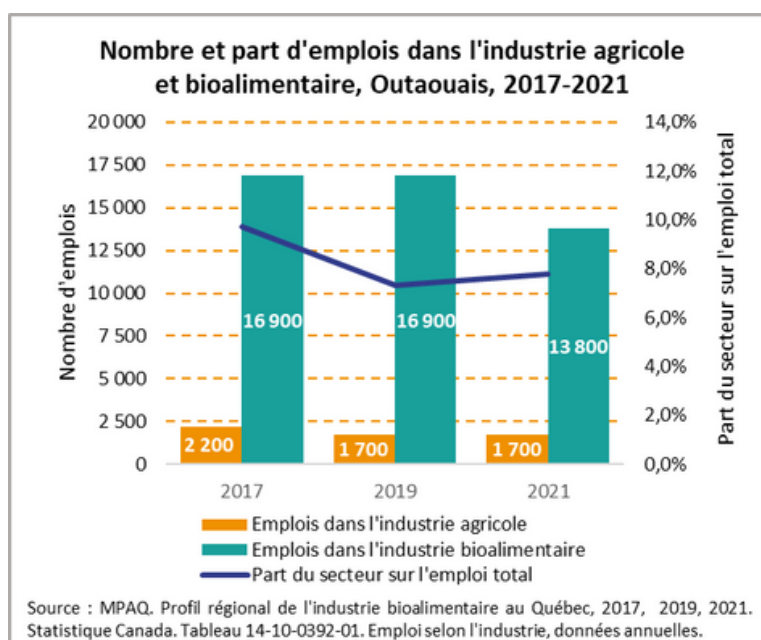
PORTRAIT EN QUELQUES DONNÉES

SITUATION DE L'EMPLOI EN AGRICULTURE ET AGROALIMENTAIRE [1]

L'emploi dans le domaine de l'agriculture a fait un léger bond au début de la pandémie, avant de redescendre au niveau de 2019. En 2021, environ 1 700 personnes travaillaient dans l'industrie agricole [2], comparativement à 2 000 en 2020. Le poids de ce secteur reste relativement faible, à plus ou moins 1 %.

Ces chiffres ne tiennent cependant pas compte de la contribution de l'industrie bioalimentaire, qui regroupe plusieurs secteurs d'activité connexes à l'industrie agricole, comme ceux de la transformation bioalimentaire, de la restauration commerciale et du commerce de gros et de détail.

Selon les données publiées par le MAPAQ [3], l'industrie agricole et bioalimentaire de l'Outaouais générait 15 500 emplois en 2021, soit 8 % de l'emploi total, comparativement à 9,7 % en 2017. Les emplois du secteur agricole représentent environ 11 % du total des emplois dans cette industrie.



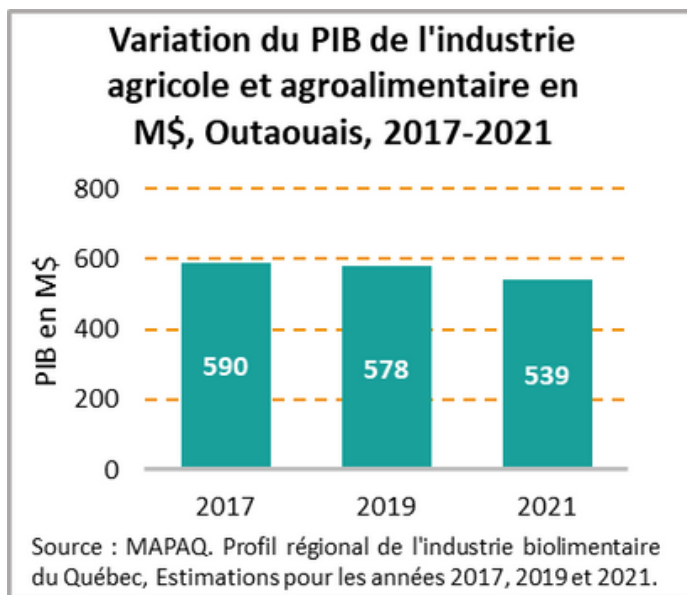
[1] L'industrie agroalimentaire regroupe l'ensemble des activités économiques reliées essentiellement à la production, à la transformation, à l'exploitation et au conditionnement des produits agricoles destinés à l'alimentation humaine et animale. Au Québec, on distingue l'industrie agroalimentaire de l'industrie bioalimentaire. Alors que l'industrie agroalimentaire s'intéresse essentiellement aux produits agricoles, l'industrie bioalimentaire inclut les produits de la mer. (Définition tirée du Thésaurus de l'activité gouvernementale du Québec) Les deux termes sont utilisés comme synonymes dans cette fiche.

[2] Les données de l'emploi dans l'industrie agricole pour 2022 ne sont pas disponibles.

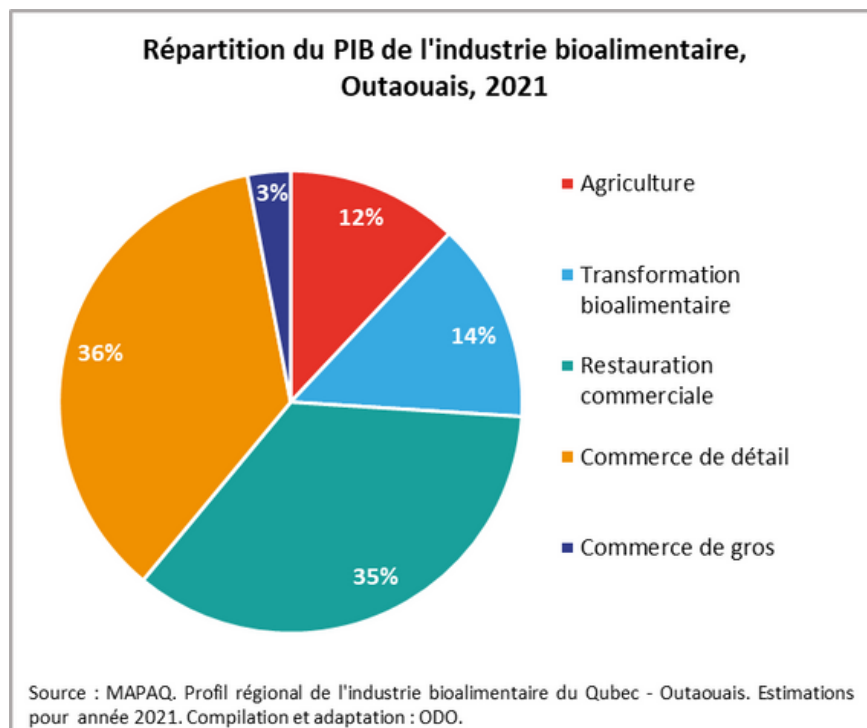
[3] MAPAQ (2022). Profil régional de l'industrie bioalimentaire au Québec – Outaouais, Estimations pour l'année 2021.

RETOMBÉES ÉCONOMIQUES DU SECTEUR AGRICULTURE ET AGROALIMENTAIRE

Le PIB de l'industrie agricole et agroalimentaire décroît constamment depuis 2017 selon les estimations du MAPAQ. En 2021, il atteignait 539 M\$, en baisse de 6,7 % par rapport à 2019, et représentait 4 % du PIB régional total. Ces chiffres regroupent le PIB estimé de la contribution des différents secteurs d'activité connexes à l'industrie agricole. Notons à ce sujet que le PIB des sous-secteurs de la fabrication d'aliments et de boissons affichent une croissance soutenue depuis au moins 2018 [4].



Comme l'illustre le graphique ci-dessous, la plus grande part du PIB de l'industrie agricole et bioalimentaire est associée aux secteurs du commerce de détail (194 M\$) et de la restauration commerciale (188,7 M\$). L'agriculture et la transformation bioalimentaire forment ensemble 26 % du PIB de l'industrie, pour une valeur totale estimée à 140 M\$.



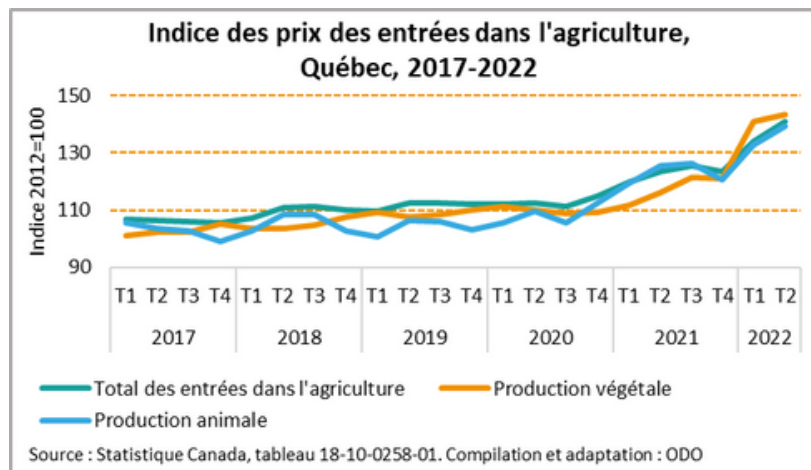
[4] ISQ. Produit intérieur brut aux prix de base par industrie, régions administratives, régions métropolitaines de recensement, Québec, 20 septembre 2022.

LES EFFETS DE LA PANDÉMIE SUR LE SECTEUR DE L'AGRICULTURE ET DE L'AGROALIMENTAIRE

Les impacts, retombées positives et pistes de solution présentés dans les pages qui suivent sont tirés en grande partie des propos recueillis auprès des acteurs de terrain dans le cadre de la tournée des territoires effectuée par l'ODO au printemps 2022. Une recension des enquêtes et travaux sur le sujet réalisés par des organisations reconnues, ainsi qu'une revue de presse, ont permis de compléter l'information.

IDENTIFICATION DES PRINCIPAUX IMPACTS DE LA PANDÉMIE ET DES DIFFICULTÉS QUI PERDURENT

- La pandémie, au même titre que les changements climatiques et le conflit russo-ukrainien, a contribué à la précarisation des maillons de la chaîne d'approvisionnement bioalimentaire dans les deux dernières années (Robitaille, 2022).
- La déstructuration de la chaîne d'approvisionnement a fait grimper le prix des intrants utilisés par les agriculteurs, tels que le carburant destiné à la machinerie, les engrais, les grains fourragers, l'alimentation animale et le prix d'achat du bétail (Robitaille, 2022). Le graphique ci-dessous illustre l'augmentation vertigineuse du prix des intrants à partir du début de la pandémie au 2e trimestre de 2020.



« La frénésie qui s'est emparée du marché immobilier depuis le début de la crise sanitaire a des impacts sur la relève agricole pour qui l'achat d'une terre cultivable à un prix raisonnable est devenu tout simplement impossible en Outaouais. »

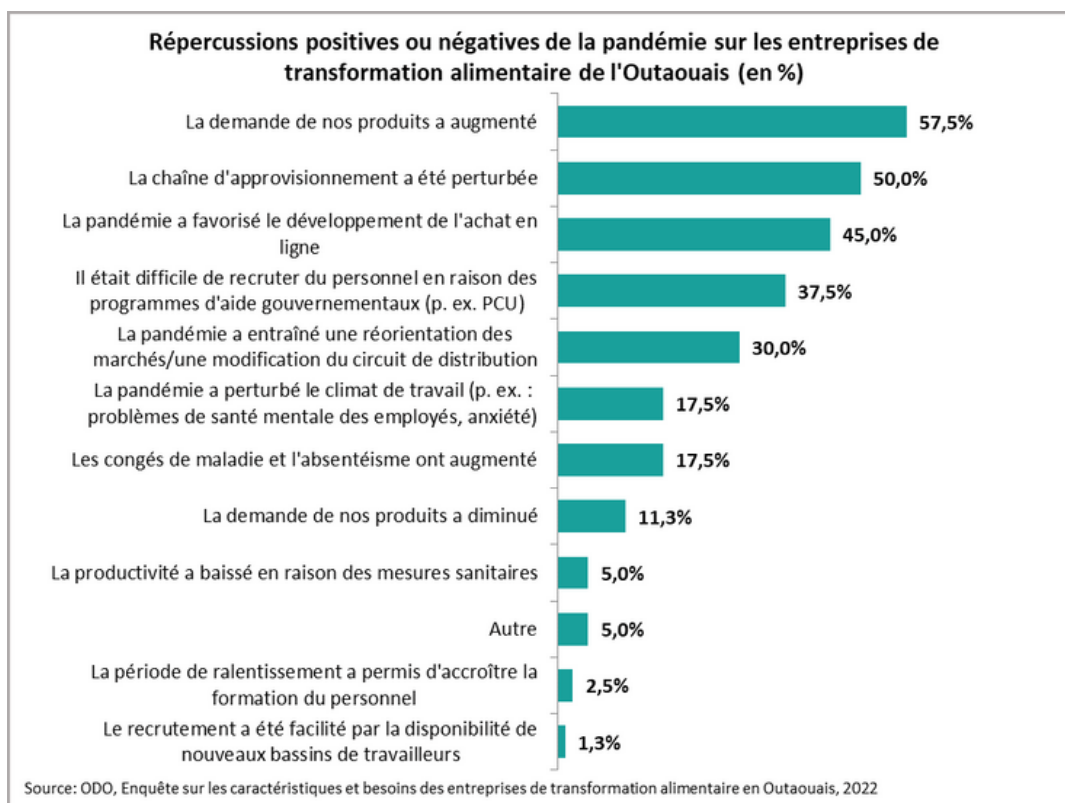
Source : Benoit Sabourin, « Dur dur de se lancer en agriculture », Le Droit, 8 mai 2021.

- Cinquante pour cent (50 %) des entrepreneurs ayant répondu à une enquête réalisée par l'Observatoire du développement de l'Outaouais auprès des entreprises qui font de la transformation alimentaire ont dit avoir été affectés par des perturbations de la chaîne d'approvisionnement (ODO, 2023).
- La hausse des prix des intrants combinée à des hausses salariales en lien avec la rareté de la main-d'œuvre a réduit la marge de profit des producteurs (Robitaille, 2022).
- La déstructuration de la chaîne d'approvisionnement a affecté la vente en commerce de produits bioalimentaires. La livraison de produits est devenue irrégulière et imprévisible.

- Plusieurs prêts ont été attribués aux producteurs agricoles lors de la pandémie. En plus de l'augmentation du prix des intrants, ces prêts doivent maintenant être remboursés ce qui restreint la capacité des agriculteurs à innover et à développer présentement.
- Les entreprises agricoles telles que les érablières et les fermes d'autocueillette ont été gravement affectées par le confinement et autres mesures sanitaires.
- La pandémie a entraîné un intérêt accru pour la vie en campagne qui, en retour, a causé une surenchère immobilière qui fait grimper le prix des propriétés agricoles au point de les rendre inaccessibles pour les jeunes entrepreneurs.

L'ENJEU DE LA MAIN-D'ŒUVRE

- Les programmes d'aide gouvernementale (p. ex. la PCU) ont compliqué le recrutement de la main-d'œuvre, comme l'ont indiqué 37,5 % des entreprises qui font de la transformation alimentaire ayant répondu à l'enquête de l'ODO.
- La pandémie a compliqué le recrutement de la main-d'œuvre étrangère, qui est devenue essentielle pour effectuer des tâches physiques très exigeantes pour lesquelles il est très difficile de trouver de la main-d'œuvre locale.
- La pénurie de logements est un frein important au recrutement de la main-d'œuvre. De plus, les restrictions de zonage empêchent les producteurs agricole de fournir de l'hébergement sur place à leurs travailleurs temporaires.
- Le domaine alimentaire était grandement soutenu par des bénévoles avant la pandémie. Les mesures sanitaires ont empêché beaucoup de ces bénévoles, souvent âgés, de poursuivre leurs activités de bénévolat. Ces bénévoles ne sont pas tous revenus depuis.



OPPORTUNITÉS CRÉÉES PAR LA PANDÉMIE, INNOVATIONS NÉES DE LA CRISE ET RETOMBÉES POSITIVES

- Les entreprises locales qui œuvrent dans le secteur agricole et agroalimentaire ont connu une nette croissance de la demande pour leurs produits en 2020 en raison notamment de l'engouement pour l'achat de produits locaux et l'abonnement aux paniers de légumes. Cet engouement semble toutefois s'être estompé à partir de 2021, en raison notamment de la pression exercée par l'inflation sur le budget des consommateurs (Fontaine, 2022; ODO, 2023).
- Afin d'assurer le maintien de leurs ventes, beaucoup d'entreprises ont mis en place des sites transactionnels lors de la pandémie. L'accélération du virage numérique a permis à l'industrie de profiter des nouvelles habitudes d'achat en ligne des consommateurs, qui apprécient l'efficacité de cette pratique. Il faut noter toutefois que les ventes en ligne ne sont pas nécessairement au rendez-vous pour toutes les entreprises.
- Les entreprises forcées de mettre leurs activités sur pause en raison du confinement et d'autres mesures sanitaires (comme les érablières et les fermes d'autocueillette) ont innové en lançant de nouvelles initiatives, comme la commande de repas en ligne et les foires alimentaires.



« L'ensemble des entreprises locales ont connu un boom fulgurant en 2020, quand l'importance de l'achat de proximité a pris tout son sens. »

Source : Fontaine, C. « Plein feu sur les paniers de légumes », Le Droit, 3 mars 2022.



En 2021, 44,2 % des transformateurs bioalimentaires de la région possédaient une boutique en ligne sur le site Internet de leur entreprise.

Source : ODO, Enquête sur les caractéristiques et besoins des entreprises de transformation alimentaire en Outaouais, 2023.

PISTES DE SOLUTIONS POUR CONTRER LE PROBLÈME DE MAIN-D'ŒUVRE ET ASSURER LA RELANCE DU SECTEUR AGRICOLE ET AGROALIMENTAIRE

Résumé des pistes de solution proposées par les participants aux groupes de discussion tenus dans les 5 territoires de l'Outaouais au printemps 2022.

- Les efforts de sensibilisation des consommateurs aux avantages liés à l'achat de produits maraîchers locaux et aux circuits alimentaires courts devraient se poursuivre à long terme. En plus de contribuer positivement à l'environnement et au développement durable, ces pratiques soutiennent l'économie et la main-d'œuvre locales.
- Il faudrait renforcer la visibilité des marchés publics en Outaouais afin d'attirer une nouvelle clientèle aux kiosques des fermes locales.
- Un plus grand maillage entre les producteurs agricoles faciliterait le partage et la coordination des calendriers de production, ce qui favoriserait une complémentarité des cultures pour assurer un approvisionnement continu de la clientèle.
- Il est suggéré de renouveler les concepts de bénévolat, d'action citoyenne ou d'action solidaire afin de les rendre plus attractifs pour les jeunes générations et ainsi accroître le recrutement de bénévoles.
- Les producteurs agricoles ont exprimé le souhait que les règlements de zonage soient assouplis pour leur permettre de loger sur place les travailleurs étrangers temporaires et les travailleurs agricoles saisonniers dont ils ont besoin, ainsi que des stagiaires. Un projet pilote vient d'être lancé par la Commission de protection du territoire agricole du Québec pour autoriser l'implantation de tels hébergements temporaires en 2023 (CPTAQ, 2023).
- La rétention du personnel passe par de meilleures conditions de travail, un programme d'assurance, des salaires compétitifs et des services d'accompagnement et de formation.
- Les entreprises du secteur agricole ont besoin de financement et d'un soutien gouvernemental pour se doter d'infrastructures, telles que des serres, leur permettant de produire toute l'année et de conserver leur main-d'œuvre à l'année, et pour offrir un service d'hébergement et de la formation à leur personnel.



« L'ensemble des entreprises locales ont connu un boom fulgurant en 2020, quand l'importance de l'achat de proximité a pris tout son sens. »

Source : Fontaine, C. « Plein feu sur les paniers de légumes », Le Droit, 3 mars 2022.

RÉFÉRENCES

Boudreau, Yvon (2022). BioClips, MAPAQ, vol. 30, no 16.


Commission de protection du territoire agricole du Québec (CPTAQ). Projet pilote pour l'hébergement de travailleurs agricoles temporaires, [En ligne], 31 janvier 2023.

Fontaine, Charles (2022). Plein feu sur les paniers de légumes. Le Droit, 3 mars 2022.

Observatoire du développement de l'Outaouais (ODO). *Enquête sur les caractéristiques et besoins des entreprises de transformation alimentaire en Outaouais*, 2023.

Robitaille, Josée (2022). BioClips, MAPAQ, vol. 30, no 2.

Sabourin, Benoit (2021). Dur dur de se lancer en agriculture. Le Droit, 8 mai 2021.



Coordonnées de l'ODO

Université du Québec en Outaouais
283, boul. Alexandre-Taché
bureau C-0330
Gatineau, QC J8X 3X7
819 595.3900 poste 2400
ODO@ODOOUTAOUAIS.CA

Portail de l'ODO :
www.odoutaouais.ca
Abonnez-vous à notre page Facebook :
<https://www.facebook.com/odoutaouais>



**Observatoire
du développement
de l'Outaouais**