

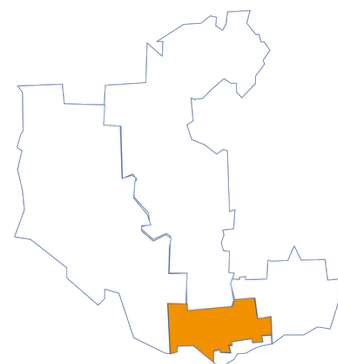


IMPACTS DE LA PANDÉMIE SUR LA SITUATION SOCIOÉCONOMIQUE ET LE MARCHÉ DU TRAVAIL

LA MRC DES COLLINES-DE-L'OUTAOUAIS



Observatoire
du développement
de l'Outaouais



Mission de l'ODO

Construit sur une base partenariale, l'ODO est un espace de partage d'information, de recherche et de mobilisation des savoirs et des pratiques sur le développement de la région qui vise à répondre aux besoins d'information des décideurs, des organismes du milieu, des intervenants, des entrepreneurs et des citoyens.

En peu de temps, l'Observatoire du développement de l'Outaouais s'est imposé auprès des décideurs et principaux acteurs de la région comme un partenaire incontournable. Point de rencontre entre la recherche et la pratique, l'ODO est dédié à l'avancement et au rayonnement de l'Outaouais en tant que région aux multiples réalités et potentiels. Ce dispositif unique en son genre fait figure de modèle au Québec.

MISE EN CONTEXTE DE L'ÉTUDE

La pandémie a eu des impacts majeurs sur l'emploi et la main-d'œuvre dans tous les domaines, ainsi que sur les différents secteurs de développement en Outaouais. Elle a également créé des opportunités. Pour se préparer à la relance économique en Outaouais, plusieurs organisations de développement et acteurs socioéconomiques souhaitent avoir un portrait réaliste des effets de la pandémie en Outaouais et dans ses différents territoires.

Ce projet répond à ces attentes en proposant une suite à l'*État de situation socioéconomique*, publié en 2020, qui dresse un portrait pré-COVID du développement économique de l'Outaouais et de ses territoires. Voir l'ensemble des synthèses au lien suivant :

<https://odooutaouais.ca/projets-majeurs/etat-de-situation-socioeconomique/>

Ce rapport a été réalisé sous la coordination de Richard Sévigny, coordonnateur de l'ODO

Recherche et rédaction

Alexandre Bégin
Iacob Gagné-Montcalm
Lynda Gagnon

Révision

Lynda Gagnon

Graphisme et mise en page

Mélanie Sarazin

Avec la participation financière de



Cet espace novateur est important pour la région, car il fournit des données et des informations qui permettent aux différents acteurs de prendre des décisions éclairées pour assurer un développement cohérent en lien avec les besoins et les réalités de la population de l'Outaouais. L'UQO est fière de soutenir activement cette organisation unique au Québec.

-Madame Murielle Laberge, Ph. D., rectrice de l'Université du Québec en Outaouais

Coordonnées de l'ODO

Université du Québec en Outaouais
283, boul. Alexandre-Taché
bureau C-0330
Gatineau, QC J8X 3X7
819 595.3900 poste 2400
ODO@ODOOUTAOUAIS.CA

Portail de l'ODO :

www.odooutaouais.ca

Abonnez-vous à notre page Facebook :

<https://www.facebook.com/odooutaouais>

PORTRAIT EN QUELQUES DONNÉES

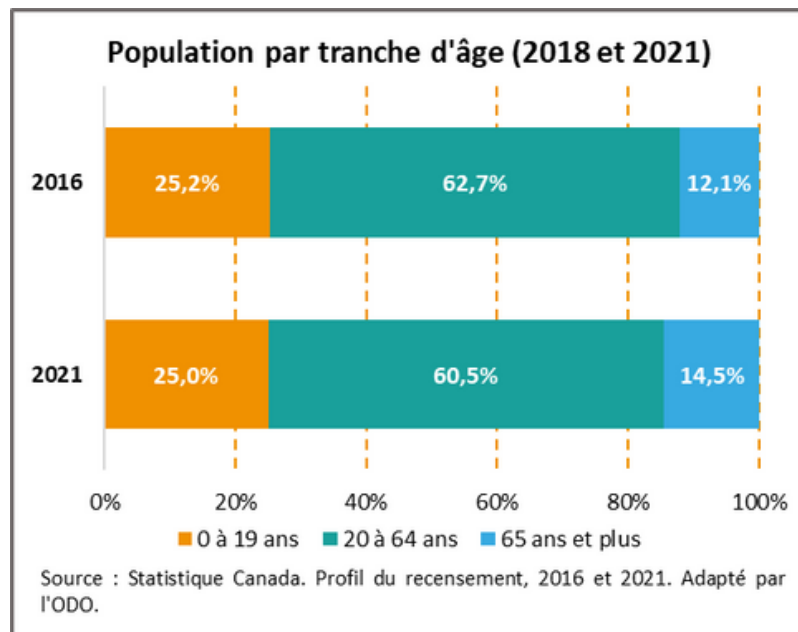
DÉMOGRAPHIE

En 2021, la population de la MRC des Collines-de-l'Outaouais atteignait 54 498, une augmentation de 11 % par rapport à 2016. Bien que la MRC des Collines-de-l'Outaouais fasse partie des MRC les plus jeunes du Québec, avec un âge médian de 42 ans, le vieillissement de la population s'accélère tandis que le poids démographique des personnes en âge de travailler [1] diminue rapidement. Il est passé de 62,7 % en 2016 à 60,5 % en 2021 [2].



En 2030, les personnes de 65 ans et plus devraient représenter 20 % de la population.

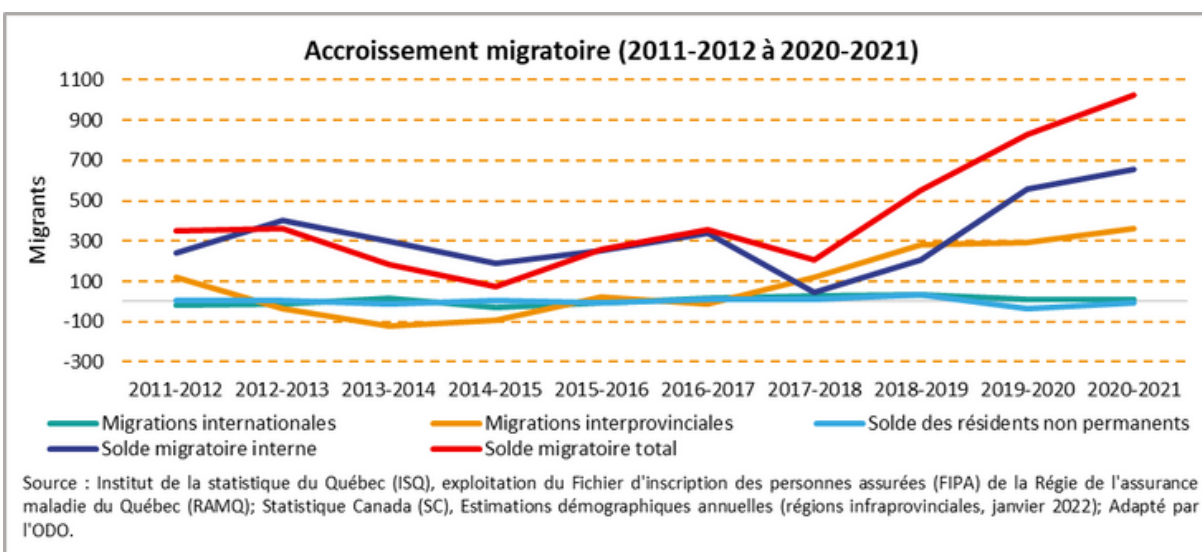
Source : ISQ. Projections de population – MRC



ACCROISSEMENT MIGRATOIRE

Depuis le creux observé en 2017-2018, l'accroissement migratoire est en forte progression dans la MRC des Collines-de-l'Outaouais. En 2020-2021, le solde migratoire total a atteint un pic de 1 024 personnes. En fait, la pandémie et l'arrivée du télétravail semblent avoir eu un impact positif sur le solde migratoire interne, puisque la MRC des Collines affiche, pour 2019-2020 et 2020-2021 respectivement, un gain net de 533 et 688 personnes au détriment des autres territoires de l'Outaouais (principalement Gatineau). En 2020-2021, les migrants internes en provenance d'autres MRC de l'Outaouais représentaient 67 % du solde migratoire total de la MRC, et la vaste majorité étaient en âge de travailler [3].

En outre, comme l'illustre la récente tendance à la hausse du solde migratoire interprovincial depuis 2016-2017, la MRC des Collines-de-l'Outaouais semble attirer de plus en plus de résidents en provenance de l'Ontario. Ainsi, en 2020-2021, la migration interprovinciale représentait 35 % du solde migratoire total de la MRC.



[1] Ici, les personnes en âge de travailler représentent la tranche de population allant de 20 à 64 ans.

[2] Statistique Canada. Données du recensement de 2021.

[3] ISQ. Soldes migratoires avec chacune des régions administratives selon le grand groupe d'âge, MRC du Québec (classées par régions administratives), 2001-2002 à 2020-2021, données mises à jour le 13 janvier 2022.

NIVEAU DE SCOLARITÉ/BASSIN DE COMPÉTENCES

La MRC des Collines est le territoire qui affiche le plus haut taux de diplomation au secondaire après 7 ans en Outaouais, bien que ce taux semble plafonner autour de 78 % depuis 2016. Le taux annuel de sorties sans diplôme ni qualification du secondaire, le plus bas en Outaouais, est quant à lui presque revenu à son plus bas niveau après avoir connu une augmentation notable en 2018-2019. Fait à noter, ce taux est sensiblement plus élevé chez les garçons (15,2 %) que chez les filles (10,6 %) [4].

La MRC des Collines-de-l'Outaouais peut compter sur un bassin de main-d'œuvre très instruit, puisque 70 % des personnes en âge de travailler possèdent un diplôme d'études postsecondaires qui permet d'acquérir des compétences pertinentes à l'exercice d'un emploi.

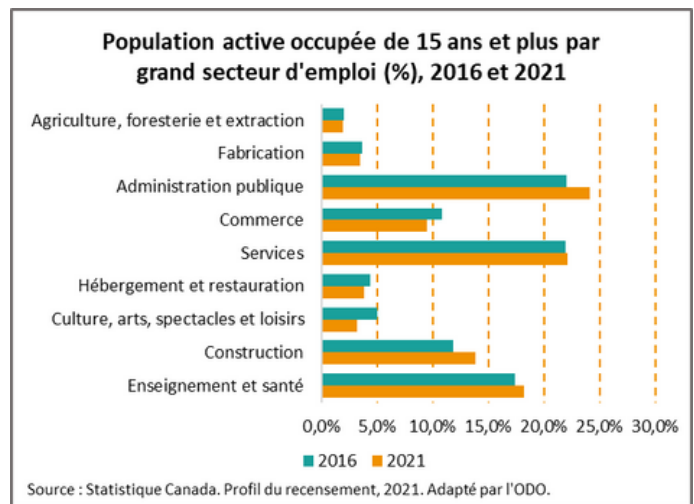
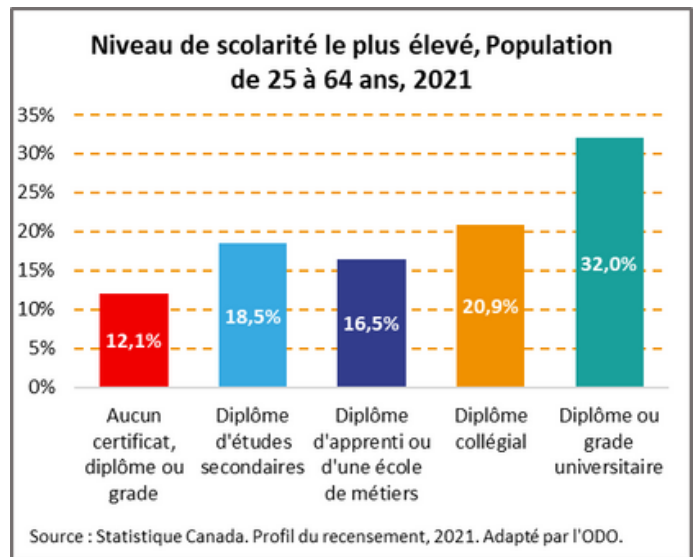
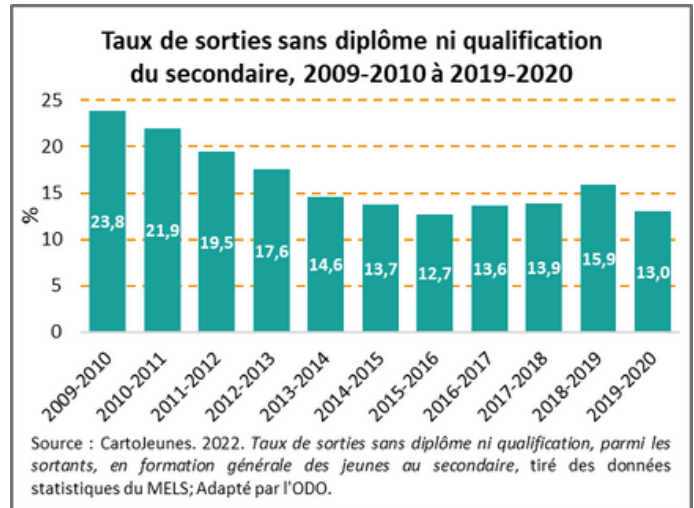
STRUCTURE ÉCONOMIQUE

En 2021, on observe une croissance marquée de l'emploi dans plusieurs secteurs qui nécessitent une formation postsecondaire, notamment dans les domaines de l'administration publique (+20 %), en santé (+18 %), dans les services professionnels, scientifiques et techniques (+21 %), et dans le domaine de la construction (+28 %). En revanche, certains secteurs sont en perte de vitesse, comme le commerce de gros et de détail, la culture, les arts et spectacles, ainsi que l'hébergement et la restauration.

Près d'une personne sur quatre (24 %) de la MRC des Collines travaille dans l'administration publique, soit un peu plus qu'en 2016 (22 %).

En 2021, la part des travailleurs dans le secteur du commerce avait légèrement baissé (9,5 %) par rapport à 2016 (10,8 %).

Le grand secteur des services s'est quant à lui maintenu autour de 22 %.

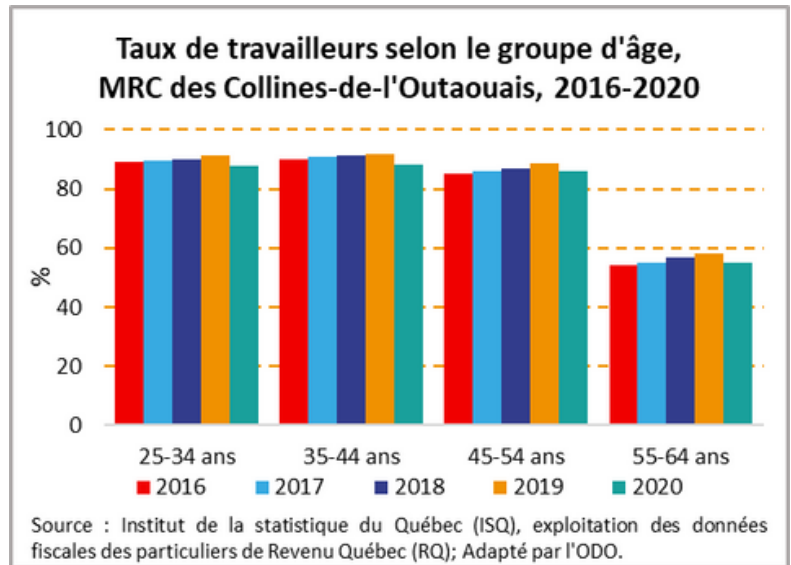


[4] CartoJeunes. 2022. Taux de sorties sans diplôme ni qualification, parmi les sortants, en formation générale des jeunes au secondaire, tiré des données statistiques du MELS.

SITUATION DE L'EMPLOI, TÉLÉTRAVAIL ET NAVETTAGE

En 2021, la population active représentait 69,2 % de la population de 15 ans et plus, en légère baisse par rapport à 2016 (70,6 %), conséquence du vieillissement de la population. Au moment du recensement de mai 2021, le taux de chômage s'établissait à 6,0 %, soit à peine plus élevé que le niveau de 2016 (5,0 %) malgré la pandémie.

Le taux de travailleurs parmi les 25 à 64 ans est quant à lui passé de 81,4 % à 78,3 % entre 2019 et 2020, soit une baisse de 3 points de % (données disponibles les plus récentes).



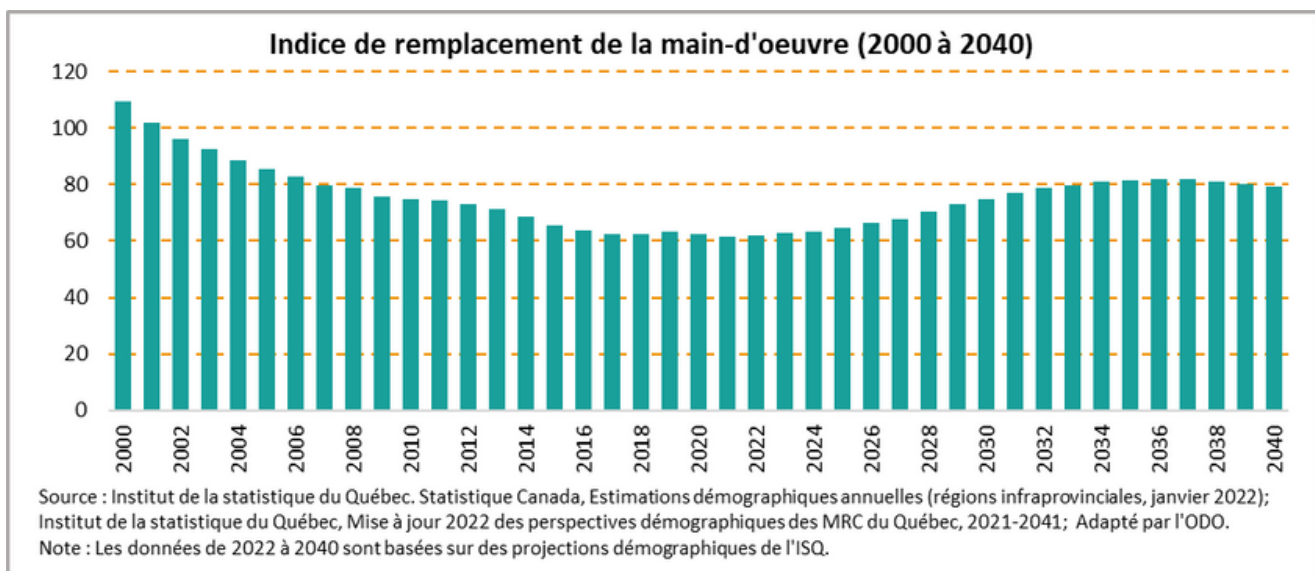
Après avoir connu une légère hausse constante d'année en année, les taux de travailleurs ont fléchi dans tous les groupes d'âge en 2020. Chez les 55 à 64 ans, le taux de travailleurs est retombé à 55 %, par rapport à 58 % en 2019.

En contrepartie, le nombre de travailleurs autonomes augmente (4 875 en 2021); ce groupe forme maintenant 16,2 % de la population active, comparativement à 15,6 % en 2016. Autre fait intéressant à noter : le nombre de télétravailleurs a bondi de 2 300 en 2016 à 9 100 en 2021, ce qui représente maintenant 32 % de la population active occupée de 15 ans et plus.

Enfin, soulignons que la grande majorité (75 %) des personnes occupées de 15 ans et plus qui ne sont pas en télétravail occupent un emploi à l'extérieur de la MRC des Collines : 53 % dans une autre MRC (principalement Gatineau) et 22 % en Ontario. En 2016, avant l'essor du télétravail, la proportion des résidents des Collines qui travaillaient en Ontario atteignait 34 %.

L'ENJEU DE LA MAIN-D'ŒUVRE

En 2021, il y avait seulement 61 jeunes de 20 à 29 ans dans la MRC des Collines pour remplacer 100 personnes de 55 à 64 ans qui approchent de la retraite. Selon les données de l'ISQ illustrées dans le graphique ci-dessous, l'indice de remplacement de la main-d'œuvre devrait remonter légèrement à partir de 2022, pour plafonner autour de 80 à partir de 2034.



LES EFFETS DE LA PANDÉMIE SUR LES SECTEURS D'ACTIVITÉ ET D'EMPLOI DANS LA MRC DES COLLINES-DE-L'OUTAOUAIS

RÉSUMÉ DES PROPOS RECUEILLIS DANS LE CADRE D'UN GROUPE DE DISCUSSION TENU LE 8 JUIN 2022 À WAKEFIELD EN PRÉSENCE DE 15 ACTEURS DE DIFFÉRENTS SECTEURS D'ACTIVITÉ.

ENJEUX

FORTE CONCURRENCE POUR L'ACCÈS À LA MAIN-D'OEUVRE

- Les PME doivent concurrencer les salaires des plus grosses entreprises pour réussir à recruter de nouveaux employés.
- Les organismes communautaires ont de la difficulté à concurrencer les conditions de travail du privé et de la fonction publique fédérale. Par conséquent, le taux de roulement est supérieur dans le milieu communautaire et les organismes se retrouvent avec des directions moins qualifiées fragilisant de ce fait ce secteur.
- Beaucoup de travailleurs choisissent de travailler au gouvernement fédéral en raison des avantages sociaux qui y sont offerts.

LES SECTEURS DU COMMERCE ET DE LA RESTAURATION DUREMENT TOUCHÉS ET FRAGILISÉS

- Les fermetures récurrentes de commerces dans plusieurs secteurs économiques ont incité de nombreux travailleurs à se relocaliser dans des emplois plus stables à court terme. Au moment de la reprise, beaucoup de ces travailleurs n'ont pas réintégré leur emploi initial.
- Les entrepreneurs sont épuisés par la pénurie de main-d'œuvre et par les impacts de la pandémie sur leur commerce. Certains sont en détresse et arrivent à un point de rupture. Les petites entreprises ont besoin d'accompagnement et il est urgent d'agir pour les aider.
- Le manque de travailleurs force des restaurateurs à réduire drastiquement leurs heures d'ouverture et à restreindre le nombre de clients par réservation. La pénurie de main-d'œuvre empêche les restaurateurs et petites entreprises de profiter de la relance.
- La crise sanitaire et la pénurie de main-d'œuvre ont épuisé les entrepreneurs, qui doivent maintenant rembourser les prêts acquis lors de la pandémie, mais sont forcés de restreindre leurs heures d'ouverture faute de main-d'œuvre.
- Les salaires augmentent rapidement et les entrepreneurs s'inquiètent de devoir augmenter leurs prix au-delà du pouvoir d'achat des consommateurs.
- L'engouement des consommateurs pour l'achat de produits locaux semble s'estomper avec la relance.

« L'offre et la demande sont là, mais la capacité de main-d'œuvre n'y est pas. »

LES IMPACTS DE LA GÉNÉRALISATION DU TÉLÉTRAVAIL

- L'abonnement à des plateformes de téléconférence ajoute des frais récurrents aux entreprises.
- Les PME n'ont pas les ressources pour avoir des employés dédiés aux ressources humaines alors que leur besoin augmente, notamment pour attirer de la main-d'œuvre venant parfois de l'international.
- Bien que la pandémie ait amené un virage numérique, il existe des inégalités quant à l'accessibilité des technologies d'information et de communication. Il y a aussi une éducation numérique à faire, et des enjeux de confidentialité.
- Les services d'internet ne sont pas disponibles sur l'ensemble du territoire alors que c'est un besoin primordial.
- La nature du tissu industriel ne se prête pas à l'automatisation.
- Le télétravail n'est pas toujours efficace. Il ralentit les processus et occasionne souvent des lourdeurs administratives qui limitent l'accès à des services, tels que l'obtention de permis et de financement.
- L'attrait du télétravail complique le recrutement dans les entreprises où cette formule n'est pas applicable.
- Plusieurs acteurs sont inquiets des impacts à long terme du télétravail sur la santé mentale.

LOGEMENT ET TRANSPORT EN COMMUN : DES ENJEUX MAJEURS DANS LA MRC DES COLLINES

- La pénurie de logements est un frein majeur aux efforts de recrutement de la main-d'œuvre.
- L'accès à la propriété est devenu impossible pour les jeunes familles.
- Le transport en commun n'est pas conçu pour faciliter les déplacements à l'intérieur du territoire et en direction de la MRC des Collines. Il sert essentiellement à transporter les travailleurs de la MRC vers le centre-ville de Gatineau.

« Les prix des maisons ont augmenté d'environ 40 % par rapport à ce qu'ils étaient avant [la pandémie]. »

D'AUTRES IMPACTS MACROÉCONOMIQUES QUI AJOUTENT AU STRESS DES ENTREPRISES

- L'inflation a fait augmenter l'ensemble des prix des intrants.
- Il y a des pénuries de plusieurs matières premières causées par des problèmes de chaîne d'approvisionnement.
- Face à la hausse des coûts et des salaires, les entrepreneurs sont préoccupés par la capacité de payer des clients.
- La population de la MRC vieillit et on manque de relève.

OPPORTUNITÉS ET RETOMBÉES POSITIVES

- La pandémie a accéléré le virage numérique des entreprises.
- Plusieurs entreprises ont diversifié leurs revenus afin d'affronter les instabilités causées par la pandémie et de garder leurs employés. On a trouvé de nouvelles vocations aux espaces inutilisés pendant le confinement.
- La pandémie a déclenché un élan de solidarité entre producteurs locaux, ce qui a donné lieu à la création d'une boutique gourmande et au développement d'un nouveau marché.
- Le télétravail a amené les gens à consommer localement et ainsi, à contribuer à la revitalisation des noyaux villageois.
- La pandémie a permis à plusieurs entreprises de revoir leur fonctionnement et de développer des services en ligne.
- Le ralentissement a permis aux entreprises de prendre le temps de travailler sur de nouveaux projets, et de bien faire les choses.
- Les systèmes de réservation en ligne ont permis aux restaurateurs et entreprises de services de répartir leur achalandage de façon plus équilibrée.
- La réduction des déplacements occasionnée par le télétravail est bénéfique pour l'environnement.
- Le besoin de briser l'isolement a fait croître l'appréciation pour les arts et la demande d'activités culturelles.
- La pandémie a aussi incité beaucoup de fonctionnaires à délaissier la fonction publique pour se lancer en affaires.

« La pandémie a entraîné une grande prise de conscience sur les enjeux qu'on connaissait déjà : la rareté des ressources humaines et naturelles, le coût des ressources naturelles, le coût du changement climatique. »

« La MRC des Collines est bien positionnée pour développer une économie verte. »



PISTES ET SOLUTIONS DE RELANCE POUR LA MRC DES COLLINES-DE-L'OUTAOUAIS

La rencontre tenue dans les Collines-de-l'Outaouais a réuni des acteurs et entrepreneurs essouffés, voire épuisés, par les difficultés et défis vécus dans les deux dernières années, mais qui voient dans cette crise une opportunité de trouver « des solutions différentes du passé et durables ». Les solutions proposées passent d'ailleurs beaucoup par l'entraide, le partage et la mutualisation des ressources. Pour s'attaquer au problème de la pénurie de main-d'œuvre, tous s'accordent à dire qu'il est essentiel d'augmenter l'offre de logements et de services de transport en commun.

Voici un aperçu de pistes de solution plus précises qui ont émergé de ces discussions.



PISTES ET SOLUTIONS DE RELANCE POUR LA MRC DES COLLINES-DE-L'OUTAOUAIS

PISTES DE SOLUTION POUR AIDER LES ENTREPRISES

- Créer une charte de solidarité entre entrepreneurs d'un même secteur pour la fixation des prix, pour que la concurrence soit basée sur les distinctions entre l'offre de services, et non sur les prix.
- Instaurer un système de cartes de fidélité regroupant plusieurs attraits ou services à l'intérieur d'un secteur économique pour accroître l'achalandage au bénéfice de tous.
- Fournir un accompagnement en ressources humaines aux petites entreprises et instaurer un modèle de partage de ressources humaines spécialisées, p. ex. en comptabilité, marketing, etc.
- Mutualiser les avantages sociaux pour faire concurrence à la fonction publique fédérale.

« Il va falloir se regrouper parce que les enjeux sont trop grands pour être traités individuellement. »

PISTES DE SOLUTION POUR ATTIRER ET RETENIR LA MAIN-D'ŒUVRE

- Bâtir la culture d'entreprise et le sentiment d'appartenance des employés, et valoriser leur rôle dans l'entreprise en intégrant leurs intérêts et leurs idées (les jeunes en particulier).
- Valoriser les métiers de la restauration.
- Mettre en place des programmes d'alternance travail-étude.
- Travailler collectivement à la recherche de solutions pour loger les travailleurs (étrangers, en particulier) et organiser un service de transport (une navette, par exemple).
- Intensifier les efforts de recrutement auprès des personnes à la retraite et des clientèles marginalisées ou éloignées du marché du travail.



Crédit photo: JS Carrier