



**IMPACTS DE LA PANDÉMIE SUR LA  
SITUATION SOCIOÉCONOMIQUE  
ET LE MARCHÉ DU TRAVAIL**  
**LA VILLE DE GATINEAU**



Observatoire  
du développement  
de l'Outaouais

## Mission de l'ODO

Construit sur une base partenariale, l'ODO est un espace de partage d'information, de recherche et de mobilisation des savoirs et des pratiques sur le développement de la région qui vise à répondre aux besoins d'information des décideurs, des organismes du milieu, des intervenants, des entrepreneurs et des citoyens.

En peu de temps, l'Observatoire du développement de l'Outaouais s'est imposé auprès des décideurs et principaux acteurs de la région comme un partenaire incontournable. Point de rencontre entre la recherche et la pratique, l'ODO est dédié à l'avancement et au rayonnement de l'Outaouais en tant que région aux multiples réalités et potentiels. Ce dispositif unique en son genre fait figure de modèle au Québec.



*Cet espace novateur est important pour la région, car il fournit des données et des informations qui permettent aux différents acteurs de prendre des décisions éclairées pour assurer un développement cohérent en lien avec les besoins et les réalités de la population de l'Outaouais. L'UQO est fière de soutenir activement cette organisation unique au Québec.*

-Madame Murielle Laberge, Ph. D., rectrice de l'Université du Québec en Outaouais

## Coordonnées de l'ODO

Université du Québec en Outaouais  
283, boul. Alexandre-Taché  
bureau C-0330  
Gatineau, QC J8X 3X7  
819 595.3900 poste 2400  
ODO@ODOOUTAOUAIS.CA

Portail de l'ODO :

[www.odoutaouais.ca](http://www.odoutaouais.ca)

Abonnez-vous à notre page Facebook :

<https://www.facebook.com/odoutaouais>

## MISE EN CONTEXTE DE L'ÉTUDE

La pandémie a eu des impacts majeurs sur l'emploi et la main-d'œuvre dans tous les domaines, ainsi que sur les différents secteurs de développement en Outaouais. Elle a également créé des opportunités. Pour se préparer à la relance économique en Outaouais, plusieurs organisations de développement et acteurs socioéconomiques souhaitent avoir un portrait réaliste des effets de la pandémie en Outaouais et dans ses différents territoires.

Ce projet répond à ces attentes en proposant une suite à l'*État de situation socioéconomique*, publié en 2020, qui dresse un portrait pré-COVID du développement économique de l'Outaouais et de ses territoires. Voir l'ensemble des synthèses au lien suivant :

<https://odoutaouais.ca/projets-majeurs/etat-de-situation-socioeconomique/>

Ce rapport a été réalisé sous la coordination de Richard Sévigny, coordonnateur de l'ODO

### Recherche et rédaction

Alexandre Bégin  
Iacob Gagné-Montcalm  
Lynda Gagnon

### Révision

Lynda Gagnon

### Graphisme et mise en page

Mélanie Sarazin

Avec la participation financière de

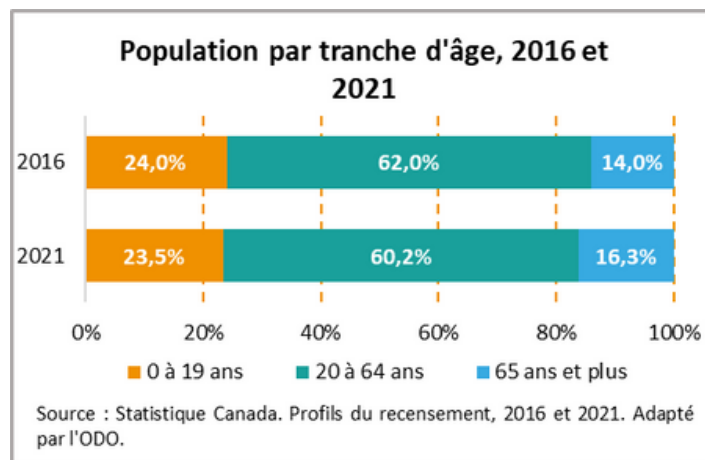




# PORTRAIT EN QUELQUES DONNÉES

## DÉMOGRAPHIE

En 2021, la population de la Ville atteignait 291 041, une augmentation de 5,4 % par rapport à 2016. Bien que Gatineau fasse partie des MRC les plus jeunes du Québec, avec un âge médian de 40,0 ans, le vieillissement de la population s'accélère tandis que le poids démographique des personnes en âge de travailler diminue rapidement. Il est passé de 62 % en 2016 à 60,2 % en 2021.



En 2030, c'est presque le quart de la population qui aura 65 ans et plus

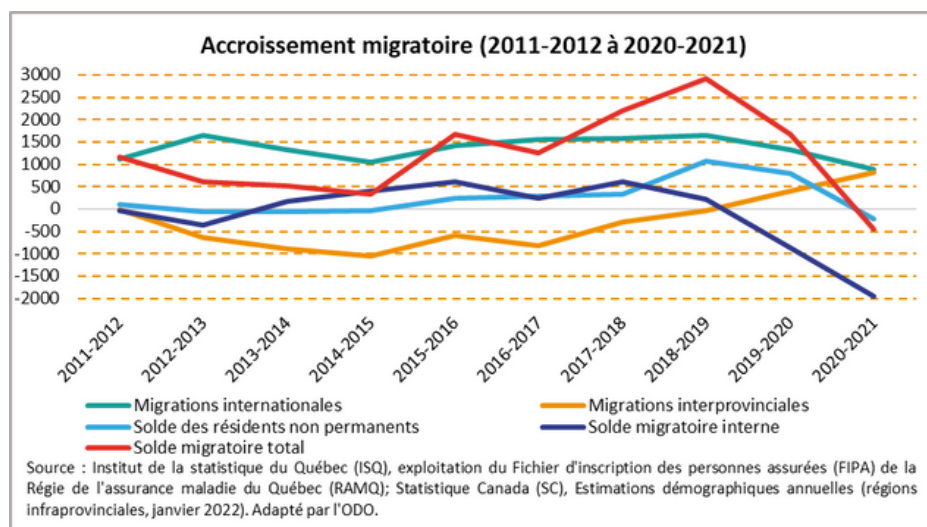
Source : ISQ. Projections de population – MRC

## ACCROISSEMENT MIGRATOIRE

Comparativement au pic observé en 2018-2019, avec un solde migratoire total avoisinant les 3 000, Gatineau termine l'année 2020-2021 avec un solde migratoire négatif de -463. La pandémie a considérablement freiné les migrations internationales et l'arrivée de résidents non permanents (les étudiants et travailleurs étrangers temporaires, notamment), tandis que l'essor du télétravail a déclenché un important exode urbain. Il faut quand même noter que les nouveaux immigrants représentent 67 % de l'accroissement démographique de Gatineau entre 2016 et 2021.

En 2019-2020, Gatineau a perdu 1 117 résidents au profit des secteurs ruraux ou périurbains de la région, et ce chiffre a grimpé à 1 703 en 2020-2021. En comparaison, Gatineau affichait un léger solde migratoire positif de 223 dans ses échanges avec les autres régions du Québec et les MRC de l'Outaouais en 2018-2019 [1].

En revanche, comme l'illustre la récente tendance à la hausse du solde migratoire interprovincial depuis 2016-2017, Gatineau accueille de plus en plus de résidents en provenance d'Ottawa, attirés par un marché immobilier plus abordable en période d'incertitude économique.



En 2020, « les achats d'unifamiliales par des ménages d'Ottawa ont doublé dans la région, puisqu'ils sont passés de 350 à près de 700 ».

Source : SCHL. Le marché sous la loupe – Gatineau, avril 2021.

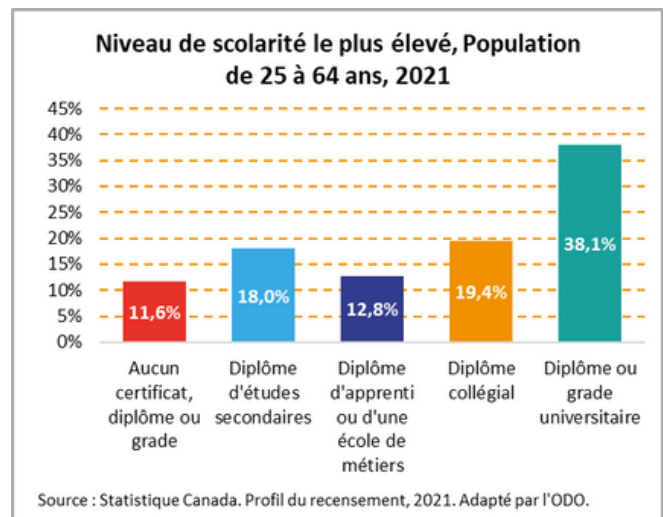
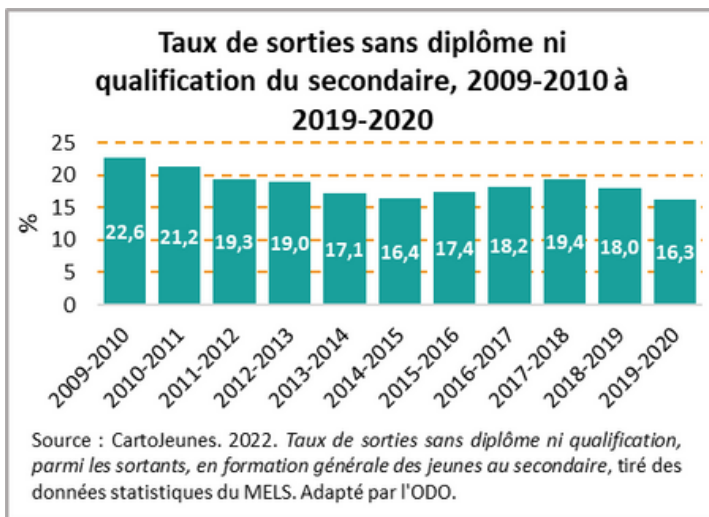
[1] ISQ. Soldes migratoires avec chacune des régions administratives selon le grand groupe d'âge, MRC du Québec (classées par régions administratives), 2001-2002 à 2020-2021, données mises à jour le 13 janvier 2022.

## NIVEAU DE SCOLARITÉ/BASSIN DE COMPÉTENCES

La Ville de Gatineau affiche le deuxième plus haut taux de diplomation parmi les territoires de l'Outaouais (74,3 % en 2020), et ce, malgré une légère baisse d'environ 2 points de % par rapport à 2018. Quant à lui, le taux annuel de sorties sans diplôme ni qualification était à son niveau le plus bas depuis au moins 10 ans en 2019-2020, à 16,3 %.

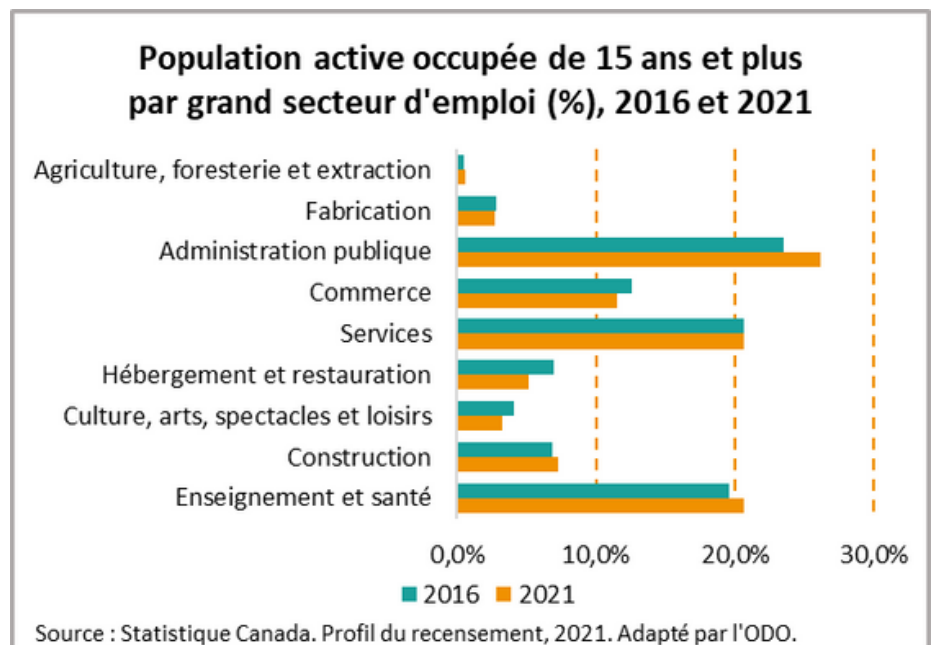
Fait à noter, ce taux est sensiblement plus élevé chez les garçons (18,7 %) que chez les filles (13,9 %) [2].

En ce qui concerne le bassin de compétences disponible sur le territoire, 70,3 % des personnes de 25 à 64 ans de la Ville de Gatineau possèdent un diplôme d'études postsecondaires qui permet d'acquérir des compétences pertinentes à l'exercice d'un emploi. Les diplômés universitaires forment plus de la moitié de ce groupe, et représentent plus d'une personne sur trois (38,1 %) parmi la population de 25 à 64 ans.



## STRUCTURE ÉCONOMIQUE

Entre 2016 et 2021, plusieurs secteurs nécessitant une formation collégiale ou universitaire ont connu une croissance notable. C'est le cas en particulier des secteurs de l'administration publique (+15 %), des services professionnels, scientifiques et techniques [3] (+15 %), et du secteur de la santé (+12 %). Ces trois secteurs combinés à celui de la construction fournissent de l'emploi à plus de la moitié (51,2 %) des travailleurs et travailleuses de Gatineau.



[2] CartoJeunes. 2022. *Taux de sorties sans diplôme ni qualification, parmi les sortants, en formation générale des jeunes au secondaire*, tiré des données statistiques du MELS.

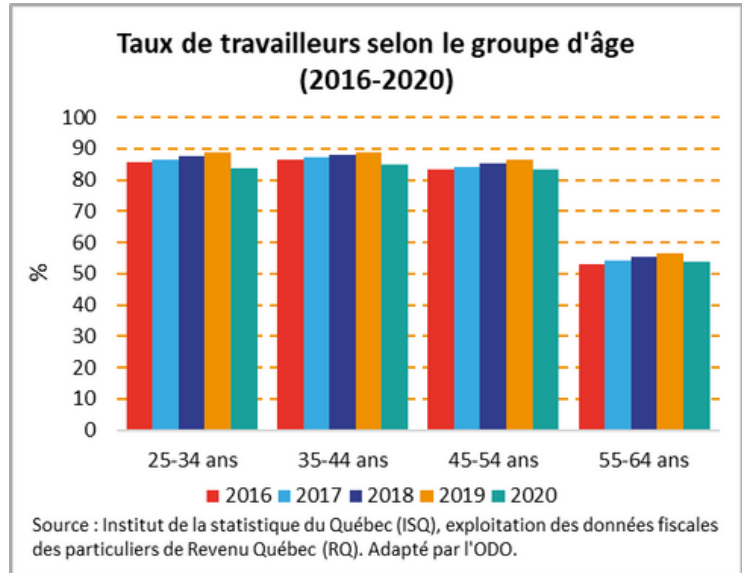
[3] Le secteur des services professionnels, scientifiques et techniques est englobé dans la grande catégorie Services du graphique, avec plusieurs autres types de services (publics, administratifs, financiers, immobiliers, etc.).

En revanche, certains secteurs sont en perte de vitesse. La pandémie a fait particulièrement mal au secteur de l'hébergement et de la restauration. Entre 2016 et 2021, la part des travailleurs dans ce secteur est passée de 7 % à 5,2 %. Les secteurs du commerce ainsi que de la culture, arts, spectacles et loisirs ont aussi perdu du terrain, tandis que le grand secteur des services a réussi à se maintenir malgré la pandémie, principalement grâce à la bonne performance des services professionnels, scientifiques et techniques.

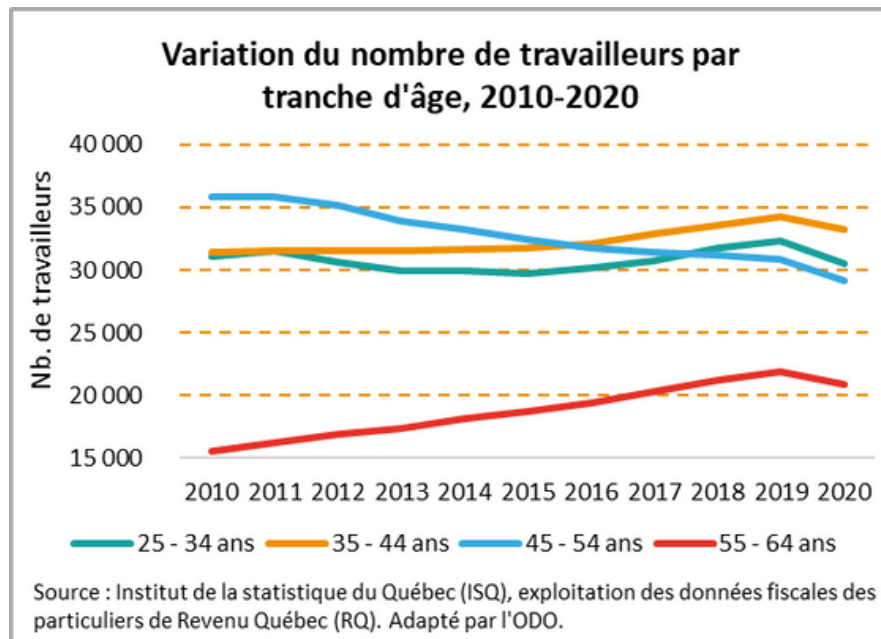
## SITUATION DE L'EMPLOI, TÉLÉTRAVAIL ET NAVETTAGE

En mai 2021, la population active de la Ville de Gatineau représentait 66,6 % de la population de 15 ans et plus, en baisse par rapport à 2016 (68 %), et le taux de chômage s'établissait à 9,3 % (comparativement à 6,8 % en 2016) [4].

Le taux de travailleurs parmi les 25 à 64 ans est quant à lui passé de 79,8 % à 76,1 % entre 2019 et 2020, soit une baisse de 3,7 points de % (données disponibles les plus récentes). Après avoir connu une légère hausse constante d'année en année, les taux de travailleurs ont fléchi dans tous les groupes d'âge en 2020.



Chez les 55 à 64 ans, le taux de travailleurs est retombé à 53,7 %, par rapport à 56,5 % en 2019. En revanche, malgré la légère diminution observée en 2020 comme dans tous les autres groupes d'âge, le nombre de travailleurs de 55 à 64 ans est en hausse constante depuis 10 ans. Il est passé de 15 527 à 20 815, soit une augmentation de 34 %. Inversement, le nombre de travailleurs dans la tranche des 45 à 54 ans a diminué de 18 %.

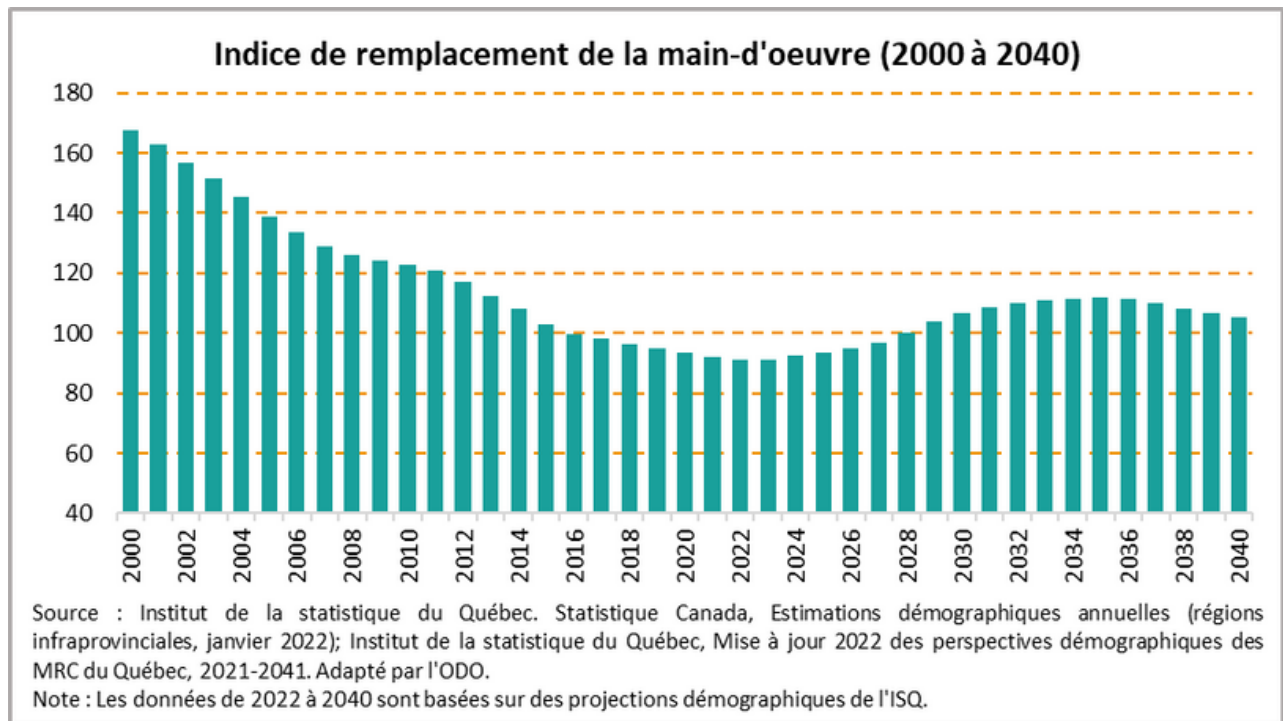


Notons aussi que le nombre de travailleurs autonomes augmente un peu (14 355 en 2021 contre 13 615 en 2016), mais que leur poids dans la population active se maintient autour de 9 %. Autre fait intéressant : le nombre de télétravailleurs a bondi de 549 % ! Il est passé de 6 945 en 2016 à 45 075 en 2021, ce qui représente maintenant 32 % de la population active occupée de 15 ans et plus. Enfin, soulignons que la grande majorité (69 %) des personnes occupées de 15 ans et plus qui ne sont pas en télétravail occupent un emploi à l'intérieur de la ville de Gatineau. En raison de l'essor du télétravail, la part de travailleurs qui traversent la rivière a chuté à 15,2 % en 2021, comparativement à 32,4 % en 2016.

[4] Selon les données du Profil du recensement, Ville de Gatineau, 2016 et 2021.

## L'ENJEU DE LA MAIN-D'ŒUVRE

En 2022, l'indice de remplacement de la main-d'œuvre a atteint un creux historique à Gatineau, avec 91 jeunes de 20 à 29 ans pour remplacer 100 personnes de 55 à 64 ans qui approchent de la retraite. Selon les projections démographiques de l'ISQ illustrées dans le graphique ci-dessous, cet indice devrait remonter à partir de 2024-2025 et rejoindre le point d'équilibre à partir de 2028.



# LES EFFETS DE LA PANDÉMIE SUR LES SECTEURS D'ACTIVITÉ ET D'EMPLOI À GATINEAU

RÉSUMÉ DES PROPOS RECUEILLIS DANS LE CADRE D'UN GROUPE DE DISCUSSION TENU LE 1ER JUIN 2022 À GATINEAU EN PRÉSENCE DE 13 ACTEURS DE DIFFÉRENTS SECTEURS D'ACTIVITÉ.

## ENJEUX

### LE CENTRE-VILLE DUREMENT TOUCHÉ ET FRAGILISÉ

- Avant la pandémie, 38 % des emplois sur le territoire de Gatineau étaient concentrés au centre-ville et plus de 49 % de ces emplois étaient dans la fonction publique. Sur l'île de Hull, la fonction publique représentait plus de 65 % des emplois [5].
- L'économie de jour liée à la présence des fonctionnaires a été bouleversée en raison du télétravail. Les habitudes de magasinage ont changé.
- Absence de prévisibilité : les restaurateurs ne savent jamais à quoi s'attendre en termes d'achalandage et sont incapables de prévoir le personnel nécessaire pour répondre aux afflux de clients imprévus.
- On n'anticipe pas un retour en force des fonctionnaires dans les bureaux du centre-ville en raison de l'engouement pour le télétravail.

« La désertion des touristes et des travailleurs de même que les mesures de confinement prolongées ont eu des répercussions économiques particulièrement fortes sur ce quartier. »

Source : Radio-Canada. Gatineau consacrera 5 M\$ à la revitalisation de son centre-ville, 25 janvier 2022

### BOULEVERSEMENT ET FRAGILISATION DU COMMERCE DE DÉTAIL

- Les multiples incertitudes liées au contexte sanitaire (fermetures obligatoires fréquentes, sécurité sanitaire individuelle, etc.) ont incité de nombreux travailleurs à changer de carrière. Difficulté de trouver du personnel fiable.
- Accélération du virage numérique. Les commerces ont dû se tourner rapidement vers les plateformes de vente en ligne. L'alimentation de ces plateformes entraîne un surcroît de travail pour des équipes déjà réduites.
- Le développement d'habitudes de consommation en ligne amène aussi des fuites commerciales au profit de multinationales étrangères (Amazon, par exemple).
- Les problèmes d'approvisionnement perdurent et nuisent à la reprise.

### UN CLIMAT D'INSÉCURITÉ ET D'INCERTITUDE POUR LES ENTREPRISES

- Après s'être adaptés à de multiples situations (fermetures fréquentes, normes changeantes, etc.), les entrepreneurs entament la reprise économique avec essoufflement et dans un climat d'incertitude en raison de la crise économique qui pointe à l'horizon (inflation, augmentation des taux d'intérêt, menace de récession, etc.).
- La pandémie a entraîné une rupture des chaînes d'approvisionnement dans différents secteurs qui se poursuit en raison du climat géopolitique.

[5] Ville de Gatineau. 2022. Plan d'action pour le centre-ville 2022-2023.

## LA PÉNURIE DE MAIN-D'ŒUVRE ET SES CONSÉQUENCES NÉFASTES

- Le secteur des services (restauration et commerce de détail en particulier) a perdu beaucoup d'employés qui se sont réorientés dans un autre domaine en raison du manque de stabilité vécu pendant la pandémie. Le personnel en place est insuffisant et épuisé.
- La pénurie de main-d'œuvre empêche les commerçants (en particulier les restaurateurs) et les entreprises (dans le domaine de la haute technologie notamment) de profiter de l'élan généré par la reprise; des opportunités d'affaires sont abandonnées faute de main-d'œuvre pour faire le travail.
- La pénurie de main-d'œuvre a des effets pervers inquiétants : de plus en plus d'enfants de 11, 12 et 13 ans se retrouvent sur le marché du travail, en particulier dans la restauration rapide, les commerces et les supermarchés.

## L'INSTAURATION DU TÉLÉTRAVAIL BOULEVERSE LES FAÇONS DE FAIRE

- Avec l'arrivée du télétravail et la pénurie de main-d'œuvre, la gestion des ressources humaines se complexifie. Cependant, plusieurs employeurs n'ont pas les moyens de s'offrir un service de ressources humaines.
- La fracture numérique éloigne de nombreuses personnes du marché du travail.
- La distance complique la formation et l'intégration des employés ainsi que le développement d'une culture d'entreprise.
- Le télétravail a aboli les limites géographiques pour le recrutement de personnel dans de nombreux postes de bureau, ce qui force les entreprises à offrir des conditions salariales concurrentielles pour retenir leurs employés. Les entreprises du secteur de la haute technologie, en particulier, sont incapables de faire concurrence aux offres très agressives de la part de compagnies américaines qui viennent chercher leurs employés.



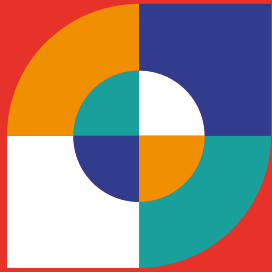
**En 2019, 93 % des entreprises de Gatineau affirmaient avoir de la difficulté à recruter.**

Source : Sondage Léger réalisé au printemps 2019 auprès des entreprises gatinoises, pour le compte de la Ville de Gatineau.



# OPPORTUNITÉS ET RETOMBÉES POSITIVES

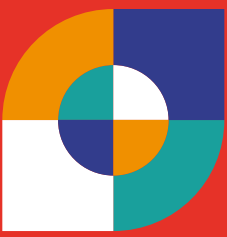
- La pandémie a accéléré le virage numérique des entreprises : développement d'outils informatiques pour faciliter le travail à distance et accélérer plusieurs processus administratifs, plateformes de vente en ligne, etc.
- Le secteur de la cybersécurité a connu un essor fulgurant grâce à l'adoption accélérée de nouvelles technologies par les entreprises pour faciliter le télétravail.
- Engouement pour l'achat local, notamment dans le secteur bioalimentaire.
- La pénurie de main-d'œuvre favorise l'entrée sur le marché du travail de populations qui y sont normalement sous-représentées (immigrants, personnes en situation de handicap, etc.).
- Le télétravail a permis de dynamiser certains territoires de la ville de Gatineau qui ne l'étaient pas nécessairement auparavant.
- En supprimant les frais de transport, de stationnement et autres frais reliés au travail en présentiel, le télétravail a fait grimper le revenu disponible pour d'autres dépenses, une situation qui a profité à certains commerces de détail tels que les quincailleries, jardineries, marchés d'alimentation et magasins de sport.



# PISTES ET SOLUTIONS DE RELANCE POUR LA VILLE DE GATINEAU

Les personnes qui ont participé au groupe de discussion sont majoritairement inquiètes pour l'avenir. La rareté de main-d'œuvre qui affecte tous les secteurs, les milieux de travail qui peinent à retrouver une certaine normalité, l'incertitude face au retour des fonctionnaires au centre-ville, la crise économique qui pointe à l'horizon et la crise climatique dont on ressent déjà les conséquences sont tous des motifs d'inquiétude. Certaines personnes disent même qu'il n'est pas vraiment approprié de parler de relance. « La vie d'avant ne reviendra pas et il faut voir comment on réussira à se maintenir en affaires et à bien vivre dans cette nouvelle réalité ».

Des pistes intéressantes ont tout de même émergé de ces discussions :



# PISTES ET SOLUTIONS DE RELANCE POUR LA VILLE DE GATINEAU

- La survie des commerces du centre-ville passe par un changement de philosophie commerciale, par une vision axée sur l'implication dans la communauté.
- Les problèmes d'approvisionnement ont démontré que nous avons intérêt à accroître notre autonomie locale au lieu de dépendre de marchés extérieurs.
- La collaboration et la solidarité entre entrepreneurs devraient prévaloir sur l'esprit de compétition.
- Il importe de rapprocher l'emploi des milieux de vie selon une approche de développement territorial et d'aménagement durable; créer des milieux de vie attractifs qui offrent une qualité de vie.
- Les employeurs ont avantage à faire preuve d'une plus grande ouverture à des clientèles sous-représentées dans le marché du travail.
- La diminution des heures d'ouverture est une avenue de plus en plus répandue pour pallier le manque de main-d'œuvre.

“

**« Il y a une grande fierté à faire partie d'une artère commerciale et d'un secteur urbain exclusivement peuplé de petites entreprises et de petits commerces indépendants (il n'y a aucune grande chaîne dans le Vieux-Hull). C'est un modèle à développer et à renforcer. Il faut développer le sentiment d'appartenance de la communauté envers ses commerçants. »**

”



# opco



Crédit photo: Ville de Gatineau