



# IMPACTS DE LA PANDÉMIE SUR LA SITUATION SOCIOÉCONOMIQUE ET LE MARCHÉ DU TRAVAIL

## LA RÉGION DE L'OUTAOUAIS



Observatoire  
du développement  
de l'Outaouais





## Mission de l'ODO

Construit sur une base partenariale, l'ODO est un espace de partage d'information, de recherche et de mobilisation des savoirs et des pratiques sur le développement de la région qui vise à répondre aux besoins d'information des décideurs, des organismes du milieu, des intervenants, des entrepreneurs et des citoyens.

En peu de temps, l'Observatoire du développement de l'Outaouais s'est imposé auprès des décideurs et principaux acteurs de la région comme un partenaire incontournable. Point de rencontre entre la recherche et la pratique, l'ODO est dédié à l'avancement et au rayonnement de l'Outaouais en tant que région aux multiples réalités et potentiels. Ce dispositif unique en son genre fait figure de modèle au Québec.

## MISE EN CONTEXTE DE L'ÉTUDE

La pandémie a eu des impacts majeurs sur l'emploi et la main-d'œuvre dans tous les domaines, ainsi que sur les différents secteurs de développement en Outaouais. Elle a également créé des opportunités. Pour se préparer à la relance économique en Outaouais, plusieurs organisations de développement et acteurs socioéconomiques souhaitent avoir un portrait réaliste des effets de la pandémie en Outaouais et dans ses différents territoires.

Ce projet répond à ces attentes en proposant une suite à l'*État de situation socioéconomique*, publié en 2020, qui dresse un portrait pré-COVID du développement économique de l'Outaouais et de ses territoires. Voir l'ensemble des synthèses au lien suivant :

<https://odooutaouais.ca/projets-majeurs/etat-de-situation-socioeconomique/>

Ce rapport a été réalisé sous la coordination de Richard Sévigny, coordonnateur de l'ODO

### Recherche et rédaction

Alexandre Bégin  
Iacob Gagné-Montcalm  
Lynda Gagnon

### Révision

Lynda Gagnon

### Graphisme et mise en page

Mélanie Sarazin

Avec la participation financière de



*Cet espace novateur est important pour la région, car il fournit des données et des informations qui permettent aux différents acteurs de prendre des décisions éclairées pour assurer un développement cohérent en lien avec les besoins et les réalités de la population de l'Outaouais. L'UQO est fière de soutenir activement cette organisation unique au Québec.*

-Madame Murielle Laberge, Ph. D., rectrice de l'Université du Québec en Outaouais

## Coordonnées de l'ODO

Université du Québec en Outaouais  
283, boul. Alexandre-Taché  
bureau C-0330  
Gatineau, QC J8X 3X7  
819 595.3900 poste 2400  
ODO@ODOOUTAOUAIS.CA

Portail de l'ODO :

[www.odooutaouais.ca](http://www.odooutaouais.ca)

Abonnez-vous à notre page Facebook :

<https://www.facebook.com/odooutaouais>

# PORTRAIT EN QUELQUES DONNÉES

## DÉMOGRAPHIE

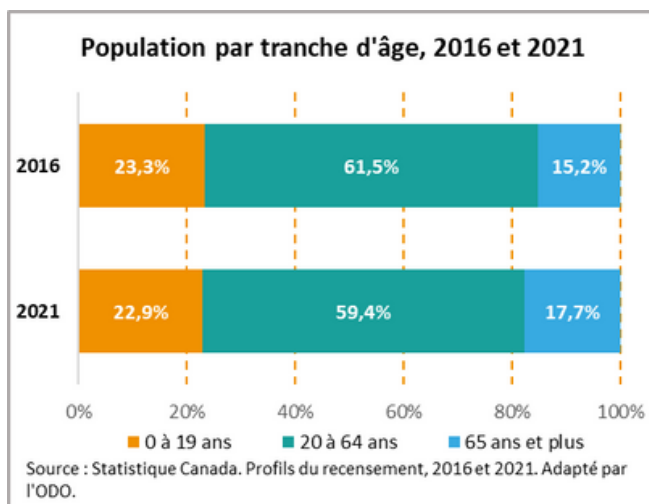
En 2021, la population de l'Outaouais atteignait 405 158 personnes, soit une augmentation de 5,9 % par rapport à 2016. Cependant, le vieillissement de la population s'accélère et la tranche des personnes en âge de travailler (20 à 64 ans) rétrécit d'autant. Elle est passée de 61,5 % en 2016 à 59,4 % en 2021.

À noter : Les immigrants représentent 45,3 % de l'accroissement démographique enregistré en Outaouais entre 2016 et 2021.



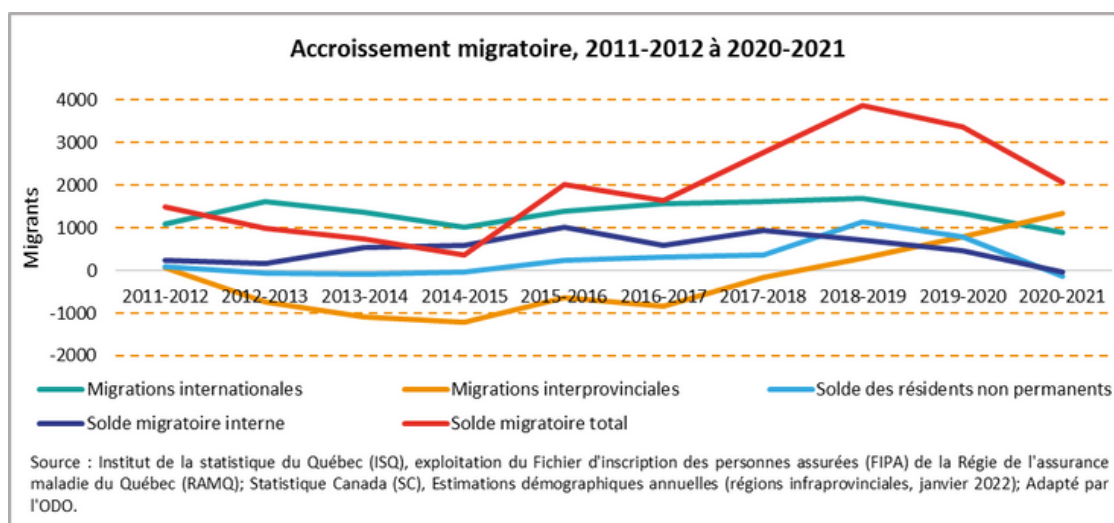
**En 2036, les personnes de 65 ans et plus devraient représenter 24 % de la population.**

Source: ISQ. Projections de population - Régions administratives et régions métropolitaines.



## ACCROISSEMENT MIGRATOIRE

L'Outaouais affiche généralement un solde migratoire positif, qui a culminé en 2018-2019 avec l'ajout net de 3 862 personnes. Cependant, depuis 2019-2020, année du début de la pandémie, le solde migratoire annuel de l'Outaouais est nettement en déclin : en 2020-2021, il est tombé à 2 079 personnes, soit presque la moitié moins que deux ans plus tôt, malgré une augmentation considérable du solde migratoire interprovincial. En effet, si la migration interprovinciale était défavorable à l'Outaouais depuis 2011-2012, elle constitue maintenant la principale source de nouveaux arrivants. De son plus bas niveau en 2014-2015 (- 1 204), le solde migratoire interprovincial a grimpé à + 1 348 en 2020-2021. En fait, la pandémie a surtout ralenti l'immigration internationale et l'arrivée de résidents non permanents. Le solde migratoire interne, qui était quant à lui déjà en baisse depuis 2017-2018, a atteint un creux de -33 personnes en 2020-2021. Tout cela considéré, les flux migratoires varient beaucoup d'un territoire à l'autre de l'Outaouais. Ainsi, en analysant respectivement chacun de ces territoires[1], nous pouvons constater que la pandémie et l'arrivée du télétravail ont entraîné un exode urbain vers les MRC rurales, tandis que la conjoncture économique – et notamment le prix plus abordable des logements – a incité de nombreux Ontariens à venir s'établir à Gatineau.



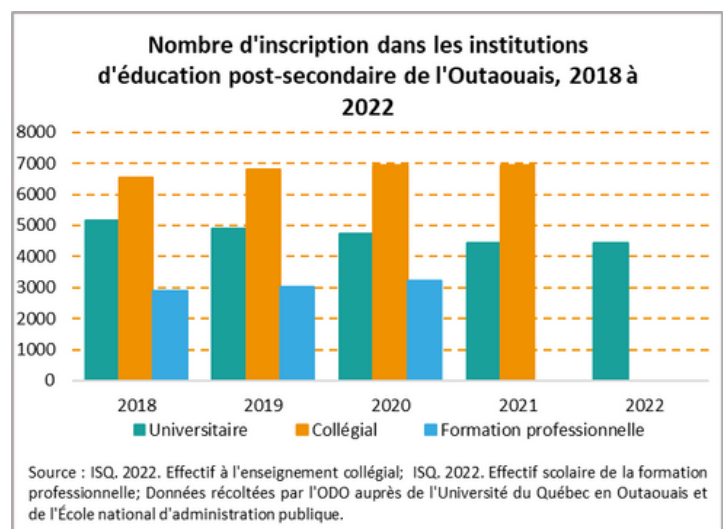
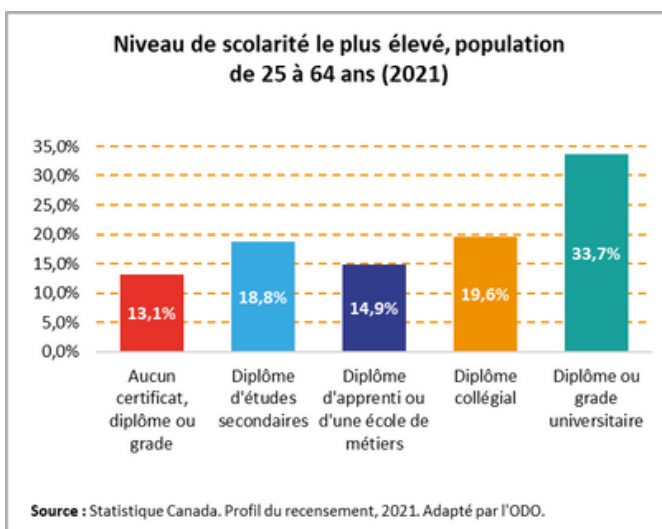
[1] Voir les fiches territoriales propres à chacune des MRC de l'Outaouais.

## NIVEAU DE SCOLARITÉ/BASSIN DE COMPÉTENCES

Tout comme pour la migration, le taux de sorties sans diplôme ni qualification de l'école secondaire varie beaucoup en fonction des différents territoires de l'Outaouais. S'il est plutôt bas dans la MRC des Collines-de-l'Outaouais, ce taux est particulièrement élevé dans les MRC de Pontiac et de la Vallée-de-la-Gatineau. Ces deux MRC figurent d'ailleurs parmi les 13 MRC québécoises dont plus de 60 % de la population a un niveau de littératie ne permettant pas de « lire des textes denses ou longs nécessitant d'interpréter et de donner du sens aux informations » [2]. La MRC de la Vallée-de-la-Gatineau est aussi l'une des 12 MRC dont plus de 30 % de la population de 15 ans et plus est sans diplôme.

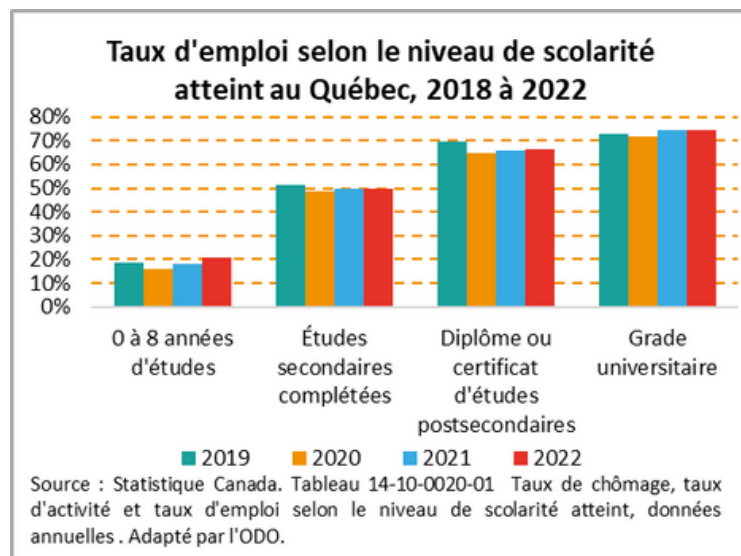
En ce qui concerne le bassin de compétences disponible sur le territoire, 68,2 % des personnes de 25 à 64 ans dans la région de l'Outaouais possèdent un diplôme d'études postsecondaires qui permet d'acquérir des compétences pertinentes à l'exercice d'un emploi. Dans ce bassin de main-d'œuvre, plus des trois quarts (78,2 %) détiennent un diplôme collégial ou universitaire.

Par ailleurs, des inquiétudes sont soulevées dans le milieu de l'éducation quant à l'impact de la pénurie de main-d'œuvre sur le décrochage scolaire, puisqu'une multitude d'opportunités d'emplois s'offre aux jeunes sans qu'ils aient besoin de qualification particulière. D'après les données les plus récentes, l'Université du Québec en Outaouais observe une diminution de ses inscriptions annuellement depuis au moins 2018. Le nombre d'inscriptions au collégial en Outaouais semble stagner en 2021 par rapport à l'année précédente. Le nombre d'inscriptions à la formation professionnelle a quant à lui augmenté chaque année jusqu'en 2020 (données non disponibles en 2021 et 2022). Bien que l'incidence de la pénurie de main-d'œuvre sur l'abandon des études ne soit pas claire, on observe néanmoins une stagnation sinon un ralentissement du nombre d'inscriptions au niveau collégial et universitaire en Outaouais.



[2] Pierre Langlois. 2023. *Estimation d'un indice de littératie par MRC*. Fondation de l'alphabétisation, 17 p

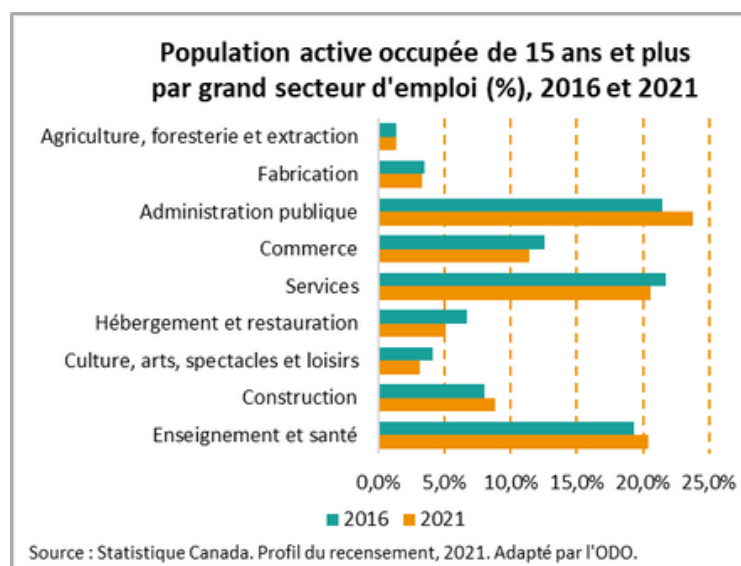
Pourtant, comme l'illustre le graphique ci-contre pour l'ensemble du Québec, le taux d'emploi de la population augmente considérablement en fonction du niveau de scolarité. Avec des taux d'emploi oscillant autour de 70 % chez les détenteurs d'un diplôme postsecondaire, il est clair que l'éducation permet aux travailleurs de mieux répondre aux multiples besoins du marché du travail, et constitue donc un outil bien utile en temps de pénurie de main-d'œuvre.



## STRUCTURE ÉCONOMIQUE

Trois secteurs d'emploi affichent une croissance en 2021 par rapport à 2016 en Outaouais : la construction (+0,8 point de %), l'enseignement et la santé (+1,1 point de %) et l'administration publique (+2,3 point de %). C'est d'ailleurs le secteur de l'administration publique qui constitue la plus grande source d'emplois pour les travailleurs et les travailleuses de la région (23,8 %). Les secteurs des services et de l'enseignement et de la santé suivent de près, autour de 20 %.

En revanche, certains secteurs sont en perte de vitesse. Sans grande surprise, la pandémie a fait particulièrement mal au secteur de l'hébergement et de la restauration, où la part des travailleurs a diminué de 1,6 point de % par rapport à 2016.



La part de l'emploi a aussi légèrement diminué d'environ 1 point de % dans les secteurs du commerce, des services, ainsi que de la culture, arts spectacles et loisirs, tandis que les secteurs de l'agriculture, foresterie et extraction et celui de la fabrication ont réussi à se maintenir malgré la pandémie.

## SITUATION DE L'EMPLOI, TÉLÉTRAVAIL ET NAVETTAGE

Après avoir chuté à 61 % au plus fort de la pandémie, au 2e trimestre de 2020, le taux d'activité [3] en Outaouais a véritablement commencé à se redresser à partir du 3e trimestre de 2021 pour revenir à la fin de 2022 à 66,1 %, soit légèrement au-dessus du niveau pré-pandémique du 4e trimestre de 2019 (65,8 %).

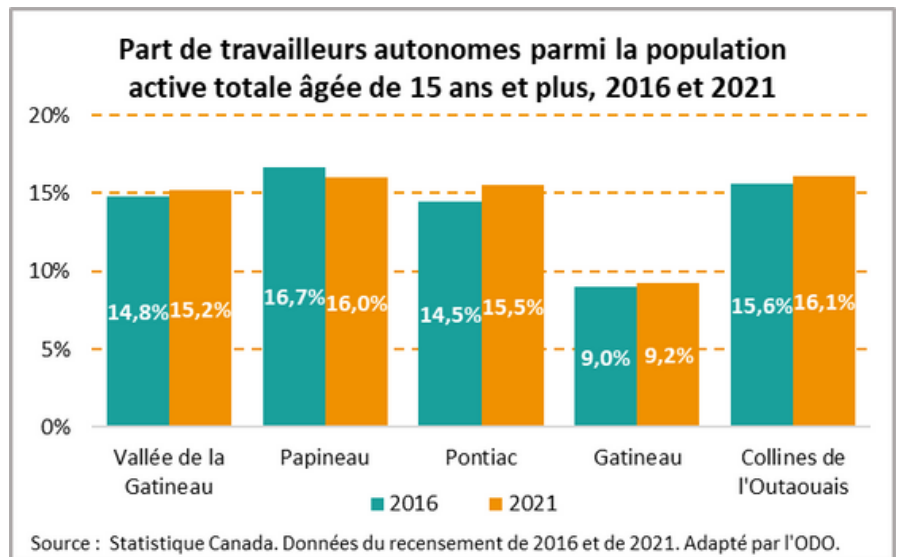
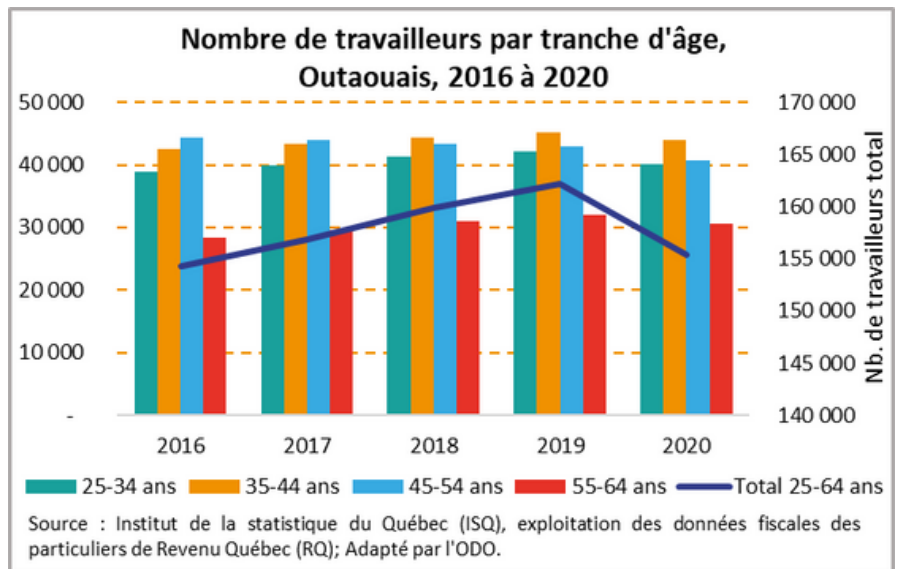
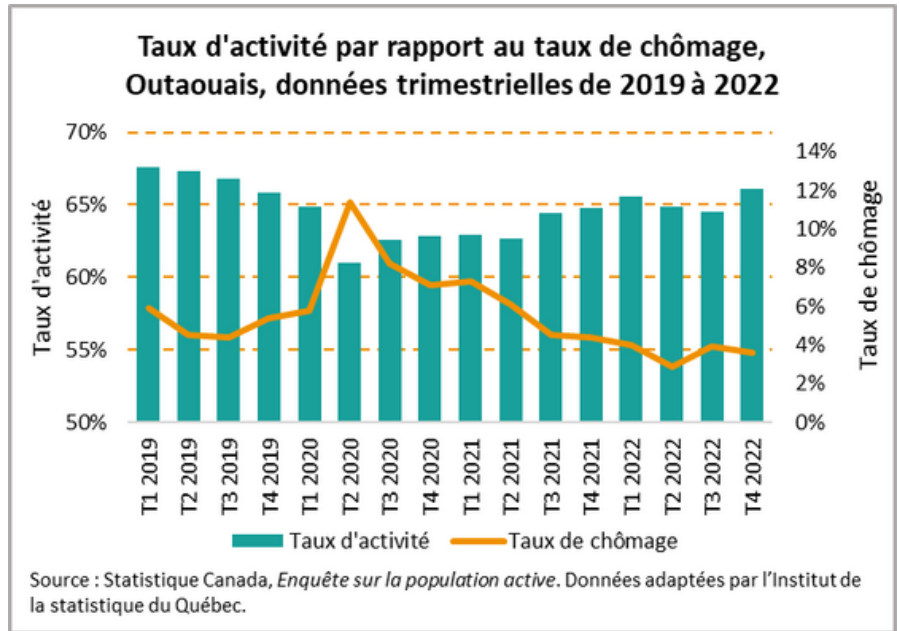
[3] Le taux d'activité est le nombre de personnes faisant partie de la population active (personnes en emploi et chômeurs) exprimé en pourcentage de la population âgée de 15 ans et plus.

Fait à remarquer, le taux d'activité a reculé de presque 2 points de % entre le début et la fin de 2019, ce qui signale une baisse significative du nombre de personnes en emploi ou disponibles pour travailler, et qui n'étaient pas de retour sur le marché du travail à la fin de 2022.

Dans la même période, le taux de chômage a pratiquement doublé en un seul trimestre au début de la pandémie pour atteindre un sommet de 11,4 %, mais a fléchi très rapidement par la suite, atteignant même un creux de 2,9 % au 2e trimestre de 2022. Il s'est stabilisé depuis sous la barre des 4 %.

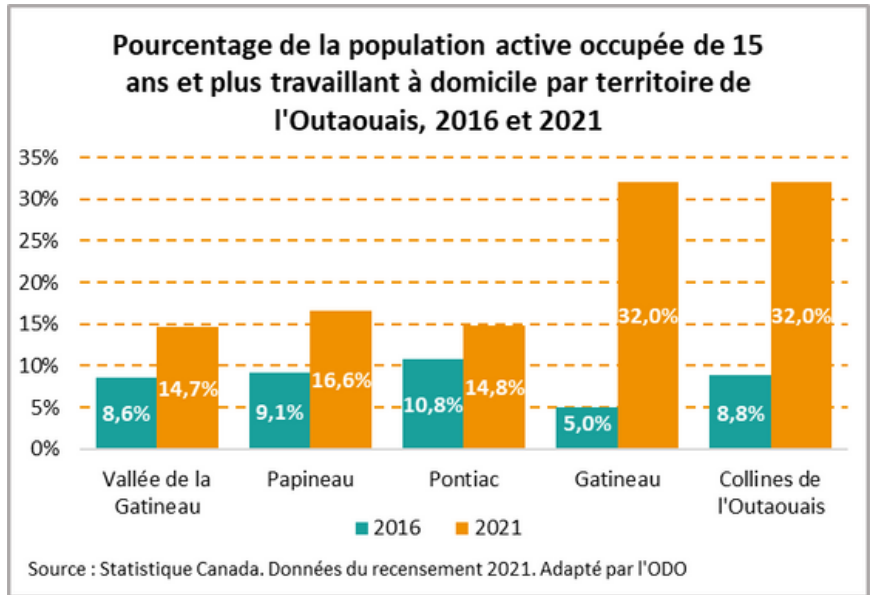
Par ailleurs, comme l'indique le graphique ci-contre, le nombre de travailleurs âgés de 25 à 64 ans en Outaouais a chuté de manière significative avec l'arrivée de la pandémie en 2020 (155 413), pour revenir au niveau de 2016. Pour l'ensemble de la région, le nombre de travailleurs tend à augmenter dans chaque tranche d'âge, sauf chez les 45 à 54 ans. Cependant, l'âge des travailleurs varie pour chacun des territoires. En fait, dans les MRC de Pontiac, de la Vallée-de-la-Gatineau et de Papineau, la majorité des travailleurs sont âgés de plus de 45 ans, alors que les travailleurs entre 25 et 44 ans sont les plus nombreux à Gatineau et dans la MRC des Collines-de-l'Outaouais.

Le nombre de travailleurs autonomes a quant à lui un peu augmenté en Outaouais entre 2016 et 2021 (de 21 930 à 23 360); ce groupe forme 11 % de la population active. Ce constat s'applique aussi à chacun des territoires de l'Outaouais, où la variation de la part des travailleurs autonomes parmi la population active n'excède cependant pas 1 point de %.



En revanche, avec la pandémie, le nombre de télétravailleurs dans la région a quintuplé. Il est passé de 11 400 en 2016 à 57 880 en 2021, ce qui représente maintenant 30 % de la population active occupée de 15 ans et plus, comparativement à seulement 6 % en 2016. Cette hausse est nettement plus marquée à Gatineau et dans la MRC des Collines-de-l'Outaouais.

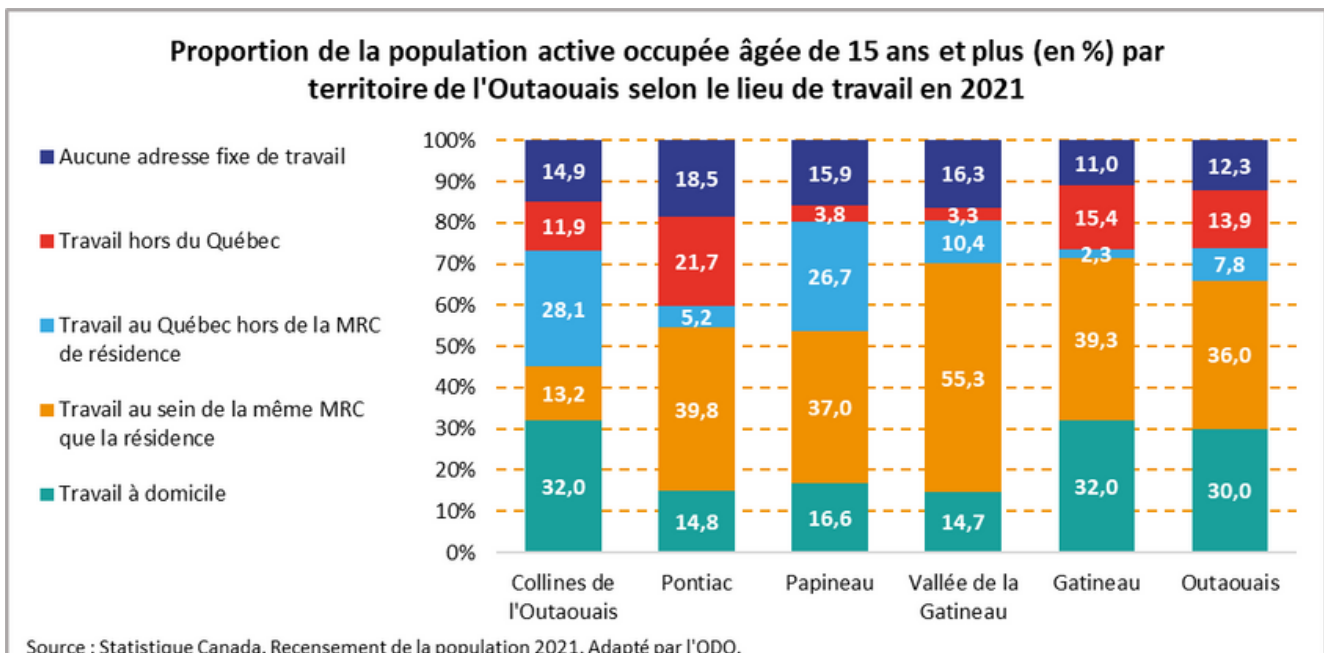
En incluant les télétravailleurs, la proportion des personnes actives occupées de 15 ans et plus qui travaillent dans leur MRC de résidence atteint 62,6 % en 2021, comparativement à 47 % en 2016. Cette réalité diffère cependant selon les territoires et peut représenter son lot de défis. Par exemple, le graphique ci-dessous illustre que la grande majorité (environ 70 %) des personnes actives occupées de la Vallée-de-la-Gatineau et de la Ville de Gatineau travaillent dans leurs territoires respectifs, alors qu'au moins 40 % de la population active occupée de la MRC des Collines occupe un emploi à l'extérieur du territoire de la MRC. Ce ratio est de 30,5 % pour la MRC de Papineau.



**La proportion de travailleurs de l'Outaouais ayant un lieu habituel de travail dans une autre province, et donc principalement en Ontario, a diminué de manière significative, passant de 34,6 % en 2016 à 23,9 % en 2021.**

Source : Statistique Canada. Données du recensement 2016 et 2021.

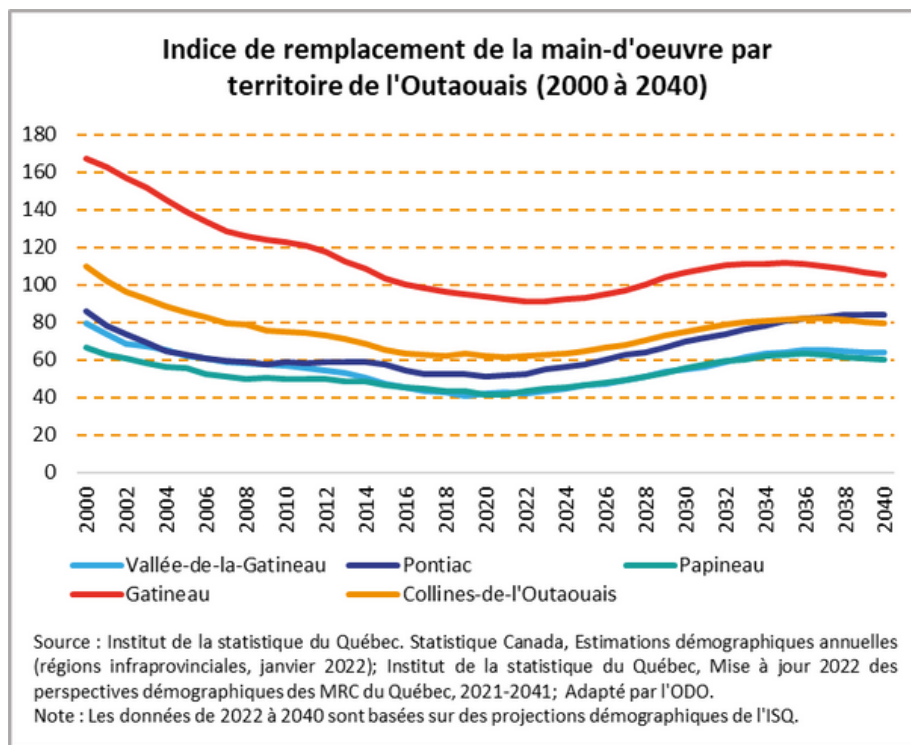
À ce sujet voir aussi : L'Outaouais sous la loupe, 2021





## L'ENJEU DE LA MAIN-D'ŒUVRE

L'indice de remplacement de la main-d'œuvre permet de mesurer le nombre de jeunes de 20 à 29 ans susceptibles d'entrer sur le marché du travail pour remplacer 100 personnes de 55 à 64 ans qui approchent de la retraite. En Outaouais, l'ensemble des territoires a connu un creux historique entre 2019 et 2022. Le graphique ci-dessous, basé sur les projections démographiques de l'ISQ, indique qu'une légère tendance à la hausse s'est amorcée depuis l'atteinte de ce creux, et ce pour l'ensemble des territoires. Cependant, malgré cette augmentation, seule Gatineau devrait retrouver un indice de 100 – niveau d'équilibre – autour de 2028 et se maintenir au-dessus de ce niveau au moins jusqu'en 2040. Pour les MRC de Pontiac et de la Vallée-de-la-Gatineau, les projections de l'ISQ ne prévoient pas qu'il y ait plus de 65 jeunes de 20 à 29 ans pour remplacer 100 personnes de 55 à 64 ans d'ici la fin de la période de projection en 2040. L'indice pour les MRC des Collines-de-l'Outaouais et de Papineau plafonne autour de 82 dans cette même période. Pour l'ensemble de la région, cet indice s'établit à 78 pour 2022 et devrait revenir au point d'équilibre en 2035.



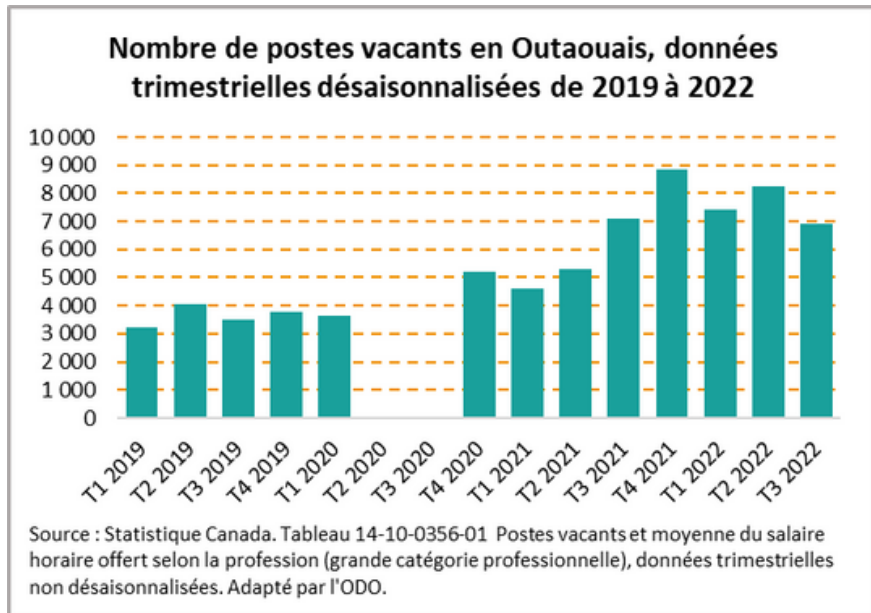
Ce déficit de main-d'œuvre se traduit par une augmentation des postes vacants. Entre 2019 et 2022, le taux de postes vacants [4] de l'Outaouais a presque doublé, passant de 3,1 % au 1er trimestre de 2019 à 6 % au 1er trimestre de 2022, après avoir atteint un sommet de 7,6 % à la fin de 2021. Comme l'indique le graphique ci-dessous, le nombre de postes vacants, entre 3 000 et 4 000 en 2019, a grimpé jusqu'à 8 855 au 4e trimestre de 2021, pour redescendre à 6 900 au 3e trimestre de 2022.

À ce sujet, le ratio chômeurs-postes vacants [5] vient confirmer le peu de main-d'œuvre disponible. En 2018 et 2019, il y avait environ 3 chômeurs par poste vacant en Outaouais. Ce ratio est descendu à moins de deux chômeurs par poste vacant en 2021.

[4] Le taux de postes vacants mesure, en pourcentage, la proportion du nombre de postes vacants parmi l'ensemble des postes occupés et vacants.

[5] Ce ratio se calcule en prenant le nombre de postes vacants divisé par le nombre de chômeurs, exprimé en pourcentage. Il permet de déterminer le nombre de chômeurs pour chaque poste vacant.

Notons ici que les chômeurs ne peuvent pas nécessairement pourvoir les postes vacants, car un chômeur ne correspond pas nécessairement aux exigences d'un poste vacant, sans compter que l'étendue du territoire de l'Outaouais ne permet pas aux chômeurs de travailler n'importe où.



**La région de l'Outaouais a affiché le plus haut taux de postes vacants au Québec pour le 4e trimestre de 2021, à 7,6 %. « Cela s'explique, entre autres, par les départs accrus des travailleurs à la retraite ainsi que par les difficultés de concilier la formation des postulants à des emplois avec les besoins (ou exigences) des entreprises. »**

Source : Desjardins, Études économiques, région de l'Outaouais, 7 juin 2022, p. 6.

En ce qui concerne les postes vacants, le tableau ci-dessous montre que leur nombre a beaucoup augmenté dans à peu près tous les secteurs d'activité. En 2022, ce sont toutefois les secteurs de la vente et des services, le secteur de la santé ainsi que celui des métiers, transport, machinerie et domaines apparentés qui affichent les plus grands besoins à combler.

Postes vacants en Outaouais selon le type de profession, données trimestrielles non désaisonnalisées (T2 et T3 de 2019, 2021 et 2022)*						
Secteur	T2 2019	T3 2019	T2 2021	T3 2021	T2 2022	T3 2022
Gestion	-	145	215	255	230	345
Affaires, finance et administration	250	205	710	580	840	660
Sciences naturelles et appliquées et domaines apparentés	13	70	-	170	230	170
Secteur de la santé	-	135	-	-	1560	-
Enseignement, droit et services sociaux, communautaires et gouvernementaux	200	710	560	495	675	-
Arts, culture, sports et loisirs	-	35	-	-	-	80
Vente et services	1640	1275	1 645	3 165	3010	2415
Métiers, transport, machinerie et domaines apparentés	890	780	895	1 135	1285	1290
Ressources naturelles, agriculture et production connexe	165	-	-	85	120	-
Fabrication et services d'utilité publique	90	70	-	165	-	140

Source : Statistique Canada. Tableau 14-10-0356-01. Postes vacants et moyenne du salaire horaire offert selon la profession (grande catégorie professionnelle), données trimestrielles non désaisonnalisées.  
 Note \* : Il n'existe aucune donnée disponible pour le deuxième et le troisième trimestre de 2020.

Mentionnons enfin que la moyenne des salaires offerts pour l'ensemble des postes vacants, au troisième trimestre de 2022, était de 21,85 \$/heure. Trois catégories professionnelles offrent des salaires en dessous de cette moyenne, soit le secteur de la vente et service, qui offre les salaires les plus bas (16,15\$/heure), le secteur des ressources naturelles, agriculture et production connexe et celui des arts, culture, sport et loisir.

À noter que le secteur affichant les plus grands besoins de main-d'œuvre est aussi celui qui offre les plus bas salaires. En revanche, malgré une bonification de près de 60 % du salaire horaire moyen entre 2019 et 2022, le secteur de la santé accusait un déficit de main-d'œuvre inégalé au 2e trimestre de 2022, avec 1 560 postes vacants.

<b>Moyenne du salaire horaire offert (\$/heure) pour les postes vacants selon la catégorie professionnelle, données trimestrielles non désaisonnalisées, au troisième trimestre de 2022</b>	
Gestion	26,65
Affaires, finance et administration	22,05
Sciences naturelles et appliquées et domaines apparentés	28,90
Secteur de la santé*	29,20
Enseignement, droit et services sociaux, communautaires et gouvernementaux*	24,70
Arts, culture, sports et loisirs	21,00
Vente et services	16,15
Métiers, transport, machinerie et domaines apparentés	24,65
Ressources naturelles, agriculture et production connexe*	18,40
Fabrication et services d'utilité publique	21,95
Toutes les professions	21,85

Source : Statistique Canada. Tableau 14-10-0356-01 Postes vacants et moyenne du salaire horaire offert selon la profession (grande catégorie professionnelle), données trimestrielles non désaisonnalisées, Calcul et adaptation par l'ODO.  
Note \* : Exceptionnellement, faute de données sur le troisième trimestre de 2022, le salaire offert pour ces postes vacants est celui du deuxième trimestre de 2022.

### Variation (%) entre T3 2019 et T3 2022 de la moyenne des salaires offerts pour les postes vacants selon l'industrie en Outaouais\*



Source : Statistique Canada. Tableau 14-10-0356-01 Postes vacants et moyenne du salaire horaire offert selon la profession (grande catégorie professionnelle), données trimestrielles non désaisonnalisées, Calcul et adaptation par l'ODO.

Note \* : Exceptionnellement, faute de données pour le troisième trimestre de 2022, la variation des catégories professionnelles des secteur de la santé, de l'enseignement, droit et services sociaux, communautaires et gouvernementaux et des ressources naturelles, agriculture et production connexe a été calculé entre T3 2019 et T2 2022.

# opéo



Crédit photo: Tourisme Outaouais