



**IMPACTS DE LA PANDÉMIE SUR LA
SITUATION SOCIOÉCONOMIQUE
ET LE MARCHÉ DU TRAVAIL
LA MRC DE PONTIAC**



Observatoire
du développement
de l'Outaouais

Mission de l'ODO

Construit sur une base partenariale, l'ODO est un espace de partage d'information, de recherche et de mobilisation des savoirs et des pratiques sur le développement de la région qui vise à répondre aux besoins d'information des décideurs, des organismes du milieu, des intervenants, des entrepreneurs et des citoyens.

En peu de temps, l'Observatoire du développement de l'Outaouais s'est imposé auprès des décideurs et principaux acteurs de la région comme un partenaire incontournable. Point de rencontre entre la recherche et la pratique, l'ODO est dédié à l'avancement et au rayonnement de l'Outaouais en tant que région aux multiples réalités et potentiels. Ce dispositif unique en son genre fait figure de modèle au Québec.

MISE EN CONTEXTE DE L'ÉTUDE

La pandémie a eu des impacts majeurs sur l'emploi et la main-d'œuvre dans tous les domaines, ainsi que sur les différents secteurs de développement en Outaouais. Elle a également créé des opportunités. Pour se préparer à la relance économique en Outaouais, plusieurs organisations de développement et acteurs socioéconomiques souhaitent avoir un portrait réaliste des effets de la pandémie en Outaouais et dans ses différents territoires.

Ce projet répond à ces attentes en proposant une suite à l'*État de situation socioéconomique*, publié en 2020, qui dresse un portrait pré-COVID du développement économique de l'Outaouais et de ses territoires. Voir l'ensemble des synthèses au lien suivant :

<https://odooutaouais.ca/projets-majeurs/etat-de-situation-socioeconomique/>

Ce rapport a été réalisé sous la coordination de Richard Sévigny, coordonnateur de l'ODO

Recherche et rédaction

Alexandre Bégin
Iacob Gagné-Montcalm
Lynda Gagnon

Révision

Lynda Gagnon

Graphisme et mise en page

Mélanie Sarazin

Avec la participation financière de



Cet espace novateur est important pour la région, car il fournit des données et des informations qui permettent aux différents acteurs de prendre des décisions éclairées pour assurer un développement cohérent en lien avec les besoins et les réalités de la population de l'Outaouais. L'UQO est fière de soutenir activement cette organisation unique au Québec

-Madame Murielle Laberge, Ph. D., rectrice de l'Université du Québec en Outaouais

Coordonnées de l'ODO

Université du Québec en Outaouais
283, boul. Alexandre-Taché
bureau C-0330
Gatineau, QC J8X 3X7
819 595.3900 poste 2400
ODO@ODOOUTAOUAIS.CA

Portail de l'ODO :

www.odooutaouais.ca

Abonnez-vous à notre page Facebook :

<https://www.facebook.com/odooutaouais>

PORTRAIT EN QUELQUES DONNÉES

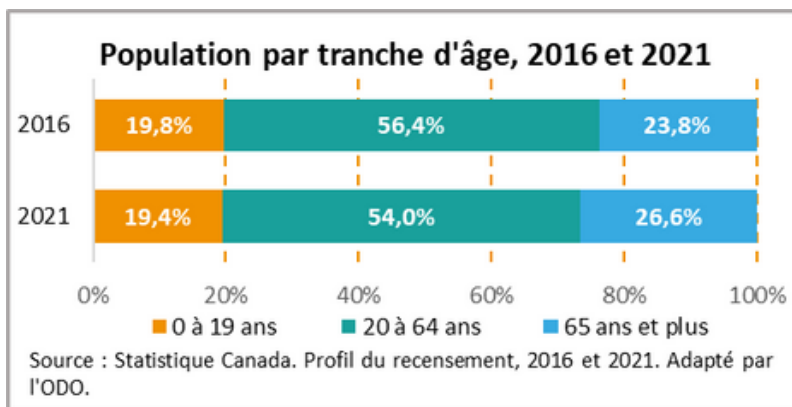
DÉMOGRAPHIE

En 2021, la population de la MRC de Pontiac atteignait 14 764 personnes, soit une augmentation de 3,6 % par rapport à 2016. Cependant, le vieillissement de la population s'accélère et la tranche des personnes en âge de travailler (20 à 64 ans) rétrécit d'autant. Elle est passée de 56,4 % en 2016 à 54 % en 2021.



En 2030, les personnes de 65 ans et plus devraient représenter 33,5% de la population.

Source : ISQ. Projections de population – MRC

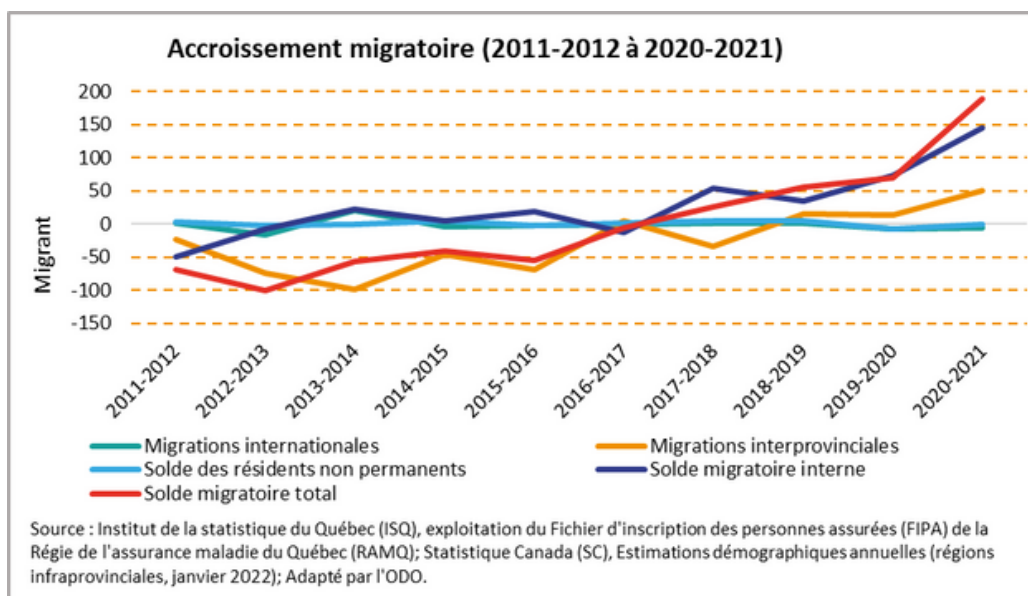


ACCROISSEMENT MIGRATOIRE

Depuis 2016-2017, la MRC de Pontiac affiche un solde migratoire positif qui augmente d'année en année. En 2020-2021, le solde migratoire total a atteint un sommet de 189 en grande partie à cause du solde migratoire interne [1] de 144 personnes qui, en très grande majorité (75 %), étaient des personnes en âge de travailler (entre 15 et 64 ans) [2].

En fait, la pandémie et l'arrivée du télétravail semblent avoir eu un impact positif sur le solde migratoire interne en particulier, puisque la MRC enregistre un gain net de 73 et 144 à ce chapitre pour 2019-2020 et 2020-2021 respectivement. La plupart des migrants internes proviennent des autres territoires de l'Outaouais (principalement de Gatineau, probablement).

En raison de sa position frontalière avec l'Ontario, le Pontiac perdait chaque année des résidents au profit de l'Ontario. À partir de 2019-2020, année qui coïncide avec le début de la pandémie, cette tendance s'est renversée et la MRC enregistre maintenant un gain net de 50 personnes pour 2020-2021, ce qui correspond à plus du quart (26,5 %) du solde migratoire total en 2020-2021. Par ailleurs, le solde de migration internationale et le solde de résidents non permanents restent négatifs (-5 et -1 respectivement).



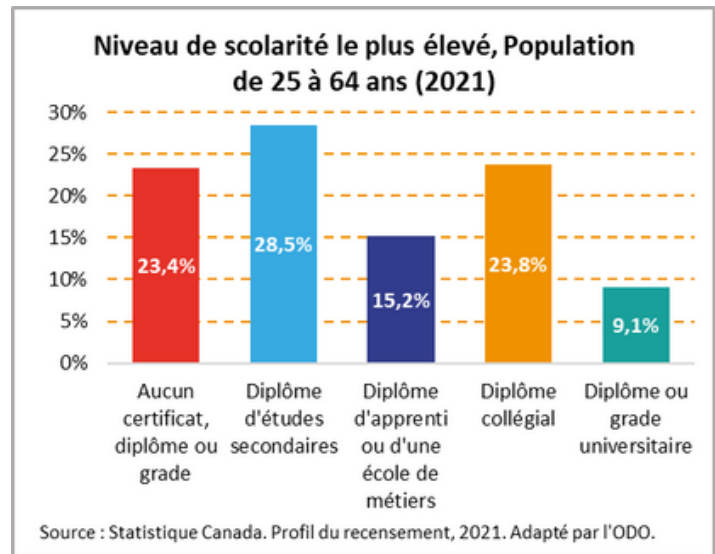
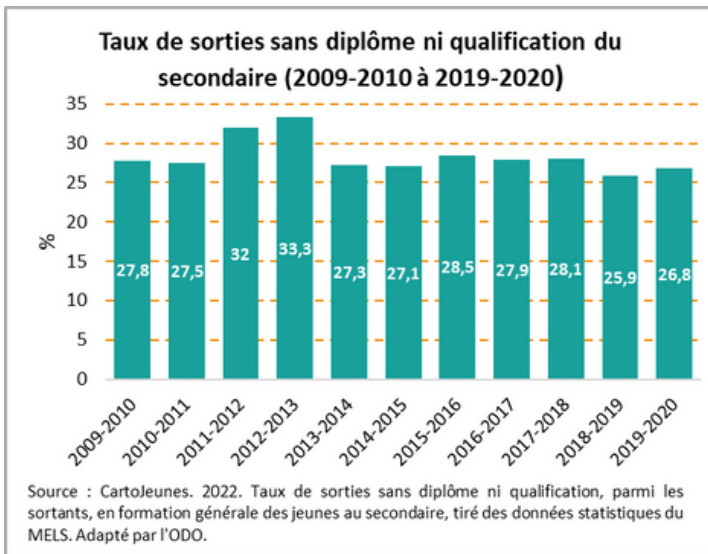
[1] La migration interne concerne la migration entre les régions du Québec et entre les territoires de l'Outaouais.

[2] ISQ. Soldes migratoires avec chacune des régions administratives selon le grand groupe d'âge, MRC du Québec (classées par régions administratives), 2001-2002 à 2020-2021, données mises à jour le 13 janvier 2022.

NIVEAU DE SCOLARITÉ/BASSIN DE COMPÉTENCES

De façon générale, on constate qu'un peu plus du quart des élèves de la MRC de Pontiac quittent l'école secondaire sans diplôme ni qualification en poche. Cette forte proportion se maintient dans le temps, sauf pour les années 2011 et 2012, où l'on observe une nette détérioration de la situation. Notons qu'en 2019-2020, ce taux atteignait 33,9 % pour les garçons comparativement à 20 % chez les filles.

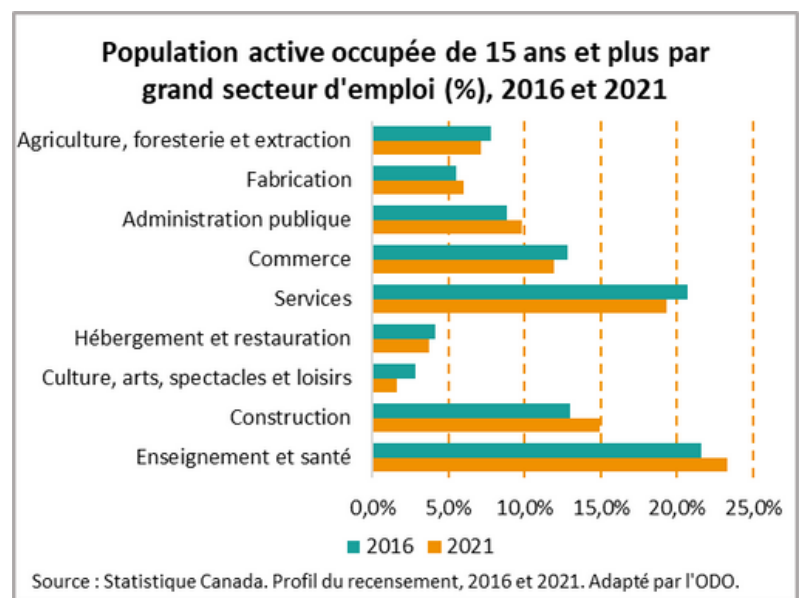
En ce qui concerne le bassin de compétences disponible sur le territoire, notons que plus de la moitié (51 %) des personnes de 25 à 64 ans dans la MRC de Pontiac ne possèdent pas de diplôme postsecondaire permettant d'acquérir des compétences pertinentes à l'exercice d'un emploi. Parmi les personnes ayant complété une formation postsecondaire, près de la moitié détient un diplôme collégial, un score probablement lié à la présence d'un campus satellite du collège Heritage à Campbell's Bay.



STRUCTURE ÉCONOMIQUE

Entre 2016 et 2021, les secteurs qui nécessitent une formation technique ou un diplôme d'apprenti ou d'une école de métiers ont connu une croissance notable. C'est le cas en particulier du secteur de la construction, qui enregistre la plus forte hausse, et de la fabrication. On observe aussi une croissance marquée de l'emploi dans les secteurs publics tels que l'enseignement et la santé ainsi que dans l'administration publique.

Les secteurs combinés de l'enseignement et de la santé et assistance sociale fournissent quant à eux la plus grande source d'emplois aux travailleurs et travailleuses de la MRC de Pontiac. C'est presque une personne sur quatre (23,3 %) qui travaille dans ces domaines. En revanche, certains secteurs sont en perte de vitesse. Le secteur des services et celui de la culture, des arts, des spectacles et des loisirs sont ceux qui accusent le plus grand recul. Entre 2016 et 2021, la part des travailleurs dans ces secteurs est passée respectivement de 20,7 % à 19,3 % et de 2,8 % à 1,6 %.



L'emploi a aussi légèrement diminué dans les secteurs du commerce, de l'hébergement et restauration, ainsi que de l'agriculture, foresterie et extraction minière. Dans cette dernière catégorie, la baisse concerne plus spécifiquement l'agriculture et la foresterie, qui a chuté de 6,4 % à 5,3 %, tandis que la part de travailleurs dans le secteur de l'extraction minière est passée de 1,3 % à 1,8 %.

SITUATION DE L'EMPLOI, TÉLÉTRAVAIL ET NAVETTAGE

En 2021, la population active représentait 51,1 % de la population de 15 ans et plus, en légère baisse par rapport à 2016 (52,5 %), conséquence du vieillissement de la population qui se poursuit. Au moment du recensement de mai 2021, en pleine pandémie, le taux de chômage avait diminué par rapport à 2016 (8,9 % comparativement à 10,5 %), une amélioration probablement attribuable à la pénurie de main-d'œuvre.

En 2020, le taux de travailleurs parmi les 25 à 64 ans est redescendu au niveau de 2014 (62,4 %), après avoir connu une progression constante depuis 2013 pour atteindre 66,4 % en 2019. Le nombre de travailleurs a

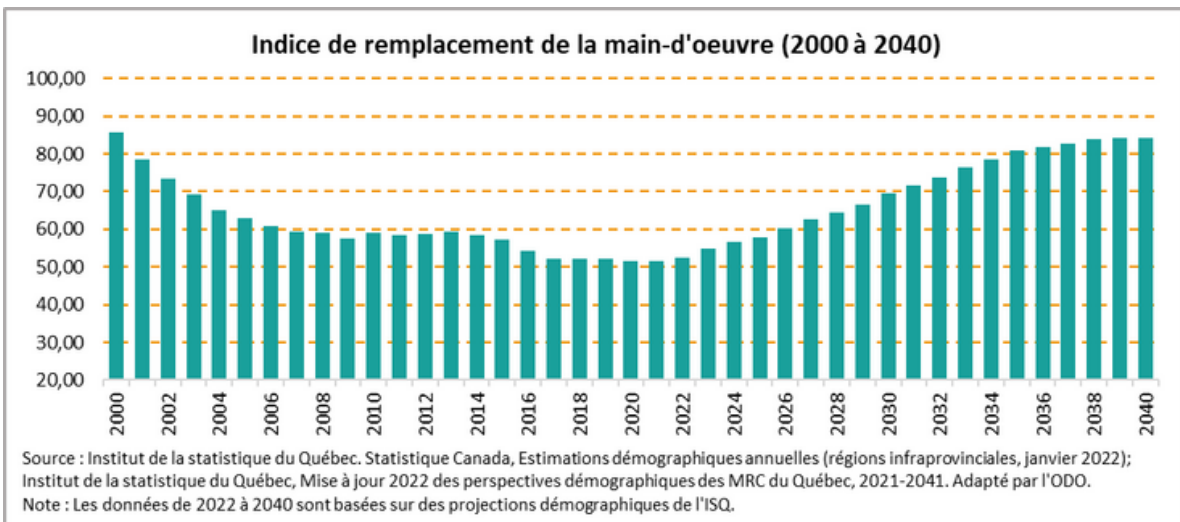
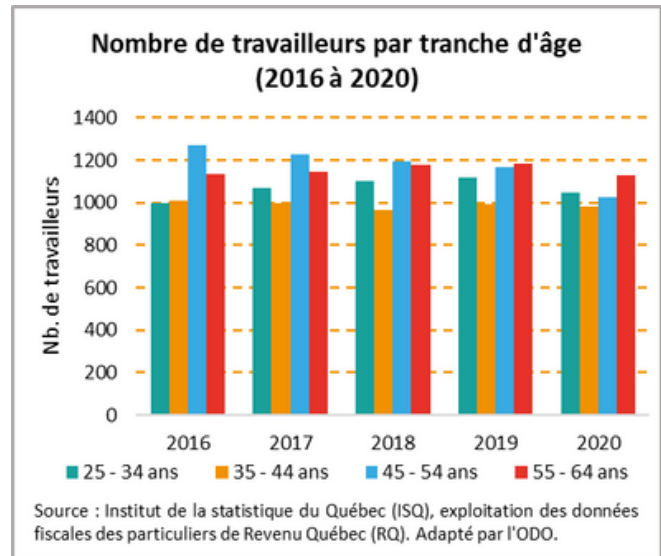
aussi fléchi dans toutes les tranches d'âge, mais comme le démontre le graphique ci-dessus, depuis 2019, les travailleurs de 55 à 64 ans sont un peu plus nombreux que les autres tranches d'âge. En 2020, ces travailleurs proches de la retraite formaient 27 % de la main-d'œuvre. La part des travailleurs de 45 à 54 ans diminue quant à elle d'année en année.

En contrepartie, le nombre de travailleurs autonomes augmente légèrement (975 en 2021 contre 910 en 2016); ce groupe forme maintenant 15,5 % de la population active, comparativement à 14,5 % en 2016.

Soulignons aussi que 60 % des personnes qui ont un lieu de travail autre que leur domicile occupent un emploi à l'intérieur du territoire de la MRC. Le tiers de la population active occupée (34,7 %) qui n'est pas en télétravail travaille en Ontario, et seulement 8 % travaillent dans une autre MRC.

L'ENJEU DE LA MAIN-D'ŒUVRE

En 2021, il y avait seulement 52 jeunes de 20 à 29 ans dans la MRC de Pontiac pour remplacer 100 personnes de 55 à 64 ans qui approchent de la retraite. Le graphique ci-dessous, basé sur les projections démographiques de l'ISQ, indique qu'une tendance à la hausse s'est amorcée depuis le creux atteint en 2020, et que l'indice de remplacement de la main-d'œuvre devrait remonter autour de 84 en 2038.



LES EFFETS DE LA PANDÉMIE SUR LES SECTEURS D'ACTIVITÉ ET D'EMPLOI DANS LA MRC PONTIAC

RÉSUMÉ DES PROPOS RECUEILLIS DANS LE CADRE D'UN GROUPE DE DISCUSSION TENU LE 14 JUIN 2022 EN TÉLÉCONFÉRENCE AVEC 12 ACTEURS DE DIFFÉRENTS SECTEURS D'ACTIVITÉ.

ENJEUX

LOGEMENT, SERVICES ET TRANSPORT : DES ENJEUX MAJEURS DANS LA MRC DE PONTIAC

- Le manque de logements et l'augmentation du prix des logements nuisent à l'attraction et à l'établissement de nouveaux travailleurs. Le besoin est particulièrement critique pour les familles avec enfants et les personnes seules.
- Le manque de services de proximité, de services de santé et d'infrastructures publiques (sportives, éducatives, etc.) nuit à l'établissement de nouvelles familles.
- L'étendue de la MRC de Pontiac rend le transport essentiel pour les travailleurs.
- Les jeunes n'ayant pas de permis de conduire ne peuvent pas aller travailler dans les municipalités avoisinantes.

« Il y a ce nouvel aspect-là, cette nouvelle génération qui base ses choix sur la qualité de vie plus que sur le salaire des fois. C'est un enjeu qu'on n'a pas connu dans les 20 dernières années je crois. »

DES PARTICULARITÉS TERRITORIALES QUI AMÈNENT CERTAINS DÉFIS

- La fermeture des frontières provinciales lors de la pandémie a eu un impact plus important pour la MRC de Pontiac, qui est interconnectée avec l'Est ontarien.
- La MRC de Pontiac compte une forte population anglophone (43 %); la langue peut devenir un obstacle pour les travailleurs qui ne parlent pas l'anglais.
- Le Pontiac ne réussit pas à attirer des immigrants sur son territoire pour atténuer la pénurie de main-d'œuvre. L'immigration internationale profite essentiellement à Gatineau et Ottawa.
- Beaucoup de jeunes ne bénéficient pas des services de base et de l'appui nécessaires pour sortir du cycle de la pauvreté et de l'aide sociale et pour développer leur plein potentiel.

LA MAIN-D'ŒUVRE DISPONIBLE EST SOUS-QUALIFIÉE EN RAISON DU MANQUE D'OPTIONS EN ÉDUCATION

- Le peu d'options sur le territoire entraîne un haut taux de décrochage. Les employeurs ont de la difficulté à trouver des jeunes qui ont complété un secondaire 3.
- Les clientèles sous-scolarisées ont de la difficulté à intégrer le marché du travail.
- Formation postsecondaire : les familles n'ont pas les moyens d'envoyer leurs enfants étudier à l'extérieur. Les jeunes veulent rester dans le Pontiac, mais il est crucial de leur offrir des programmes de formation pour briser le cycle de pauvreté.
- Lacunes à combler : manque de formation dans les métiers spécialisés; peu de stages en milieu de travail; besoin d'éducation entrepreneuriale.
- La pénurie de personnel frappe tous les secteurs d'activité.

LES SECTEURS DU COMMERCE ET DE LA RESTAURATION DUREMENT TOUCHÉS ET FRAGILISÉS

- Les restaurants ont souffert de la pandémie en raison des restrictions sanitaires, des multiples fermetures et des craintes liées à la propagation du virus.
- La diminution des déplacements occasionnée par le télétravail a réduit de 20 % l'achalandage dans les commerces qui profitaient autrefois du passage des navetteurs.
- La pandémie a entraîné un phénomène d'exode économique.

LES IMPACTS DE LA GÉNÉRALISATION DU TÉLÉTRAVAIL

- L'accès à internet n'est pas disponible sur l'ensemble du territoire; le télétravail et l'école à distance ne sont donc pas toujours possibles.
- Augmentation des problèmes liés à la santé mentale, notamment les problèmes liés à l'isolement et au télétravail.
- Le télétravail et les salaires compétitifs du fédéral compliquent les efforts de recrutement.

« Notre principale priorité est de fournir l'Internet à haut débit à tous et un excellent service de téléphonie cellulaire mobile pour permettre aux gens de travailler à domicile [...] À l'heure actuelle, ce service est disponible dans environ 50 % des foyers et des entreprises. »

Citation de Jane Toller, « Le Pontiac connaît une des plus fortes hausses de ventes de maisons au Québec », Radio-Canada, 18 février 2021

D'AUTRES IMPACTS MACROÉCONOMIQUES QUI AJOUTENT AU STRESS DES ENTREPRISES

- L'aide financière gouvernementale a ponctuellement éloigné un grand nombre de travailleurs du marché du travail.
- Les prix des engrais et des semences ont augmenté de sorte que le prix des produits agricoles locaux risque fortement d'augmenter.
- Les difficultés financières causées par la pandémie limitent les investissements des commerçants et certains se voient contraints à diminuer leur offre de services et même à abandonner des projets.

OPPORTUNITÉS ET RETOMBÉES POSITIVES

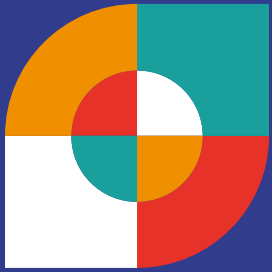
- La pandémie, le confinement et le télétravail ont entraîné un boom immobilier dans le Pontiac qui a fait augmenter la population de la MRC. Le mode de vie en milieu rural est devenu un facteur d'attractivité.
- Le recours accru aux téléconférences facilite les rencontres et réduit les coûts de déplacement des travailleurs.
- Le manque de main-d'œuvre et la baisse des revenus due à la pandémie ont forcé plusieurs entrepreneurs à innover et à diversifier leurs activités.
- Le télétravail a facilité la conciliation travail/famille sans nuire à la productivité des travailleurs.
- La fermeture des frontières a encouragé la population à découvrir les commerces et les attraits locaux.
- La pandémie a entraîné une augmentation du nombre de nouveaux entrepreneurs.
- La pandémie a favorisé l'essor de l'agrotourisme sur le territoire et plusieurs nouvelles fermes voient le jour.
- La communauté artistique de la MRC s'est élargie pendant la pandémie.

“

« Le Pontiac connaît une des plus fortes hausses de ventes de maisons au Québec. »

Radio-Canada, 18 février 2021

”



PISTES ET SOLUTIONS DE RELANCE POUR LA MRC PONTIAC

La rencontre tenue avec les acteurs de la MRC de Pontiac a réuni des entrepreneurs ainsi que plusieurs acteurs publics fatigués des défis vécus dans les deux dernières années, mais qui voient dans cette crise une opportunité d'améliorer la qualité de vie sur leur territoire. Les solutions proposées passent d'ailleurs beaucoup par l'amélioration de l'accès à des services de base (logement, formation, internet, infrastructures sportives, services de santé) et par la bonification des choix offerts aux jeunes. Pour s'attaquer au problème de la pénurie de main-d'œuvre, tous s'accordent à dire qu'il est essentiel d'augmenter l'offre de logements et de services sur le territoire.

Voici un aperçu de pistes de solution plus précises qui ont émergé de ces discussions.



PISTES ET SOLUTIONS DE RELANCE POUR LA MRC PONTIAC

PISTES DE SOLUTION POUR ATTIRER ET RETENIR LA MAIN-D'ŒUVRE

- Créer des incitatifs pour encourager les chômeurs et les retraités à réintégrer le marché du travail (par exemple, contrats ou emplois occasionnels).
- Convertir des emplois contractuels en postes permanents pour favoriser la rétention.
- Développer des méthodes afin d'inciter les jeunes qui quittent la région pour les études à y revenir, par exemple des stages en entreprise sur le territoire.
- Faire connaître davantage les programmes de subvention salariale et les allocations d'aide à l'emploi pour corriger les iniquités.
- Encourager l'entrepreneuriat collectif comme moyen d'assurer la pérennité de plusieurs entreprises.

“

« Le manque de main-d'œuvre force l'innovation. Chacun réfléchit à des moyens de travailler différemment. »

”

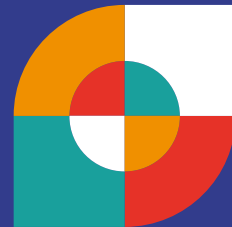
PISTES DE SOLUTION POUR AUGMENTER L'OFFRE DE LOGEMENTS ET LA QUALITÉ DE VIE

- Définir une identité territoriale afin de mieux vendre les bienfaits qu'offre le territoire.
- Favoriser l'essor de logements coopératifs.
- S'assurer que la construction de nouveaux logements ne se fasse pas aux dépens des terres agricoles, qui sont une richesse pour la MRC.
- Valoriser les bâtiments patrimoniaux en les transformant en bâtiment multilogement.
- Améliorer les milieux de vie dans la MRC pour attirer et retenir la main-d'œuvre sur le territoire en bonifiant la qualité des services de santé et en ajoutant des infrastructures sportives telles que des piscines publiques par exemple.

“

« Il faut offrir des services qui nous apparaissent élémentaires. Ce sont des services qui sont tellement de base qu'on les minimise parce qu'on veut toujours rêver à plus grand, mais si on ne les offre pas, on prive une grosse partie de notre population des opportunités qu'elle pourrait avoir. »

”



PISTES DE SOLUTION POUR AMÉLIORER L'ACCÈS À LA FORMATION POUR LES JEUNES

- Améliorer les services de base (transport, santé mentale, activités sociales et récréatives) pour accroître l'équité des chances et permettre aux jeunes de la MRC de développer leur plein potentiel. Financer les études des jeunes qui vivent de l'aide sociale.
- Accompagner et encadrer les jeunes dans leurs premières expériences de travail pour les aider à développer des compétences de base.
- Développer des programmes d'études postsecondaires (par exemple, un campus satellite du cégep de l'Outaouais) et des formations sur l'entrepreneuriat dans la MRC.
- Collaborer avec les institutions postsecondaires de Gatineau pour faciliter l'accès des jeunes aux études, par exemple en offrant des résidences abordables et un service de transport en commun.
- Mettre les écoles en contact avec les entreprises et les organismes locaux afin de développer des stages de travail reconnus pour les jeunes et favoriser la persévérance scolaire (p. ex., le programme Jeunes explorateurs d'un jour).

oDco



Crédit photo: Lisa M. Stokes 2009
www.flickr.com/photos/lisa-s