



**IMPACTS DE LA PANDÉMIE SUR LA
SITUATION SOCIOÉCONOMIQUE
ET LE MARCHÉ DU TRAVAIL**
LA MRC DE PAPINEAU



Observatoire
du développement
de l'Outaouais



Mission de l'ODO

Construit sur une base partenariale, l'ODO est un espace de partage d'information, de recherche et de mobilisation des savoirs et des pratiques sur le développement de la région qui vise à répondre aux besoins d'information des décideurs, des organismes du milieu, des intervenants, des entrepreneurs et des citoyens.

En peu de temps, l'Observatoire du développement de l'Outaouais s'est imposé auprès des décideurs et principaux acteurs de la région comme un partenaire incontournable. Point de rencontre entre la recherche et la pratique, l'ODO est dédié à l'avancement et au rayonnement de l'Outaouais en tant que région aux multiples réalités et potentiels. Ce dispositif unique en son genre fait figure de modèle au Québec.

MISE EN CONTEXTE DE L'ÉTUDE

La pandémie a eu des impacts majeurs sur l'emploi et la main-d'œuvre dans tous les domaines, ainsi que sur les différents secteurs de développement en Outaouais. Elle a également créé des opportunités. Pour se préparer à la relance économique en Outaouais, plusieurs organisations de développement et acteurs socioéconomiques souhaitent avoir un portrait réaliste des effets de la pandémie en Outaouais et dans ses différents territoires.

Ce projet répond à ces attentes en proposant une suite à l'*État de situation socioéconomique*, publié en 2020, qui dresse un portrait pré-COVID du développement économique de l'Outaouais et de ses territoires. Voir l'ensemble des synthèses au lien suivant :

<https://odooutaouais.ca/projets-majeurs/etat-de-situation-socioeconomique/>

Ce rapport a été réalisé sous la coordination de Richard Sévigny, coordonnateur de l'ODO

Recherche et rédaction

Alexandre Bégin
Iacob Gagné-Montclam
Lynda Gagnon

Révision

Lynda Gagnon

Graphisme et mise en page

Mélanie Sarazin

Avec la participation financière de



Cet espace novateur est important pour la région, car il fournit des données et des informations qui permettent aux différents acteurs de prendre des décisions éclairées pour assurer un développement cohérent en lien avec les besoins et les réalités de la population de l'Outaouais. L'UQO est fière de soutenir activement cette organisation unique au Québec.

-Madame Murielle Laberge, Ph. D., rectrice de l'Université du Québec en Outaouais

Coordonnées de l'ODO

Université du Québec en Outaouais
283, boul. Alexandre-Taché
bureau C-0330
Gatineau, QC J8X 3X7
819 595.3900 poste 2400
ODO@ODOOUTAOUAIS.CA

Portail de l'ODO :
www.odooutaouais.ca
Abonnez-vous à notre page Facebook :
<https://www.facebook.com/odooutaouais>

PORTRAIT EN QUELQUES DONNÉES

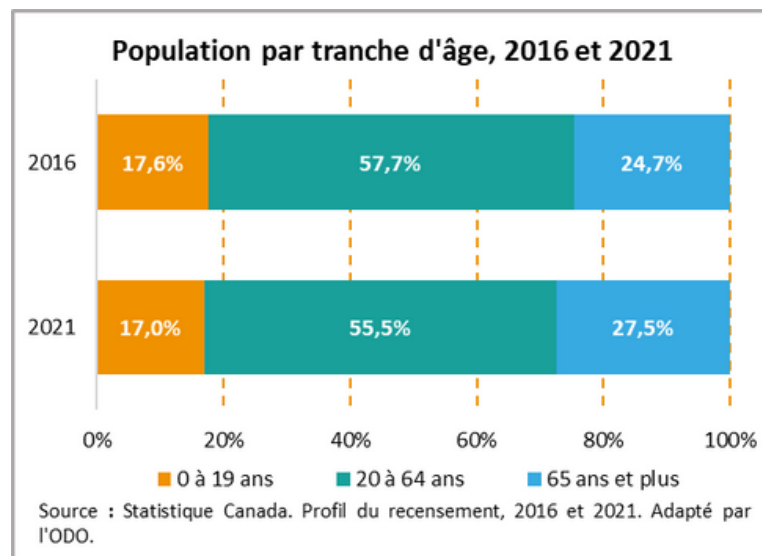
DÉMOGRAPHIE

En 2021, la population de la MRC de Papineau atteignait 24 308 personnes, soit une augmentation de 6,5 % par rapport à 2016. Cependant, le vieillissement de la population s'accélère et la tranche des personnes en âge de travailler (20 à 64 ans) rétrécit d'autant. Elle est passée de 57,7 % en 2016 à 55,5 % en 2021.



En 2030, les personnes de 65 ans et plus devraient représenter 32,6 % de la population.

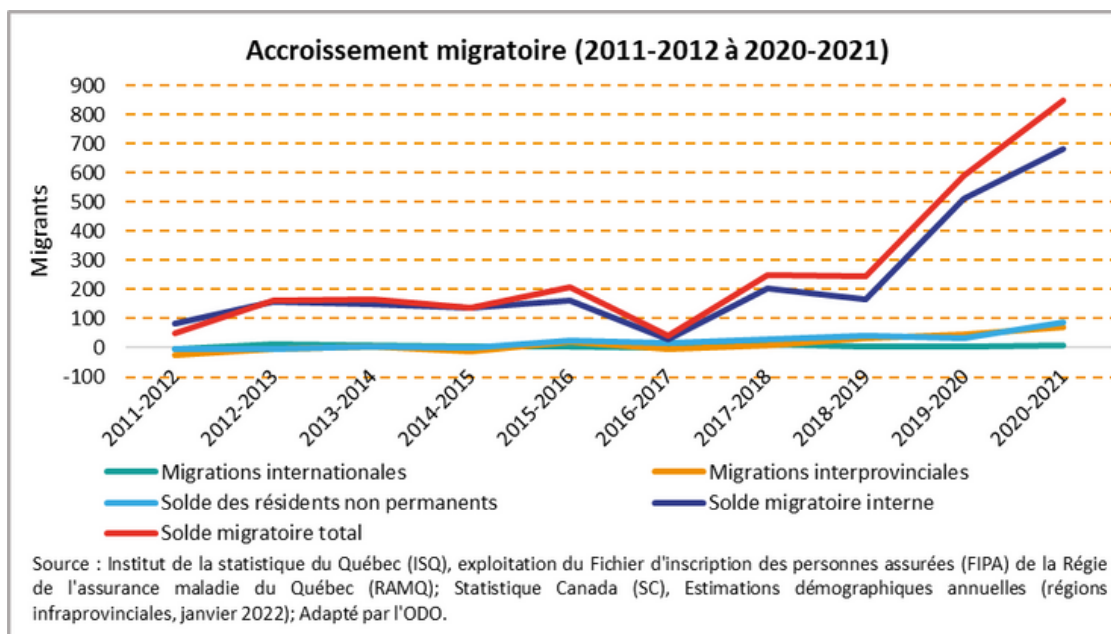
Source : ISQ. Projections de population – MRC



ACCROISSEMENT MIGRATOIRE

La MRC de Papineau affiche généralement un solde migratoire positif. Entre 2012 et 2016, elle accueillait entre 100 et 200 nouvelles personnes annuellement. Après un creux enregistré en 2016-2017, le solde migratoire n'a cessé d'augmenter d'année en année depuis, atteignant un sommet de 849 en 2020-2021. En fait, la pandémie et l'arrivée du télétravail semblent avoir eu un impact positif sur le solde migratoire interne[1], qui atteint un niveau record de 683 personnes en 2020-2021, dont une très grande majorité (90,5 %) était des personnes en âge de travailler (entre 15 et 64 ans)[2]. La majorité des migrants internes sont des résidents d'autres territoires de l'Outaouais, mais une part non négligeable provient de Montréal.

Par ailleurs, la MRC de Papineau observe aussi une augmentation de son solde migratoire externe, attribuable surtout à la migration interprovinciale – lié en raison de sa situation frontalière – et à la présence de résidents non permanents. Elle enregistre un gain net de 80 personnes en 2019-2020 et de 166 en 2020-2021. En revanche, l'impact de la migration internationale reste très faible.



[1] La migration interne concerne la migration entre les régions du Québec et entre les territoires de l'Outaouais.

[2] ISQ. Soldes migratoires avec chacune des régions administratives selon le grand groupe d'âge, MRC du Québec (classées par régions administratives), 2001-2002 à 2020-2021, données mises à jour le 13 janvier 2022.

NIVEAU DE SCOLARITÉ/BASSIN DE COMPÉTENCES

De façon générale, on constate qu'environ un cinquième des élèves de la MRC de Papineau quittent l'école secondaire sans diplôme ni qualification en poche. Cette proportion se maintient dans le temps, sauf pour les années 2014-2015 à 2016-2017, où l'on observe une nette amélioration de la situation. Notons qu'en 2019-2020, ce taux était de 25,7 % chez les garçons et de 15,1 % chez les filles.

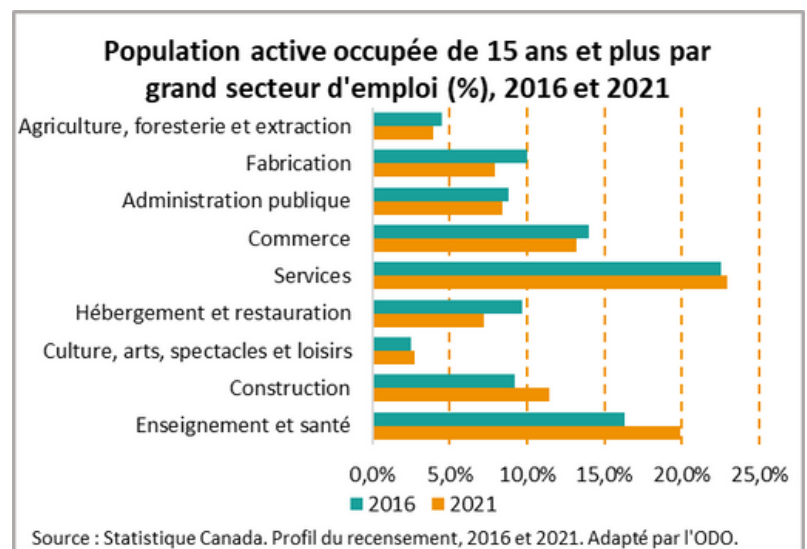
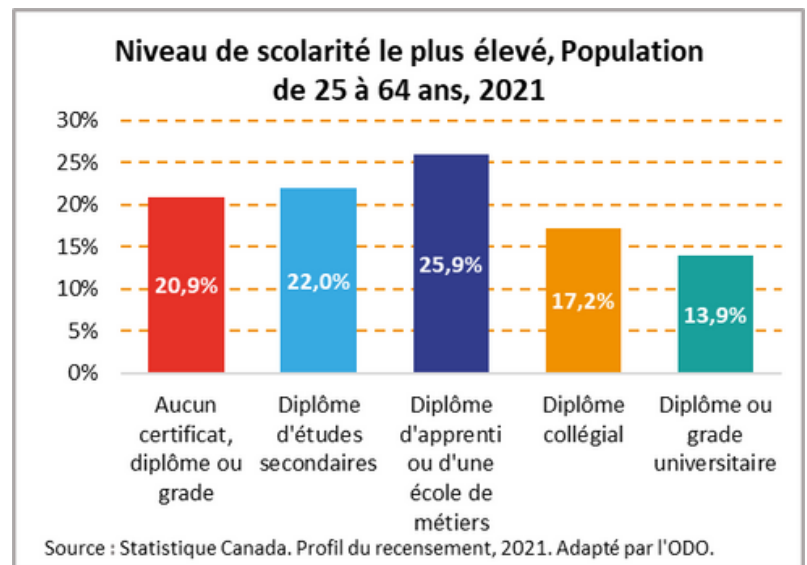
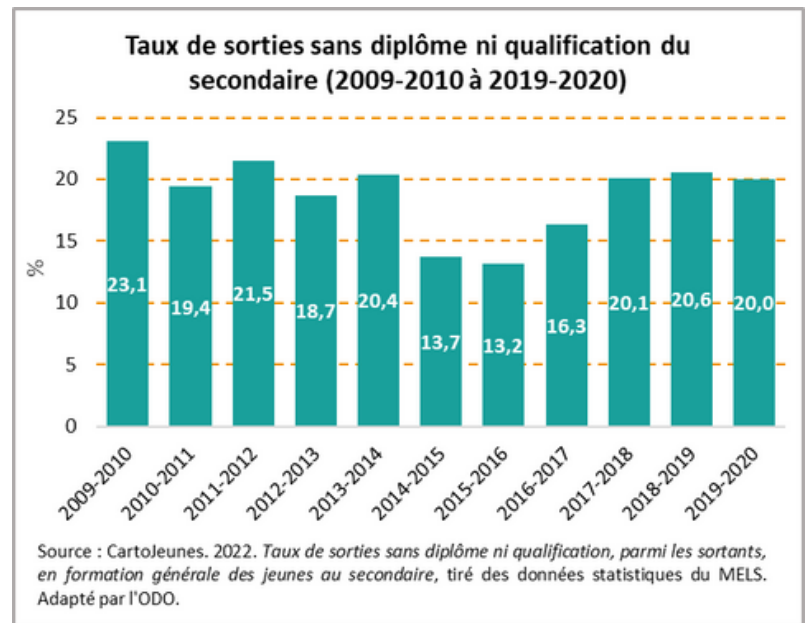
En ce qui concerne le bassin de compétences disponible sur le territoire, 57 % des personnes de 25 à 64 ans dans la MRC de Papineau possèdent un diplôme d'études postsecondaires qui permet d'acquérir des compétences pertinentes à l'exercice d'un emploi. Dans ce bassin de main-d'œuvre, près de la moitié (45,4 %) détient un diplôme d'apprenti ou d'une école de métiers.

STRUCTURE ÉCONOMIQUE

En 2021, on observe une croissance marquée de l'emploi dans les secteurs de l'enseignement et de la santé (+3,6 %) ainsi que dans le secteur de la construction (+2 %) par rapport à 2016. Le secteur des services constitue quant à lui la plus grande source d'emplois pour les travailleurs et les travailleuses de la MRC de Papineau. C'est un peu plus d'une personne sur cinq (22,9 %) qui travaille dans ces domaines.

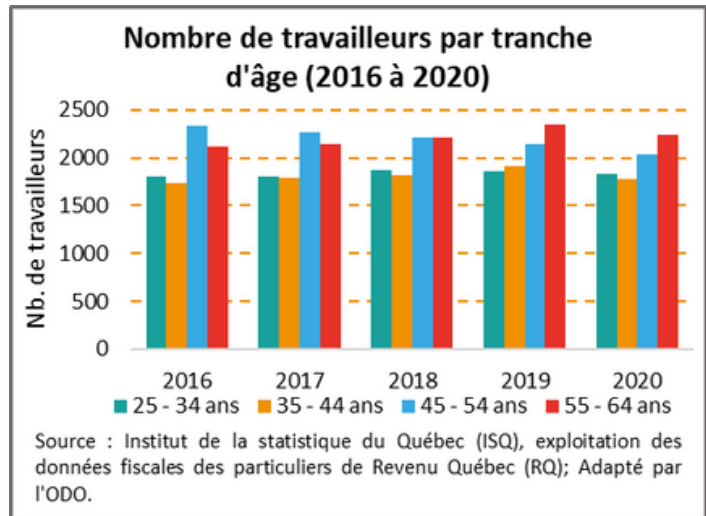
En revanche, certains secteurs sont en perte de vitesse. La pandémie a fait mal au secteur de l'hébergement et de la restauration, qui accuse le plus grand recul. Entre 2016 et 2021, la part des travailleurs dans ce secteur est passée de 9,7 % à 7,2 %. Le secteur de la fabrication connaît aussi un recul important qui est probablement attribuable en grande partie à la fermeture de l'usine Fortress. La part de l'emploi dans ce secteur est passée de 10 % en 2016 à 7,9 % en 2021.

Les secteurs du commerce, de l'agriculture, foresterie et extraction minière ainsi que de l'administration publique affichent aussi un léger recul, tandis que le secteur des services et celui de la culture, des arts et spectacles et des loisirs ont réussi à se maintenir malgré la pandémie. L'engouement pour le récréotourisme est sans doute pour beaucoup dans la bonne performance de ce secteur.



SITUATION DE L'EMPLOI, TÉLÉTRAVAIL ET NAVETTAGE

En 2021, la population active (chômeurs + personnes occupées) représentait 53,2 % de la population de 15 ans et plus, en légère baisse par rapport à 2016 (53,6 %), conséquence du vieillissement de la population qui se poursuit. Au moment du recensement de mai 2021, le taux de chômage était plus élevé (10,5 %) qu'en 2016 (8 %), une situation probablement attribuable à l'impact combiné de la pandémie et de la fermeture de l'usine de Thurso. Dans le contexte actuel de pénurie de main-d'œuvre, ce taux de chômage indique une certaine inadéquation entre le bassin de main-d'œuvre disponible et les besoins du marché du travail.



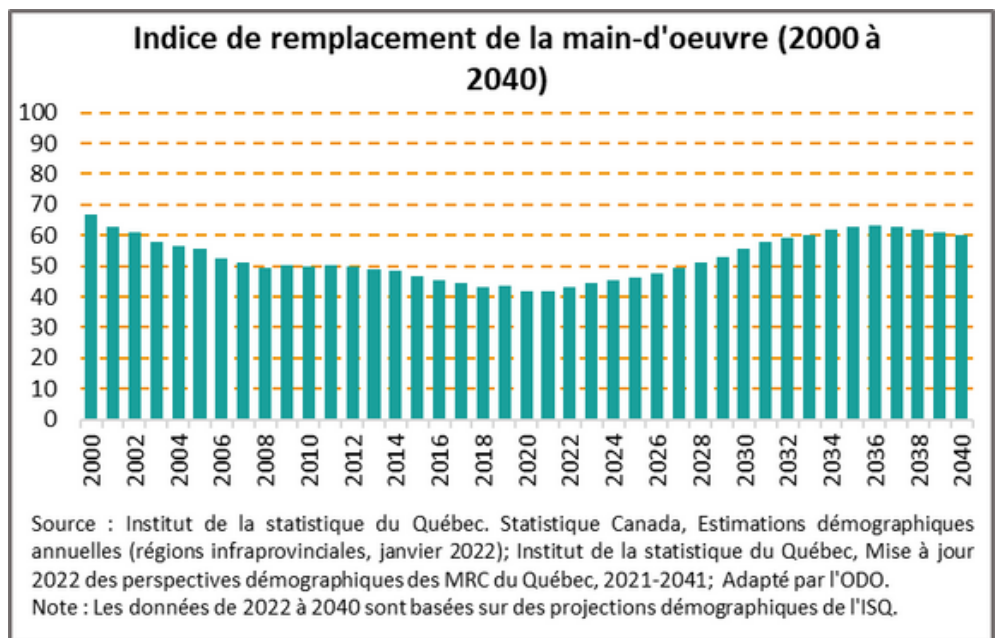
En 2020, le taux de travailleurs parmi les 25 à 64 ans est redescendu sous le niveau de 2011 (64,6 %), après avoir connu une progression constante depuis 2015 pour atteindre 69,4 % en 2019. C'est dans le groupe des 35 à 44 ans que la diminution est la plus marquée : le taux est passé de 83,4 % en 2019 à 76 % en 2020. Enfin, comme le démontre le graphique ci-dessus, les travailleurs de 45 à 64 ans sont plus nombreux que les jeunes de 25 à 44 ans. Ils forment ensemble 54,2 % de la main-d'œuvre. Depuis 2019, les 55 à 64 ans, donc les travailleurs proches de la retraite, sont les plus nombreux.

Le nombre de travailleurs autonomes a quant à lui très peu changé (1 770 en 2021 contre 1 735 en 2016); ce groupe forme 16 % de la population active. En revanche, le nombre de télétravailleurs a bondi de 870 en 2016 à 1 645 en 2021, ce qui représente maintenant 16,6 % de la population active occupée de 15 ans et plus.

En incluant les télétravailleurs, la proportion de la population active occupée qui travaille à l'intérieur du territoire atteint 53,6 %. Parmi les personnes qui travaillent à l'extérieur de leur domicile, 55 % occupent un emploi dans la MRC de Papineau.

L'ENJEU DE LA MAIN-D'ŒUVRE

En 2020, il y avait seulement 42 jeunes de 20 à 29 ans dans la MRC de Papineau pour remplacer 100 personnes de 55 à 64 ans qui approchent de la retraite. Le graphique ci-contre, basé sur les projections démographiques de l'ISQ, indique qu'une tendance à la hausse s'est amorcée depuis le creux atteint en 2020, et que l'indice de remplacement de la main-d'œuvre devrait remonter autour de 63 en 2036.



LES EFFETS DE LA PANDÉMIE SUR LES SECTEURS D'ACTIVITÉ ET D'EMPLOI DANS LA MRC DE PAPINEAU

RÉSUMÉ DES PROPOS RECUEILLIS DANS LE CADRE D'UN GROUPE DE DISCUSSION TENU LE 10 JUIN 2022 À MONTEBELLO EN PRÉSENCE DE 23 ACTEURS DE DIFFÉRENTS SECTEURS D'ACTIVITÉ.

ENJEUX

DES ENJEUX DIFFÉRENTS SELON LES SECTEURS ÉCONOMIQUES

- La rareté des matériaux et de la main-d'œuvre a ralenti le milieu de la construction alors que plusieurs entreprises souhaitaient profiter des fermetures pour rénover leurs locaux.
- Les différentes normes en place dans le secteur de la construction (CNSSET, RDQ, CCQ, ACQ, etc.) ne permettent pas aux contracteurs d'intégrer des jeunes en stage pour les intéresser au métier.
- La confiance est à rebâtir dans le milieu de la culture suite à de multiples annulations dans le domaine des spectacles en raison des mesures sanitaires.
- L'engouement pour les produits agricoles locaux observé au début de la pandémie semble s'essouffler. On observe la même chose dans le secteur du tourisme récréatif.
- Les commerçants locaux spécialisés écopent de l'essor du commerce en ligne.
- La pandémie a eu des effets dévastateurs sur le secteur culturel, déjà en difficulté. Les arts vivants, en particulier, ont été durement touchés.
- Alors que la relance économique débute, plusieurs entrepreneurs sont essoufflés en raison des efforts déployés pour sauver leur entreprise pendant la pandémie.



« Près de la moitié des entreprises (45 %) affirment que la pandémie a eu un impact négatif sur leur entreprise. »

Source : SADC Papineau, Portrait et Besoins des entrepreneurs desservis par la SADC de Papineau, décembre 2021.

DES DIFFICULTÉS À ATTIRER LA MAIN-D'OEUVRE

- Le territoire de la MRC de Papineau étant très vaste, les travailleurs ont besoin d'un véhicule pour se déplacer, ce qui complique les efforts de recrutement des entreprises.
- Le manque de logements est un des principaux enjeux faisant obstacle à l'arrivée de nouvelle main-d'œuvre.
- La pénurie de main-d'œuvre oblige plusieurs villes à limiter le nombre de places dans les camps de jour, un service pourtant essentiel pour beaucoup de travailleurs.



D'après un sondage commandé par la SADC Papineau-Collines et mené auprès des entreprises, « le recrutement et la rétention de la main-d'œuvre est de loin le défi le plus mentionné, surtout par les plus grandes entreprises ».

Source : SADC Papineau, Portrait et Besoins des entrepreneurs desservis par la SADC de Papineau, décembre 2021.

LES IMPACTS DE LA GÉNÉRALISATION DU TÉLÉTRAVAIL

- L'accès à Internet est devenu essentiel, mais le réseau de fibre optique n'est toujours pas accessible partout sur le territoire. L'iniquité d'accès à Internet désavantage certaines localités.
- L'attrait du télétravail nuit au développement de la culture entrepreneuriale et au développement des cœurs villageois. On craint que certains villages se transforment en villages dortoirs.
- L'efficacité du télétravail dans le milieu de la vente et des services est controversée.
- Plusieurs entrepreneurs soulignent leurs craintes quant à l'impact à long terme du télétravail sur la santé mentale.

D'AUTRES IMPACTS MACROÉCONOMIQUES QUI AJOUTENT AU STRESS DES ENTREPRISES

- Les fermetures obligatoires ont imposé un lourd fardeau aux commerçants.
- En raison de l'instabilité économique, les banques étaient plus hésitantes à financer le milieu de la restauration.
- La pandémie a engendré des pénuries de produits dans une multitude de secteurs économiques et ce phénomène a affecté les prix à la hausse.
- La fermeture des frontières a découragé plusieurs entreprises de réaliser leurs projets d'exportation.
- La pénurie de main-d'œuvre pousse les entrepreneurs à recourir à des travailleurs étrangers. Cette pratique amène une fuite de capitaux à l'étranger et donc une perte économique locale et nationale.
- L'inflation amène les commerçants à revoir constamment leurs coûts de production.
- Les vastes possibilités qui s'offrent aux travailleurs en termes d'emploi sont défavorables à l'essor d'une culture entrepreneuriale future.
- Le manque de places en garderie empêche les femmes de réintégrer le marché du travail.

OPPORTUNITÉS ET RETOMBÉES POSITIVES

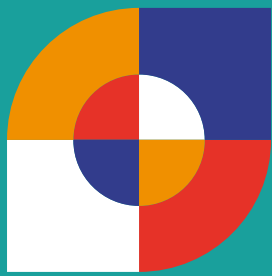
- La pandémie a été l'occasion pour plusieurs entrepreneurs de revoir leur fonctionnement, de rénover leurs infrastructures et d'innover.
- Certains secteurs économiques tels que la construction, les communications, l'agriculture et le tourisme récréatif ont connu une croissance exceptionnelle. Le récréotourisme et le tourisme éthique est un secteur sur lequel la MRC de Papineau devrait miser.
- L'ensemble des subventions du gouvernement a permis à beaucoup d'employeurs de conserver leurs employés malgré les baisses d'achalandage.
- La pandémie a été l'occasion pour plusieurs entrepreneurs de diversifier leurs activités.
- L'essor des plateformes de téléconférence en ligne a permis aux entrepreneurs de sauver du temps en éliminant une bonne partie des déplacements.
- L'engouement pour l'agrotourisme et le plein air occasionné par la pandémie a rendu la MRC de Papineau très attrayante pour le tourisme.
- Les différentes mesures sanitaires et économiques mises en place par le gouvernement lors de la pandémie ont entraîné un rapprochement entre la MRC et les entreprises sur son territoire. À cet égard, le gouvernement a mis en place le programme Accès entreprise Québec afin d'ajouter deux conseillers aux entreprises dans chacune des MRC.
- Le télétravail rend le territoire plus attractif pour les travailleurs ainsi que pour le tourisme. De plus, il permet aux travailleurs de la MRC d'économiser sur le transport et de pouvoir dépenser plus localement.



En 2021, 30 % des entreprises de la MRC de Papineau soutenaient que la pandémie a eu un impact bénéfique pour leur commerce.

Source : SADC Papineau, Portrait et Besoins des entrepreneurs desservis par la SADC de Papineau, décembre 2021.

« François Legault a dit d'acheter local et la semaine d'après, il y avait 500 % d'augmentation de la demande agricole locale. »

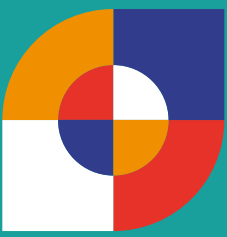


PISTES ET SOLUTIONS DE RELANCE POUR LA MRC DE PAPINEAU

La rencontre tenue dans la MRC de Papineau a réuni des acteurs et entrepreneurs très préoccupés par la pénurie de main-d'œuvre et conscients des difficultés inhérentes à la réalité du territoire pour surmonter cet enjeu et amorcer la reprise.

Dans ce contexte, tous s'accordent sur l'importance de soutenir l'entrepreneuriat et d'accroître les possibilités de formation sur le territoire afin de retenir les jeunes et de développer leur sentiment d'appartenance au milieu. Les solutions proposées passent aussi par l'entraide et la mise en place de moyens pour pallier le manque de logements.

Voici un aperçu de pistes de solution plus précises qui ont émergé de ces discussions.



PISTES ET SOLUTIONS DE RELANCE POUR LA MRC DE PAPINEAU

LE SOUTIEN ET LE DÉVELOPPEMENT DE L'ENTREPRENEURIAT : UNE PRIORITÉ

- Les entreprises ont besoin d'une aide financière pour relancer leurs activités, rembourser les dettes accumulées pendant la pandémie et réaliser de nouveaux projets.
- Les organisations culturelles ont besoin de reconnaissance et d'un financement adéquat et récurrent alloué à la mission et au fonctionnement pour réaliser des projets et consolider leurs effectifs.
- Il faut miser sur l'innovation : développement de la productivité, accélération du virage numérique.
- Les entrepreneurs devraient diversifier leur offre de produits et de services ainsi que leurs fournisseurs.
- Miser sur les réseaux sociaux pour rendre les entreprises attrayantes autant pour les clients que pour la main-d'œuvre.
- Faciliter le partage de la main-d'œuvre et des ressources entre plusieurs commerces ou entreprises.
- Dans le secteur agroalimentaire, miser davantage sur la collaboration et la complémentarité entre producteurs plutôt que sur la concurrence au moyen notamment de tables de concertation.

« C'est l'entrepreneurship qui crée de la richesse sur le territoire. »

« Les restaurateurs sont prêts à travailler ensemble. Ils veulent engager des employés ensemble, acheter une maison d'hébergement pour les employés et ils ont même suggéré d'acheter un véhicule pour faire les livraisons ensemble. »

PISTES DE SOLUTION POUR DÉVELOPPER L'OFFRE DE FORMATION ET RETENIR LES JEUNES SUR LE TERRITOIRE

- Créer des pôles de formation en région pour permettre aux stagiaires d'apprendre et de travailler localement.
- Développer des formations sur les nouvelles réalités du marché du travail.
- La formation doit passer par l'entreprise, qui devrait investir dans la formation de ses employés et offrir des formations en milieu de travail (l'exemple des usines-écoles).
- Ramener la formation professionnelle dans les milieux, et plus près de la réalité du travail.



PISTES DE SOLUTION POUR ATTIRER ET RETENIR LA MAIN-D'ŒUVRE

- Agir sur le manque de logements pour loger les nouveaux travailleurs. Par exemple, en explorant le marché locatif caché (sous-sols, chambres inoccupées, etc.) et en modifiant le zonage pour permettre aux entreprises agricoles de loger leurs travailleurs sur place.
- Améliorer les milieux de vie pour attirer une nouvelle main-d'œuvre : création de places en garderie et dans les écoles, services de proximité, développement d'une vie communautaire, accès à Internet, création d'espaces de travail publics innovants, etc.
- Miser sur le sentiment d'appartenance des employés en les accompagnant plus longtemps dans leur formation et en les impliquant dans les décisions de l'entreprise. « Prendre soin des employés. »
- Offrir un salaire et/ou des avantages compétitifs aux employés.
- Penser à la conciliation entre le travail et les besoins individuels/familiaux des employés dans la prise de décision.
- Mieux faire connaître la région, les produits du terroir et les opportunités d'emplois sur le territoire aux nouveaux arrivants afin d'attirer des travailleurs dans la région.
- Créer un programme d'assurances collectives qui permettrait aux entreprises de concurrencer les conditions de travail du gouvernement fédéral.

Plus globalement, les acteurs de la MRC de Papineau soutiennent que le gouvernement doit donner les moyens aux territoires (et plus particulièrement aux gouvernements municipaux) d'aider le milieu.

oDco



Crédit photo: Drone-images