

Connaissez-vous  
votre Grand Montréal?



# OBSERVATOIRE GRAND MONTRÉAL

D É C R I R E • C O M P A R E R • C O M P R E N D R E

**Philippe Rivet,**  
Conseiller en recherche,  
Communauté métropolitaine  
de Montréal (CMM)

**Journée de réflexion sur  
l'Observatoire du  
développement de  
l'Outaouais, 17 février 2017**

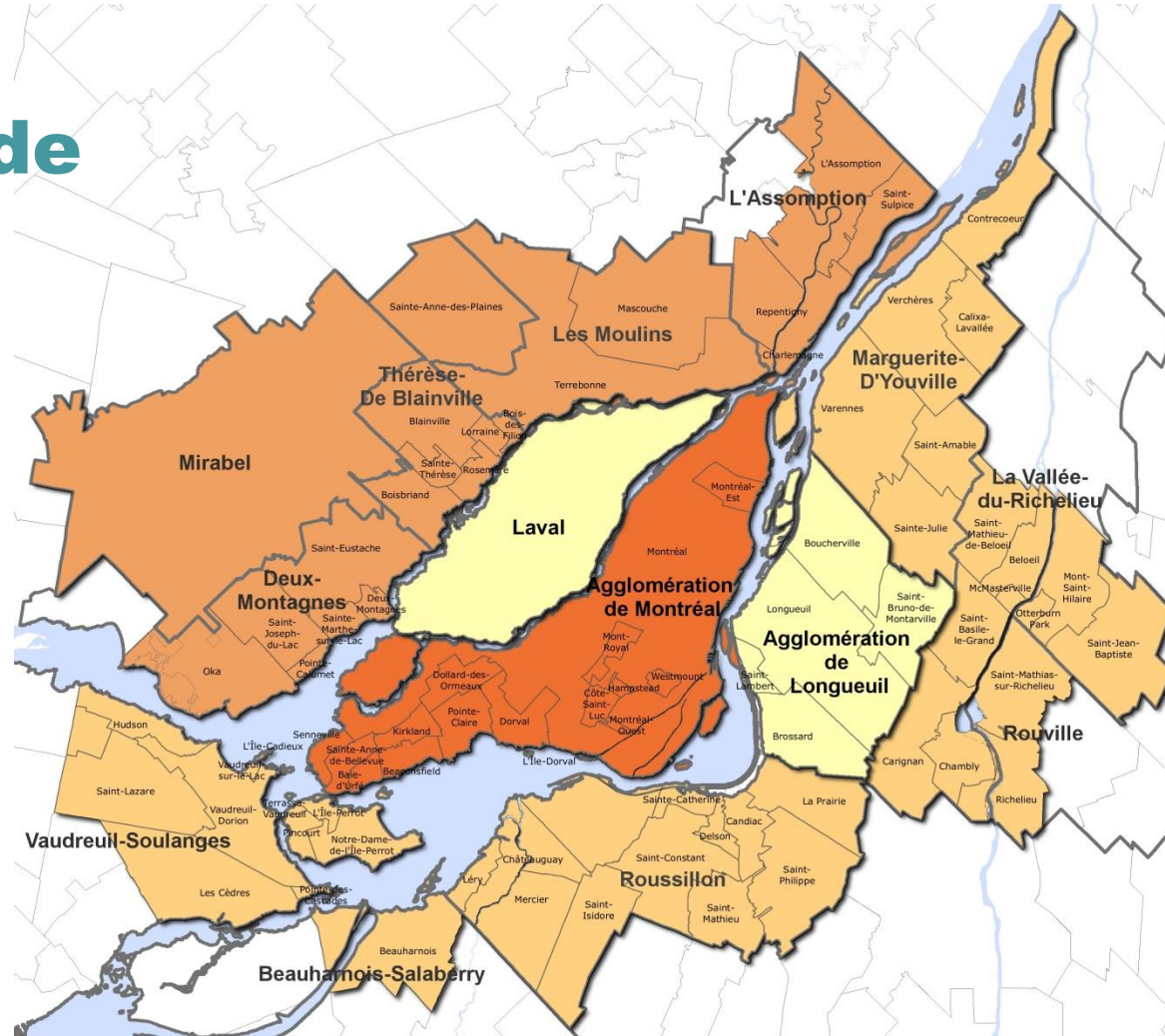


Communauté métropolitaine  
de Montréal



# Communauté Métropolitaine de Montréal

- Organisme métropolitain de planification, de coordination et de financement
- Créée en 2001
- 82 municipalités  
14 MRC/agglomérations
- Conseil regroupant 28 élus  
présidé par le maire de Montréal





# CMM | Champs de Compétences





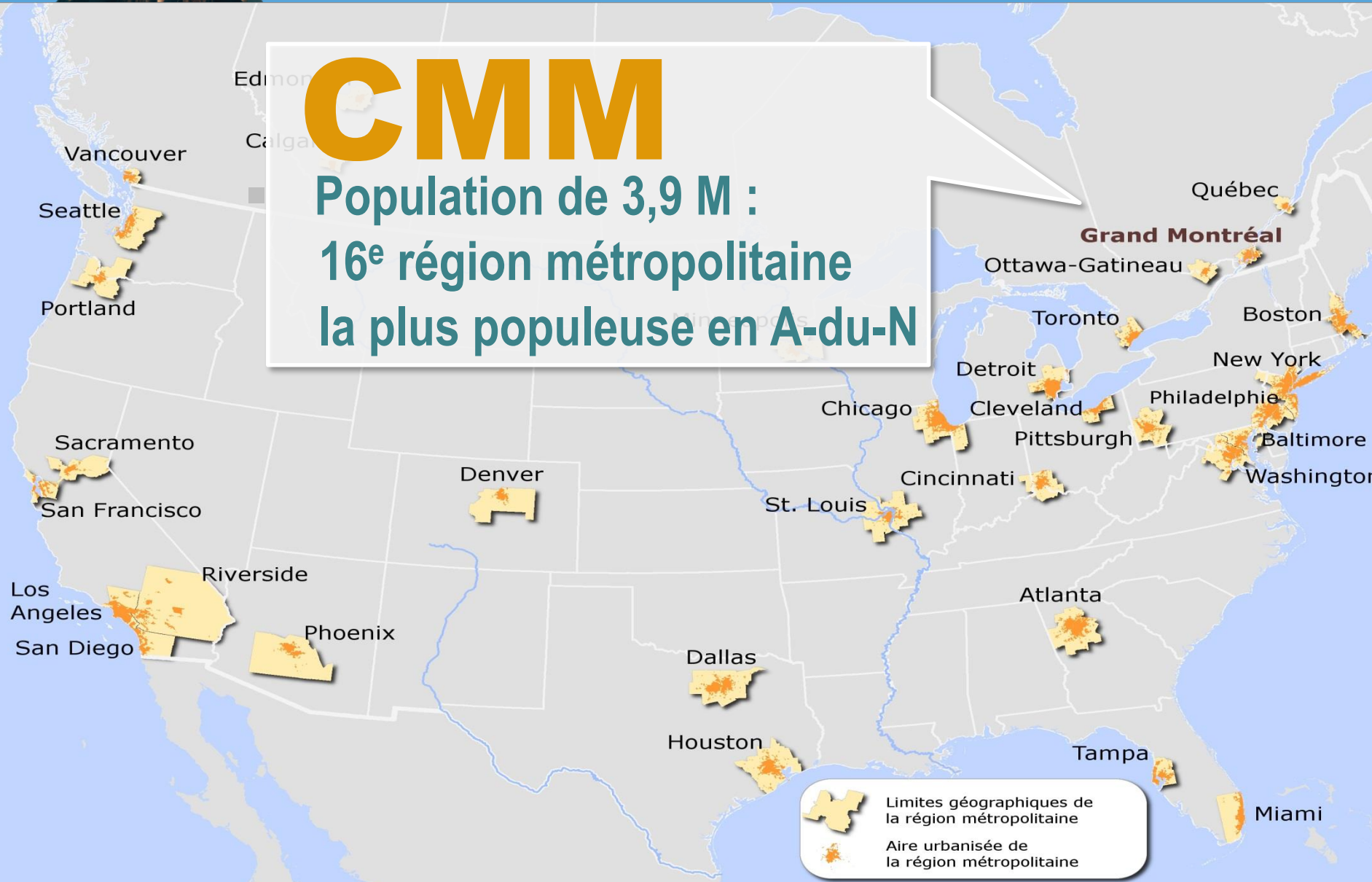
Connaissez-vous  
votre Grand Montréal?

[HTTP://observatoire.cmm.qc.ca](http://observatoire.cmm.qc.ca)

Observatoire  
Grand Montréal

# CMM

Population de 3,9 M :  
16<sup>e</sup> région métropolitaine  
la plus peuplée en A-du-N





# OBSERVATOIRE GRAND MONTRÉAL

## De quoi s'agit-il?

- Plateforme de la CMM vouée à la diffusion d'analyses et de données, tant statistiques que cartographiques, portant sur le Grand Montréal.

## Mission

- Favoriser une meilleure connaissance du territoire afin d'appuyer la planification territoriale dans le Grand Montréal.





## Genèse de l'Observatoire

- Projet initié en 2006 par l'administration de la CMM puis appuyé par les élus.

### *Le constat de départ*

- Des données sur la région en lien avec les champs de compétences de la CMM n'étaient pas disponibles sur une **plateforme unique** et facilement accessible.
- En tant qu'organisme métropolitain, la CMM peut jouer un rôle de **fournisseur de données** primaires et secondaires et de **producteur d'analyses** sur le Grand Montréal.



## *Les besoins identifiés*

- Données statistiques et cartographiques permettant de suivre le développement du Grand Montréal et de ses constituantes.
- Données permettant de comparer le développement de la région avec celui des autres grandes régions nord-américaines.
- Documents d'analyse permettant de mettre en contexte différentes statistiques métropolitaines.
- Des tableaux de bord permettant de suivre la mise en œuvre des outils de planification de la CMM.



## *L'approche retenue*

- Un développement réalisé essentiellement à l'interne, avec l'apport des différents services de la CMM.
- Une approche graduelle et réaliste, pour tenir compte des ressources en place.
- Un outil dont le contenu a pour point de départ les compétences de la Communauté.





## La clientèle visée

- S'adresse aux **planificateurs territoriaux et professionnels** impliqués dans les différents champs d'intervention de la CMM, mais également :
  - aux élus;
  - aux chercheurs et étudiants;
  - aux journalistes; et
  - aux citoyens de la région.





Connaissez-vous  
votre Grand Montréal?

HTTP://observatoire.cmm.qc.ca

Observatoire  
Grand Montréal

# OBSERVATOIRE GRAND MONTRÉAL



Communauté métropolitaine  
de Montréal

Conditions d'utilisation | Extranet | Plan du site | Nous joindre

Rechercher



A PROPOS

DONNÉES ET TERRITOIRE

CHAMPS D'INTERVENTION

ÉVÉNEMENTS

DOCUMENTATION

ACTUALITÉS

Données et territoire > Observatoire Grand Montréal

## OBSERVATOIRE GRAND MONTRÉAL

ACTUALITÉS

PRODUITS STATISTIQUES ▼

PRODUITS CARTOGRAPHIQUES ▼

PÉRIODIQUES

AUTRES PUBLICATIONS

TABLEAUX DE BORD

MIDIS-CONFÉRENCES

## OBSERVATOIRE GRAND MONTRÉAL

### CONNAISSEZ-VOUS VOTRE GRAND MONTRÉAL ?

L'Observatoire Grand Montréal est un espace de diffusion d'informations et de données pour suivre et comparer l'évolution de **la région, ses cinq secteurs et ses 82 municipalités.**



### La CMM en quelques chiffres

Télécharger le PDF [1,1 Mo]

**3,9** MILLIONS  
D'HABITANTS EN 2016  
**1020** HABITANTS AU km<sup>2</sup>  
EN 2016



**48%** DE LA POPULATION  
DU QUÉBEC



# Les outils de l'Observatoire



## Produits statistiques

### GRAND MONTRÉAL EN STATISTIQUES

42%  
6%

### COMPARAISONS NORD-AMÉRICAINES

#### GRAND MONTRÉAL EN STATISTIQUES

POPULATION TOTALE - ESTIMATIONS DE L'ISQ

82 municipalités de la CMM | 2015

Mirabel: 48 954

5 - 9 999  
10 000 - 99 999  
100 000 - 199 999  
200 000 - 999 999  
1 000 000 - 1 754 974  
ND ou NA

CLASSEMENT	MUNICIPALITÉS	VALEURS
	Grand Montréal	3 924 252
	Ailleurs au Québec	4 339 348
1	Montréal	1 754 974
2	Laval	425 225
3	Longueuil	243 743
4	Terrebonne	112 214
5	Brossard	86 354
6	Repentigny	83 967
7	Blainville	56 606
8	Dollard-des-Ormeaux	50 826

#### COMPARAISONS NORD-AMÉRICAINES

INVESTISSEMENT DIRECT ÉTRANGER DE CRÉATION PER CAPITA (GREENFIELD INVESTMENT)

2009-2015

Survoler un territoire pour visualiser la donnée

USD

209 - 499  
500 - 999  
1 000 - 1 999  
2 000 - 2 999  
3 000 - 9 336  
ND ou NA

CLASSEMENT	RÉGIONS MÉTROPOLITAINES	VALEURS
	Grand Montréal	2 433
1	Austin-Round Rock	9 336
2	Vancouver	3 357
3	Toronto	2 735
4	Grand Montréal	2 433
5	Atlanta-Gandy Springs-Roswell	1 620
6	San Francisco-Oakland-Hayward	1 620
7	Boston-Cambridge-Newton	1 501
8	Charlotte-Concord-Gastonia	1 319
9	New York-Newark-Jersey City	1 319
10	Houston-The Woodlands-Sugar Land	1 270

#### GRAND MONTRÉAL EN STATISTIQUES

POPULATION TOTALE - ESTIMATIONS DE L'ISQ

14 MRC et agglomérations de la CMM

1997

Les Moulins 106 849

TÉLÉCHARGER

CARTÉ SOURCES

Filtrer le tableau en fonction des territoires sélectionnés

MRC ET AGGLOMÉRATIONS	1996	1997	1998	1999	2000
Grand Montréal	3 308 380	3 323 764	3 336 801	3 364 648	3 396 826
Ailleurs au Québec	3 938 517	3 950 847	3 957 134	3 958 602	3 960 125
Les Moulins	104 240	106 849	108 504	109 927	111 112
Longueuil	376 732	376 690	377 406	378 062	378 882
Marguerite-D'Youville	61 945	62 838	63 669	64 352	64 890
Mirabel	23 050	23 913	24 657	25 374	26 088
Montréal	1 797 912	1 799 305	1 801 463	1 814 649	1 832 059
Roussillon	134 137	135 970	137 550	138 885	140 179
Rouville (partie CMM)	8 849	8 844	8 972	8 978	9 075
Thérèse-De Blainville	121 159	123 434	125 721	128 104	130 600

Dernière mise à jour : 4 novembre 2016

Abonnez-vous à notre liste de diffusion





# Les outils de l'Observatoire

Produits cartographiques



CARTES PDF



DONNÉES GÉORÉFÉRÉNCÉES



CARTES INTERACTIVES



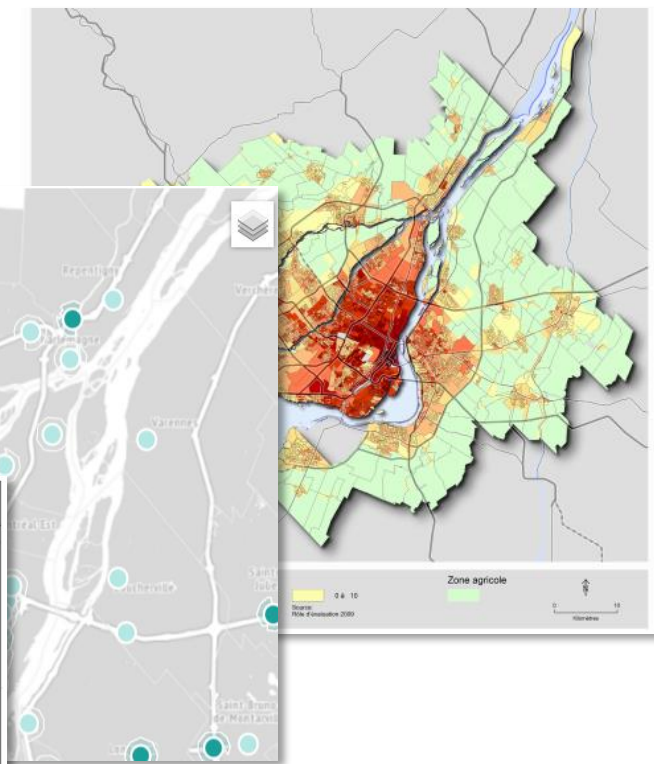
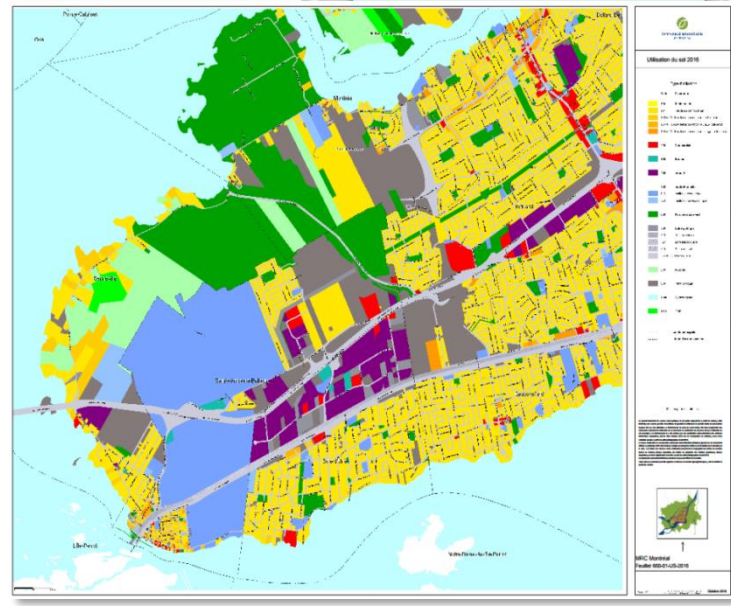
**PROJET NOVATEUR**

DE LA CONCORDE

Statut : Métro existant  
Ligne(s) : 2-Orange, Blainville-Saint-Jerome

Population: 17 825  
Ménages: 8 620

Seuil de densité (PMAD) : 60 log/ha





# Les outils de l'Observatoire



## Périodiques

**CAHIERS**

# Métropolitains

N° 5 | Septembre 2016

## PORTRAIT DU GRAND MONTRÉAL ÉDITION 2016

DANS CE NUMÉRO

- 1 La gouvernance métropolitaine
- 2 La sociodémographie
- 3 L'économie et la qualité de vie
- 4 L'occupation du territoire
- 5 L'habitation et le développement résidentiel
- 6 Le transport
- 7 L'environnement

**SOCIODÉMOGRAPHIE**

**PERSPECTIVE GRAND MONTRÉAL**

**no 29**

NOVEMBRE 2015

**L'emploi local 2015**

dans la région métropolitaine de Montréal

Communauté métropolitaine de Montréal

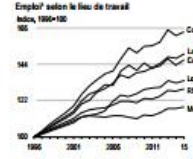
Remontée de l'emploi en 2015, en particulier dans les couronnes

**L'emploi en 2015**

En 2015, l'emploi s'est remis à croître à mesure que la région métropolitaine de Montréal a attiré 1,1 % en 2015.

Les services à la consommation ont été le principal moteur de la croissance démographique, la somme et les services à la construction ont démontré, à l'âge d'un retournement, l'absence de croissance en 2014, un ajustement inévitablement été causé par la dépréciation des services à la production.

La production, qui avait pris de l'expansion, ont réduit légèrement leurs effectifs. En services financiers demeurent leur manufacturiers et développeurs leurs services.



**La croissance se déplace vers la périphérie**

L'emploi a progressé dans les cinq régions de la métropole en 2015. Alors qu'en 2014, le C.M. de Montréal avait réussi à éviter la contraction, cette année la croissance s'est déplacée vers la périphérie. L'emploi a augmenté de 1,7 % dans l'agglomération de Montréal et de 1,7 % dans le reste de la région métropolitaine.

**Un secteur stable**

Le secteur manufacturier, un secteur presque constant, n'est pas resté en 2015 grâce à l'embauche de nouveaux employés, des nouveaux, des produits et pharmaceutiques.



**L'emploi local dans la région métropolitaine de Montréal**

L'emploi local est l'emploi selon le lieu de travail au recensement en 1996, 2001 et 2006, et à l'emploi national depuis des recensements en 2011. Trois des années consécutives, il s'agit d'un entrecroisement de décroissance du Québec et du Canada et de l'emploi au Québec et au Canada. L'emploi local ne se trouve pas dans le tableau 2.

L'emploi local dans la région métropolitaine de Montréal est celui qui est observé à partir des données fournies par le Comité de la C.M.M., qui regroupe des organismes locaux, métropolitains et gouvernementaux. Pour des détails supplémentaires, voir les notes explicatives en fin de document.

### PROJECTIONS DÉMOGRAPHIQUES: 221 000 nouveaux ménages attendus dans le Grand Montréal pour la période 2016-2031

Résumé - Ce numéro de la Perspective Grand Montréal présente les données de référence des dernières projections démographiques réalisées par l'Institut de la statistique du Québec (ISQ) à l'échelle du Grand Montréal et de ses cinq secteurs géographiques. Ces projections sont une mise à jour de celles réalisées par l'ISQ en 2007 et utilisées pour l'élaboration du Plan métropolitain d'aménagement et de développement (PMAAD).

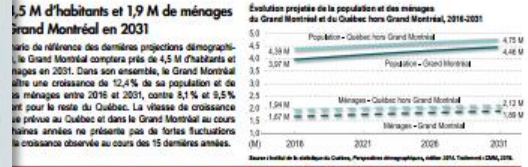
Selon ces dernières projections, le Grand Montréal devrait compter près de 4,5 M d'habitants et 1,9 M de ménages en 2031. Pour la période 2016-2031, il s'agit d'une augmentation de 490 000 habitants et de 210 000 ménages.

Parmi les cinq grands secteurs de la région, c'est l'agglomération de Montréal qui devrait accueillir le plus grand nombre de nouveaux habitants et ménages. Ce sont toutefois la couronne Nord et Laval qui devraient connaître les plus fortes taux de croissance démographique durant cette période.

L'immigration internationale devrait continuer d'être le principal moteur de la croissance démographique dans le Grand Montréal d'ici 2031, en particulier dans les secteurs du centre de la région, soit l'agglomération de Montréal, l'agglomération de Longueuil et Laval. Dans les couronnes, la croissance démographique sera principalement stimulée par l'accroissement naturel et la migration interne.

Signe de vieillissement démographique qui touche la majorité des pays occidentaux, les ménages de 55 ans et plus contribueront à près de 85 % de la croissance des ménages du Grand Montréal d'ici 2031. Malgré tout, le vieillissement démographique devrait se faire moins sentir dans le Grand Montréal que dans le reste du Québec.

Enfin, si la densité du développement résidentiel des dernières années se maintient, le Grand Montréal devrait disposer de suffisamment d'espace à vocation résidentielle vacants ou à redévelopper pour accueillir les 221 000 nouveaux ménages attendus d'ici 2031.



Source: Institut de la statistique du Québec, Projections démographiques, volume 2015, Tableau 2 (2016, 2016).



# Les outils de l'Observatoire



Tableaux de bord  
et outils de suivi de la mise en œuvre des plans de la CMM

Observatoire Grand Montréal

Communauté métropolitaine de Montréal

TABLEAU DE BORD DU PLAN MÉTROPOLITAIN DE DÉVELOPPEMENT ÉCONOMIQUE 2015-2020

Accueil | Suivi des initiatives du PMDE | Suivi du colloque et des plans directeurs | Statistiques clés | Contactez-nous

Accueil > Bienvenue sur le tableau de bord du Plan de développement économique 2015-2020

En 2030, est de passer le Grand Montréal des premières régions au monde en termes de densité de population.

Le Grand Montréal se positionne à l'avant-garde du développement économique de la région.

Bienvenue sur le tableau de bord du Plan métropolitain de développement économique 2015-2020

Ce tableau de bord permet de faire le suivi de la mise en œuvre des initiatives du Plan métropolitain de développement économique (PMDE) 2015-2020. Il permet également de faire le suivi de certaines statistiques clés liées au développement économique de la région.

[En savoir plus sur le Plan métropolitain de développement économique 2015-2020 \[ PDF 3,0 Mo \]](#)

Tableau de bord du Plan métropolitain de gestion des matières résiduelles

Communauté métropolitaine de Montréal

-- Sélectionnez un (1) territoire et une (1) période --

Nombre de municipalités ayant implanté la mesure (sur un total de 81).

Municipalité	Statut
1	84
2	49
3	56
4	68
5	83
6	54
7	18
8	33
9	68
10	60
11	28
12	5
13	28
14	74
15	84
16	84
17	84
18	84
19	84

Mesure 3

- Implantée
- En cours
- Non implantée
- Non disponible

Synthèse (pdf)  
Sources et infos  
Contactez-nous

Bilan 2006-2011

Municipal de réduction à	49
porte-à-porte des	84
1 700 937	105,9 %
matières recyclables	50
mes à la récupération	68
montaire	125
ation	

RAPPORT DE MONITORING DU PMAD

ÉDITION 2015

UN GRAND MONTRÉAL  
ATTRACTIF, COMPÉTITIF  
ET DURABLE





## Les préoccupations guidant le développement de l'Observatoire

- Des données mises à jour et pertinentes pour les travaux de la CMM et de ses partenaires.
- Une interface graphique simple et conviviale.
- Une cohérence entre les différents modules de navigation.
- La possibilité de permettre l'importation des données.
- Des outils de communication favorisant la diffusion de l'information quant aux mises à jour ou aux nouveaux produits disponibles (infolettre, médias sociaux).



**Philippe Rivet,  
Conseiller en recherche,  
CMM**

**Journée de réflexion sur  
l'Observatoire du  
développement de l'Outaouais,  
17 février 2017**

**<http://observatoire.cmm.qc.ca>**

**Pour vous abonner à l'infolettre:  
[observatoire@cmm.qc.ca](mailto:observatoire@cmm.qc.ca)**



Communauté métropolitaine  
de Montréal